



שר החינוך
Minister of Education
وزير التربية والتعليم

ירושלים, כ"ה אדר ב תשע"ו
04/04/2016
פניה: 16309989
סימוכין: 16310675

לכבוד
ירדנה מלר – הורוביץ
מזכירת הכנסת
הכנסת
ירושלים - 91950

שלום רב,

הנדון: משלחות לזכר השואה לפולין – תלמידים נותרים מאחור (בארץ) בגלל מצוקה כלכלית
(מסקנות ועדת החינוך, התרבות והספורט בעקבות החלטה על דיון מהיר מיום 8/2/16)

קיבלתי בתודה מכתבך שבסמך וברצוני לברך את הועדה על הדיון החשוב שקיימה בנושא מסעות בני הנוער לפולין. השיח באשר למסע, על היבטיו השונים, הינו שיח המתקיים מזה שנים רבות בתוך מערכת החינוך ומחוצה לה, לרבות בוועדת החינוך, התרבות והספורט של הכנסת.

למשרד החינוך עמדה ברורה בנושא אשר אפרטה כלהלן:

א. למסע לפולין ערך מוסף חשוב ביותר ללימוד נושא השואה, הנצחתו והנחלתו לדורות הבאים. הדבר מגובה במחקרים שנעשו ביניהם מחקר הראמ"ה שבחן הנושא בשנת 2009.

ב. משרד החינוך עושה כל שאלל ידו כדי שכל תלמיד המעוניין לצאת והנמצא מתאים להשתתפות במסע, על כל מורכבותו, אכן ישתתף בו.

במהלך חמש השנים האחרונות חל שינוי מהותי במספר המוסדות המוציאים תלמידים למסע זה ובמספר התלמידים היוצאים למסע, זאת הודות לסיוע הכלכלי שמשרד החינוך והרשויות המקומיות נותנים למתקשים לעמוד בעלויות המסע.

האמירה הקשה, כי "תלמידים נותרים מאחור (בארץ) בשל מצוקה כלכלית" אסור שיינתן לה מקום. אנו מתמודדים השכם והערב עם בעיה זו כדי להעניק הזדמנות שווה ליציאה למסע לכלל התלמידים – בעלי היכולת וכאלה שאין ידם משגת לממן את המסע.

למסע יוצאים כ-32,000 תלמידים בשנה (מחציתם בשכבת י"א ומחציתם בשכבת י"ב). שכבת מסיימי י"ב (בקיזוז המגזר החרדי והערבי שאינם משתתפים במסע בגלל תפיסת עולם) עומדת על כ-90,000 תלמידים. דהיינו, מספר המשתתפים במסע (ב-י"א או ב-י"ב) עומד על כ-30% מכלל תלמידי השכבה.

רח' שבטי ישראל 34 ירושלים מיקוד 91911 • טל' 02-5602330 • פקסמיליה 02-5602246
34 Shivtei Israel St' 91911 Jerusalem. Tel. 02-5602330. Fax 02-5602246
شارع شبطي يسرائيل 34 . اورشليم القدس 91911 . هاتف 02-5602330 فاكس 02-5602246

כתובת אתר ממשל זמין: <http://gov.il>

כתובת אתר המשרד: <http://www.education.gov.il>



שר החינוך
Minister of Education
وزير التربية والتعليم

יצוין, כי ישנה עלייה מתמדת במספר המשתתפים. ההרשמה לשנת 2016 עומדת על כ- 39,000 טסים.

טענת הועדה, כי בפועל בעיקר בני נוער מהעשירונים העליונים בחברה יוצאים למסע לפולין אינה עומדת בקנה אחד עם העובדות בשטח – בגרף תפרוסת בתי הספר המשתתפים במסע בשנים האחרונות, אפשר לראות שבשנת 2015 למעלה מ-20% מהמוסדות שהשתתפו במסע היו מוסדות שתלמידיהם משתייכים לחמישון התחתון בחברה (לפי מדד שטראוס, המשמש מדד סוציו-אקונומי). דהיינו, יש ייצוג מובהק של בתי ספר מכל רחבי הארץ במסע – מצפון ועד דרום, כולל עיירות פיתוח ומשלחות משרדיות הנותנות מענה לקבוצות קטנות: קידום נוער, חינוך מיוחד ותלמידי פנימיות שונות (כ-6,000 תלמידים בשנה). הביקוש ליציאה מצד בתי ספר אלו רק הולך וגדל במהלך השנים.

ג. משרד החינוך מפעיל קרן מלגות ייחודיות לסיוע לתלמידים שידם אינה משגת.

העיקרון האוסר על מנהל למנוע מתלמיד השתתפות בטיול בגין חוסר תשלום עקב מצוקה כלכלית נכון גם ביחס למסע לפולין.

המדיניות בעניין זה ברורה, וקרן המלגות הייחודית שהוקמה לצורך זה לפני ארבע שנים בשיתוף המרכז לשלטון מקומי נותנת מענה לבעיה זו. המלגות מוענקות עפ"י קריטריונים המקובלים במערכת החינוך, בהליך פשוט ונטול בירוקרטיה.

מדי שנה כ-7,000 בני נוער היוצאים למסע מקבלים מלגה. למעלה מ-2,200 בני נוער מקבלים מלגה מלאה. קרן המלגות של המשרד עומדת על כ-20 מיליון ₪ מדי שנה וממומשת במלואה.

הטענה, כי הגשת הבקשה היא מבישה מקוממת ואין לה שום קשר למציאות. הבקשה מוגשת להנהלת בית הספר בטופס ידידותי שאליו יש לצרף מסמכים על ההכנסה המשפחתית, ובהתאם לכך נקבע גובה המלגה. נדגיש כי נתוני הבקשה חסויים ונשארים בתיק המלגות בביה"ס וכי רק למנהל בית הספר או למי מטעמו יש גישה לתיק זה. כן נדגיש, כי הדיאלוג בעניין זה מתקיים ישירות עם ההורים. במקרים רבים אנו נוקטים במידת בית הלל ומאשרים גם מלגות לתלמידים שנתונייהם לא עומדים בקריטריונים שנקבעו, בהתייחס לכל מקרה לגופו ובהפעלת שיקול דעת.

רק בשנה האחרונה כ-1,000 בני נוער קיבלו מלגה על אף שלא עמדו בקריטריונים וזאת לאחר דיון בעניינם במסגרת ועדת חריגים – הדבר מעיד על גמישות המערכת ועובדה היותה קשובה לצרכים העולים מן השטח.

השנה אכן הוכנס לחוזר המלגות נושא התרומה בתמורה למלגה. אנו רואים בתרומה ערך משמעותי, חינוך לכך שכפי שאדם מקבל מהחברה, כך הוא גם נותן ותורם למען הקהילה.



שר החינוך
Minister of Education
وزير التربية والتعليم

מתוך חוזר מנכ"ל מלגות לתלמידים 2016 :
"החל משנה זו, התנאי לקבלת מלגה יתבסס על העיקרון "מלגה תמורת תרומה", כלומר כל תלמיד יתחייב לתרום לבית הספר ו/או לקהילה 5 שעות על כל 1000 ₪ מלגה. יש להעביר למנהלת פולין קובץ משימות בהתאם לרשימת הזכאים למלגה. ניתן לממש את "התרומה" לפני או אחרי המסע."

המשרד מאמין בערך התרומה ולא הגדיר מלכתחילה את התחומים או את הנושאים שבהם אפשר לתרום, דבר המאפשר לכל תלמיד ולכל מסגרת לימודית למצוא את הדרך הנכונה ביותר מבחינתם למימוש הדבר. כפי שסטודנט הזכאי למלגה תורם לקהילה בתמורה לה, כך נכון בעינינו שתלמיד המקבל מלגת נסיעה יתרום מזמנו לטובת החברה שבה הוא חי, וישנה עדיפות להתנדבות עם ניצולי שואה או בתחום זיכרון השואה.

ד. מחשבות ודיונים רבים התקיימו במשרד החינוך בעניין "פרופיל התלמיד" שישתתף במסע לפולין. כיוון שאין מדובר כאן בטיול שנתי, אלא במסע שהתנאים הפיזיים והנפשיים בו אינם פשוטים, האמירה של הוועדה, כי כל תלמידי ישראל צריכים לצאת למסע אינה מקובלת עלינו כאנשי חינוך ואף אינה תואמת את מדיניות המשרד כפי שהיא באה לידי ביטוי בחוזר מנכ"לית משרד החינוך העוסק במשלחות נוער לפולין, "את אחיי אנוכי מבקש", סה/4 (ב), כסלו התשס"ה, דצמבר 2004 :

בחירת בני הנוער המשתתפים במסע תיעשה על-פי קריטריונים אלה :

1. **גיל מתאים** – במשלחת ישתתפו תלמידי כיתות י"א-י"ב בלבד. מומלץ, כי תלמידי י"א יצאו למסע לקראת סוף שנת הלימודים.
2. **הצטרפות חופשית** – על-פי בחירת המשתתף. מי שבחר להשתתף ומרגיש בזמן ההכנה שאינו יכול לעמוד במסע, אין לחייבו לצאת.
3. **עניין בנושא** – היוצאים למסע יהיו בני נוער המתעניינים בנושאים הקשורים למסע.
4. **התאמה חברתית** – ייבחרו בני נוער המתאימים מבחינה חברתית לקבוצה היוצאת והיכולים ומוכנים לתרום לה. אין להוציא לפולין בני נוער שיש חשש ממשי לגביהם שהתנהגותם במסע תהיה לא ראויה.
5. **תרומה למסגרת** – בני הנוער שישתתפו במסע יהיו מסוגלים לשתף אחרים בחוויות המסע ולתרום בכך למסגרת החינוכית שבאו ממנה.
6. **יכולת רגשית** – השתתפותם של בני נוער שיש לגביהם חשש, כי יתקשו לעמוד בחוויות המסע מבחינה רגשית תיקבע על-ידי איש מקצוע בנושא (פסיכולוג, יועץ בית הספר).



שר החינוך
Minister of Education
وزير التربية والتعليم

בנוסף לאמור לעיל, לאחר דיונים בוועדה שהקים משרד החינוך לבחינת התנהגות משלחות הנוער לפולין, ועדה שבין חבריה נימנו: מנהלי בתי ספר, מדריכים, תלמידים ונציגי משרד החינוך – שפ"י (שירות פסיכולוגי-ייעוצי), אגף הביטחון ומינהלת פולין, קבע משרד החינוך הנחיות חדשות, כדלקמן:

1. בחירת התלמידים למשלחת לפולין – נוסף על הקריטריונים המפורטים בחוזר המנכ"ל, יהיה על כל תלמיד המבקש להצטרף למשלחת לעבור גם ריאיון אישי לפני נציגות של הנהלת בית הספר: יועץ חינוכי, מנהל המשלחת והמורה המלווה. לאחר כל ריאיון יכתב סיכום ובו החלטה.
 2. תנאי יציאת תלמידים למסע בפולין – תנאי להשתתפות במשלחת לפולין יהיה כתיבת עבודה עיונית אישית בנושא זכר השואה, או בנושא אחר הקשור לתוכני המסע והגשתה לקבלת הערכה לפני הנסיעה. התלמידים יציגו את העבודות במהלך הכנתן ובזמן המסע.
 3. מחויבות – לפני הנסיעה לפולין, המשתתפים במשלחת יתחייבו לעסוק בעבודה מעשית התנדבותית למען הקהילה, רצוי פעילות עם נזקקים בקרב ניצולי השואה, עם שובם מהמסע.
 - ה. הנחיות המשרד מדגישות, כי **ההכנה למסע תיעשה לכלל תלמידי השכבה**, תוך שיתקיים סנכרון בין ההכנה ללימוד יחידת השואה בשכבה ולימוד נושאים נוספים בהיסטוריה לכלל התלמידים.
- ההכנה מחייבת ביקור באחד ממכוני השואה המאושרים, ולצורך כך המשרד מקצה תקציב מיוחד להיסעים – **לכל השכבה ולא רק למשלחת**. מנהל ביה"ס יכול לבחור במכון ובמועד לביקור.
- לתלמידים היוצאים למסע עצמו יש מפגשים ייעודיים הכוללים תדריך קב"ט, הכנה מנהלתית ותיאום ציפיות.



שר החינוך
Minister of Education
وزير التربية والتعليم

להלן מספר התלמידים שהשתתפו בתהליכי ההכנה במכוני השואה בשנת 2015:

כיתות י"א	36,564
כיתות י"ב	8,621

נתון זה מצביע על כך שמספר המשתתפים גבוה ממספר היוצאים למסע בפועל, דהיינו: כלל שכבת התלמידים מגיעה למכון השואה ללמידה.

1. משרד החינוך מברך את הוועדה על שבחרה לעסוק בנושא המסע לפולין – עיסוק בנושא מעלה את זיכרון השואה על סדר היום הציבורי ומעודד את תלמידי ישראל לפעול ולעשות כדי לזכור ולא לשכוח. משרד החינוך מכבד את הוועדה ובוודאי אינו מתעלם ממסקנות הדיונים הקודמים. כפי שהובהר לאחר הדיון, נשלחו למזכירות הוועדה כלל החומרים שהתבקשו מיד בתחילת השנה ולקראת הדיון בחודש שעבר.

המשרד פעל ופועל, מאז ומתמיד, כדי לאפשר לכלל תלמידי ישראל המעוניינים להשתתף במסע ושנמצאו מתאימים לכך להשתתף בו באמצעות: הקמת קרן מלגות הממומשת בכל שנה בהיקף של כ-20 מיליון ש"ח, יצירת מתווה שיתוף פעולה עם השלטון המקומי להקצאת מיליונים רבים לטובת הנושא, ביצוע מכרז חדש שאפשר כניסתם של ספקים חדשים לשוק ובכך הוזיל עלויות, ובנוסף לאמור, קיבל על עצמו המשרד את מימון מלווי המשלחות בעלות של כ-15 מיליון ש"ח ובכך הוזיל רוחבית, לכלל ילדי ישראל, את המסע בסכום משוער של כ-600 ש"ח לתלמיד.

2. סוגיית השתתפות ההורים בעלויות המסע קשורה בשני היבטים – האחד תפעולי ותקציבי והשני חינוכי. מבחינה חינוכית וערכית המשרד מאמין כי השתתפות ההורים בנטל הכספי מבטיחה קיומו של תהליך מחשבתי על ידי התלמיד באשר לבחירה בנסיעה. קיום תהליך החשיבה יבטיח ייצוג הולם של המדינה בחו"ל. עם זאת, המשרד רואה חשיבות רבה ביציאה למסע של תלמיד הראוי לכך והעומד בקריטריונים המופיעים בחוזר מנכ"ל, ולכן העמיד את מנגנון המלגות לטובת ילדי ישראל וחבר בנושא גם לשלטון המקומי. המשרד יבחן שנית אם המנגנון מסורבל או מונע מתלמידים להגיש בקשת מלגה וכן אם גובה ההשתתפות העצמית הנדרשת מונע מתלמידים לצאת למסע.

ח. המשרד פעל ללא לאות להגברת התחרות ולהורדת המחירים ואף קיבל על עצמו חלק מעלויות המסע כאמור לעיל. המשרד הוא שיזם את הפניה לרשם ההגבלים העסקיים לחקור את הנושא, מתוך הבנה, כי שוק המסעות לפולין חייב להיפרץ.

ט. השהיית המסעות היא צעד קשה מהבחינה הערכית, וזאת מעבר לנוק הכלכלי שעשוי להיגרם בשל מחויבות כלכלית למסעות מתוכננים.

רח' שבטי ישראל 34 ירושלים מיקוד 91911 • טל' 02-5602330 • פקסמיליה 02-5602246
34 Shivtei Israel St' 91911 Jerusalem. Tel. 02-5602330. Fax 02-5602246
شارع شيبطي يسرائيل 34 . اورشليم القدس 91911 . هاتف 02-5602330 فاكس 02-5602246

כתובת אתר ממשל זמין: <http://gov.il>
כתובת אתר המשרד: <http://www.education.gov.il>



שר החינוך
Minister of Education
وزير التربية والتعليم

אני סבור, כי ראוי היה לשמוע את נציגי המשרד בדיון ולהיווכח לנתונים של משרד החינוך שהוכנו לצורך הדיון בוועדה (מצ"ב), כמו גם את קולם של ניצולי השואה (אנשי העדות) ההולכים ומתמעטים, את קולו של הרוב הדומם המעוניין לצאת למסע ולחוות את החוויה העצומה והמיוחדת.

למסעות ערך עצום - "נשבענו להיות להם לקול" כדי שנזכור ולא נשכח למען הדורות הבאים.

למסמך זה מצורפים נספחים אלו -

- א. נספח א' - מכתבו של איש העדות, מר אברהם פרלס.
- ב. נספח ב' - פילוח נתוני מלגות על-פי מדד שטראוס.
- ג. נספח ג' - פילוח משלחות ונתוני מלגות ממערכת המחשוב של משרד החינוך.
- ד. נספח ד' - ביבליוגרפיה נבחרת העוסקת בנושא המסעות לפולין.

ב ב ר כ ה

נפתלי בנט

העתק: חה"כ יעקב מרגי, יו"ר ועדת החינוך התרבות והספורט ✓

האם מגיע לניצולי השואה שגם קולם ישמע?

מתכנסת לה ועדת החינוך של הכנסת לדון אם יש או אין צורך בקיום מסעות נוער לפולין? תלמיד, תיכוניםט מבית ספר ביהוד, התקומם וסירב להשתתף במשלחת בית ספרו עקב סיבות כלכליות, ומיד התכנסה ועדת החינוך לדון בעתיד המשלחות.

האם שמעה הוועדה גם את קולם של הנוגעים בדבר? האם הביאה בחשבון את חשיבות המסע לפולין, את חשיבות הזיכרון לעם ישראל? האם הביאה היא בחשבון כי תקציב לכך יוכל להימצא גם בעוד כמה דורות, אך האם שאלה היא את עצמה אם יוכלו ניצולי השואה עצמם להעיד בעוד שנים מספר? שהרי ברור לכולנו כי הם מהווים דור שהולך, נמוג ונעלם.

הריני נמנה על אותו דור. עברתי שבעה מדורי גיהינום, הריני ניצול שואה, איש עדות (איש חינוך לשעבר), מלווה אישית קבוצות של תלמידים לפולניה מטעם משרד החינוך.

טרחתי וכתבתי במו ידיי ספר על עברי, ספר שיצא לאור בהוצאת יד ושם. הריני נותן הרצאות ומופיע בפני תלמידי בתי ספר בנושא השואה, מראיין תלמידים מכל השכבות ומכל רחבי הארץ שהנושא קרוב ללבם, וכן השתתפתי בתאטרון עדות עם ניצולים כמוני ותלמידי תיכון יחד בהופעות בנושא. בפעמים שהייתי עם משלחות בפולין, ניסיתי לבדוק גם את הצד הכלכלי וההוצאות שכל תלמיד המשתתף במסע נושא.

בדקתי את המחיר הכללי של שבוע ימים בנכר לעומת המחיר שמשלמת כל משפחה. ואין לי ספק כי לו הייתה המשפחה מארגנת נסיעה לחול לשבוע ימים בכוחות עצמה, היו הוצאותיה לכל אחד גבוהות יותר.

אין לי ספק כי השאלה אם מסע זה נחוץ או לא הוכרע כבר מזמן. אין לי ספק כי כל תלמיד ותלמידה מביאים עמם ונושאים בלבם קמצוץ ממה שחשו ומהרגשתם. וקמצוץ זה ילווה אותם עוד שנים רבות. כלומר, הדבר היחיד שנשאר פתוח הוא איך להוציא לפולין גם תלמידים שעבור הוריהם מהווה המסע נטל כבד מנושא, למען יוכלו גם הם לצאת יחד עם חבריהם למסע.

נראה לי שהוצאה נוספת זו בטלה בשישים ביחס להוצאות משרד החינוך וביחס לחשיבות הנושא. אשמח להופיע אישית בפני חבר הכנסת איציק שמולי ולשטוח ולהשמיע את דברי בנושא. כה לחי לכולנו.

אברהם (רוברט) פרלס

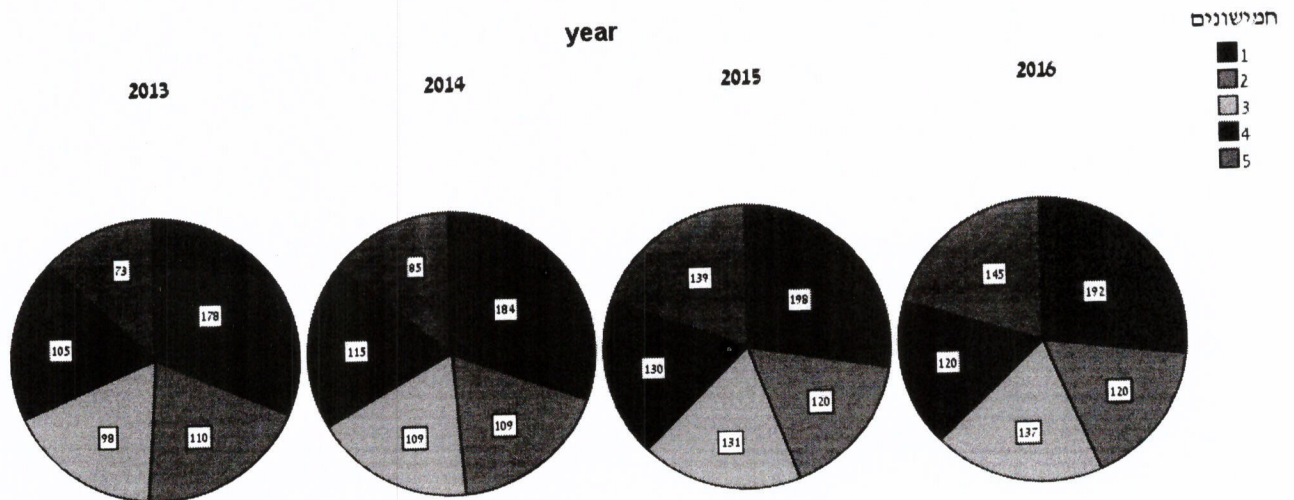
רח' ההגנה 34 גבעתיים 5344807

טלפקס: 03-7316933

מייל: robertperels@gmail.com

נספח ב' – פילוח נתוני מלגות על-פי מדד שטראוס -

	חמישון												
	1 אוכלוסייה חזקה		2		3		4		5 אוכלוסייה חלשה		סה"כ		
	מספר מוסדות	אחוז המוסדות	מספר מוסדות	אחוז המוסדות	מספר מוסדות	אחוז המוסדות	מספר מוסדות	אחוז המוסדות	מספר מוסדות	אחוז המוסדות	מספר מוסדות	אחוז המוסדות	
שנה	2013	178	31.6%	110	19.5%	98	17.4%	105	18.6%	73	12.9%	564	100.0%
	2014	184	30.6%	109	18.1%	109	18.1%	115	19.1%	85	14.1%	602	100.0%
	2015	198	27.6%	120	16.7%	131	18.2%	130	18.1%	139	19.4%	718	100.0%
	2016	192	26.9%	120	16.8%	137	19.2%	120	16.8%	145	20.3%	714	100.0%



נספח ג' – פילוח משלחות ונתוני מלגות ממערכת המחשוב של המשרד -

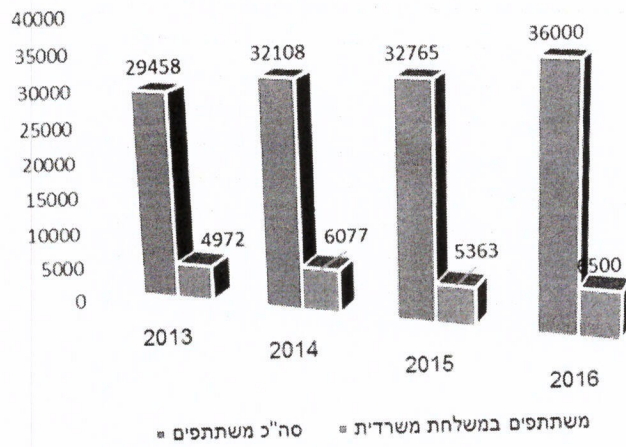
נתונים לשנים 2013-2015

2015	2014	2013	
60	55	46	משרדיות
285	295	262	מוסדיות
345	350	308	סה"כ
5363	6077	4972	משתתפי משרדי
32765	32108	29458	סה"כ משתתפים
7865	9730	8766	סה"כ מקבלי מלגה
5624	6841	5895	רשומי מרמנת
927	736	312	חריגים שאושרו
14,311,000**	18,142,500	18,572,420	סכום שחולק
83	81	**	סייעות
448,200	437,400	**	עלות הסייעות

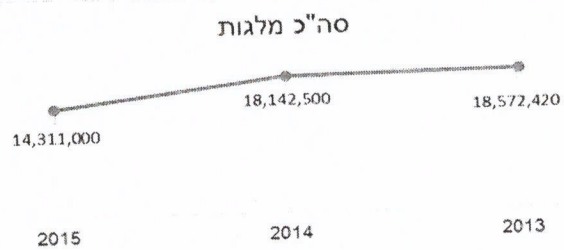
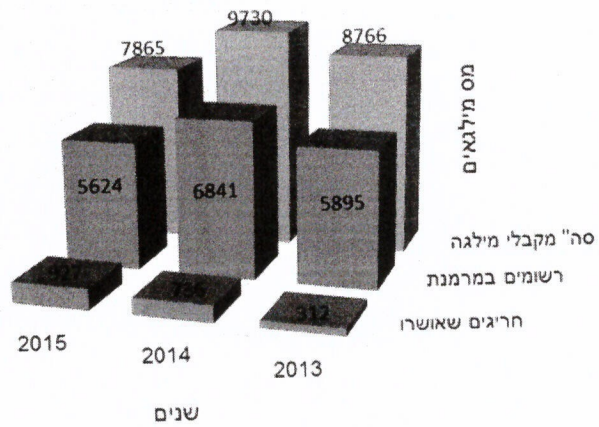
**** 2015 טרם נסגרה מבחינת תשלום מלגות (צפי של עוד כארבעה מיליון ₪).**
**** 2013 לא נרשמו סייעות.**



2016 צפי



2016 צפי



נספח ד' – ביבליוגרפיה נבחרת העוסקת בנושא המסעות לפולין -

מאמרים, אתרי אינטרנט ועיתונות –

- אהרוני, ינון (2005), "המסע המוחמץ לפולין", nrg, 1.7.2005.
- אנטלר, רונית (2003), "הקשר בין יציאת מצרים לאושוויץ", אתרוג, 19.
- בלברג-רוטנשטרייך, אפרת (2004), "מסע חינוכי לימודי ואנושי או מסלול התבגרות אופנתי 15 שנים למסעות בני הנוער לפולין", כיוונים חדשים, 10.
- ברנע, אריה (2003), "לעג לרש – על פולין ועל שוויון", אופקים חדשים, 13:8.
- ברקת, עמירם (2005), "פולין לחצה – ומשרד החינוך ישנה את המסעות למחנות", הארץ, 4.5.2005.
- גרוסמן, חיים (2006), "המצעד לפולין מחטיא את מטרתו", nrg, 24.4.2006.
- דין, אריה (2005), "ממסר לאומי למסר כלל-אנושי – מסעות בני הנוער לפולין", הד החינוך, 9:79, עמ' 28-39.
- הנדלר, אריה (2007), "המסע לפולין", בשבע, 11.1.2007.
- "החברה הישראלית והשוואה – חינוך", בתוך: אתר האינטרנט של "יד ושם" – בית הספר המרכזי להוראת השואה, המרכזיה הפדגוגית:
<http://www1.yadvashem.org/education/department/hebrew/marpad/Israeli.htm>, נדלה ב-27 בינואר 2008.
- חקק, בלפור (2005), "הנסיעה לפולין כחוויה מעצבת", קשר עין, 149:16.
- כהן, אברהם-עודד (1999), "את אחי אני מבקש – ואינם!", בתוך: יואל, רפל (עורך), לקראת מסע – במחוזות הזיכרון במזרח אירופה, משואה בשיתוף משרד החינוך – מינהל חברה ונוער.
- לואין, עמליה (2003), "את אחי אנכי מבקש – מסעות בני נוער לפולין: רקע והתפתחות", בתוך: אוריה, שוחט (עורך), מחינוך משלים לחינוך חברתי-ערכי-קהילתי, משרד החינוך – מינהל חברה ונוער.
- מושון, לבנה (2003), "בזכות המסעות לפולין", אתרוג, 20.
- פלדמן, ג'קי (2001), בעקבות ניצול השואה הישראלית: משלחות נוער ישראליות לפולין וזרות לאומית, תיאוריה וביקורת, עמ' 167-190.
- קונפורטי, מיכל (2008), "הורים מוחים על התייקרות המסע לפולין", nfc, 21.1.2008.
- רייף, אלי (תשנ"ח), "משלחות הנוער לפולין", שדה חמד, 3.
- שמואלי, אסף (2007), "חשש מפני עלייה משמעותית במחירי המסע לפולין", בתוך: אתר האינטרנט של עמותת "ידיד": <http://www.yedid.org.il/NewspMain.asp?id=779>, נדלה ב-24.8.2016.



הכנסת

מסקנות

ועדת החינוך, התרבות והספורט בעקבות החלטה על דיון מהיר

כ"ט בשבט התשע"ו
8 בפברואר 2016

הכנסת העשרים
מושב שני

בנושא: משלחות לזכר השואה לפולין - תלמידים נותרים מאחור (בארץ) בגלל מצוקה כלכלית – של הח"כים: איציק שמולי, קארין אלהרר, אורן אסף חזן, יפעת שאשא ביטון
קרטל בנסיעות לפולין – של ח"כ עמאר חמד

יו"ר הכנסת וסגניו החליטו בישיבתם מיום ט"ו בשבט התשע"ו (25/1/2016), להעביר ל"דיון מהיר" בוועדת החינוך, התרבות והספורט את ההצעות הנ"ל.

ביום כ"ט בשבט התשע"ו (8/1/2016), קיימה הוועדה דיון בראשות ח"כ יעקב מרגי, יו"ר הוועדה. הוועדה קיימה בנושא דיונים קודמים בכנסת הנוכחית ובכנסות קודמות. היום, התקיים דיון נוסף.

הוועדה חזרה ושמעה שרק כרבע מכלל התלמידים במחזור, יוצאים למסע לפולין, בעיקר, מפאת יוקר המסע. בפועל, יוצאים למסע לפולין בעיקר בני נוער מהעשירוניים העליונים.

משרד החינוך הקים קרן מלגות לעזרה במימון המסע. המלגה מכסה רק חלק מעלות המסע כאשר וההורים צריכים לממן את החלק החסר. יש להגיש מסמכים שונים כדי לקבל את המלגה והתלמיד המקבל מלגה חייב לעבוד בהתנדבות בתמורה למלגה. המכרז החדש של משרד החינוך הוזיל את העלויות, אך, לא מספיק.

גם משרד החינוך וגם הוועדה רואים חשיבות ליציאה למסע. לפיכך, נוכח חשיבות המסע, הוועדה רואה חשיבות שכל התלמידים ייצאו למסע זה, לפחות, כל אלה הרוצים בכך **והמתאימים למסע**.

הוועדה דווחה שמסקנותיה ובקשותיה מישיבות קודמות, לא נענו ע"י משרד החינוך. למשל: הוועדה ביקשה שכל התלמידים ישתתפו בלימודי ההכנה, גם אלה שאינם נוסעים. הבקשה לא נענתה. כן לא נענו בקשות נוספות.

במצב הנוכחי, המסע לפולין, במקום לאחד את התלמידים סביב נושא חשוב כל כך בתולדות העם היהודי, המסע, דווקא, יוצר חוסר שוויון בין התלמידים ואף מגביר את הפערים ביניהם.

בתום הישיבה הגיעה הוועדה למסקנות הבאות:

1. הוועדה רואה בחומרה את התעלמות משרד החינוך ממסקנותיה בדיונים הקודמים בנושאים שונים, בין היתר, שלא להשאיר מאחור תלמידים הרוצים להשתתף במסע לפולין ואין באפשרותם לעשות כן מבחינה כלכלית.

2. הוועדה קוראת לבטל את דרישת הצימוד בהשתתפות ההורים במימון המסע לפולין. שיטת הצימוד נכשלה. שיטה זו מחזקת ומגבירה פערים.

3. הוועדה מיצרה שהיא נאלצת לקרוא למשרד החינוך להשהות את המסעות לפולין עד פתרון סוגיית המימון המלא של המסעות, ע"י המשרד לכל התלמידים שזכאים לנסוע, לכל התלמידים שמעוניינים לנסוע ולכל מי שיוכח שהמסע תורם לו תרומה חינוכית וערכית.

4. הוועדה אינה מתכוונת להרפות מהנושא גם אם הדבר ידרוש ממנה ישיבה, מידי חודש.

הוועדה מבקשת מהמשרדים הנוגעים בדבר לדווח לה על ביצוע המסקנות תוך שלושה חודשים.

המסקנות הונחו על שולחן הכנסת ביום:
ז' באדר א', התשע"ו
16 בפברואר 2016