



הכנסת
מרכז המחקר והמידע

ב' בכסלו תשע"ח
20 בנובמבר 2017

נתונים על אלימות במשפחה כלפי עולות

מסמך זה נכתב לבקשת חבר הכנסת אברהם נגוסה, יושב ראש ועדת העלייה, הקליטה והתפוצות, לקראת דיון בנושא "אלימות במשפחה נגד נשים עולות", שייערך בוועדה במסגרת ציון היום הבינלאומי למאבק באלימות כלפי נשים. במסמך מוצגים נתוני המשטרה על תיקים שנפתחו בגין אלימות במשפחה (להלן: אלמ"ב) אשר הופנתה כנגד נשים עולות, בשנים שבין 2007-2016. נציין כי לצורך כתיבת המסמך ביקשנו ממשטרת ישראל גם נתונים על סטטוס הטיפול בתיקי אלמ"ב ועל הסיבות לסגירת תיקים, אולם נתונים אלו נשלחו אלינו רק בסמוך למועד סגירת המסמך ולכן הם אינם כלולים בו.

להלן עיקרי המסמך

- לפי נתוני משטרת ישראל, בשנת 2016 נפתחו 16,105 תיקי עבירות אלמ"ב כלפי נשים "יהודיות ואחרות" (על פי הגדרת הלשכה המרכזית לסטטיסטיקה); 4,517 מהם (28%) היו כלפי עולות. בין השנים 2007-2016 נפתחו במשטרה בסה"כ 113,640 תיקי עבירות אלמ"ב שכוונו כלפי נשים "יהודיות ואחרות", מהם 30,744 תיקים (27%) בגין עבירות כלפי עולות.
- בשנים 2007-2016, שכיחות התיקים שנפתחו בגין אלמ"ב כלפי עולות היתה בממוצע 591 תיקים לכל 100,000 נשים - שכיחות גבוהה יחסית לשכיחות תיקי אלמ"ב כלפי נשים ותיקות (לא ערביות), שהיתה בממוצע כ-504 תיקים לכל 100,000 נשים. הפער בין אוכלוסיית העולות לאוכלוסיית הוותיקות לא הצטמצם במהלך השנים.
- שיעור העולות בישראל, מכלל הנשים הלא-ערביות בגיל 20 ומעלה, הוא כ-23.6%. **בחלק מסוגי העבירות בתיקי אלמ"ב בעשור האחרון היה ייצוג יתר לעולות**, ובפרט בעבירות כלפי אדם (רצח, ניסיון לרצח, הריגה וגרימת מוות ברשלנות), שבהן שיעור העולות מכלל הקורבנות הוא 47%. ייצוג יתר לעולות יש גם בעבירות נגד גוף ובעבירות כלפי המוסר – שבשתיהן כשליש מהתיקים נפתחו בגין אלמ"ב כלפי עולות.
- על פי נתוני משרד העלייה והקליטה, בעשור האחרון נרצחו בידי בני זוגן 42 עולות, כולן ילידות חבר העמים (24 עולות) ואתיופיה (18 עולות).

רקע

על פי נתוני הלשכה המרכזית לסטטיסטיקה (להלן: למ"ס), בסוף שנת 2016 חיו בישראל כ-550 אלף נשים שעלו לארץ משנת 1990 ואילך, וגילן 20 ומעלה.¹ בשנים 2007-2016, השיעור הממוצע של נשים אלו מכלל הנשים בישראל שאינן ערביות (למ"ס משתמשת במונח "יהודים ואחרים" לאיפיון אוכלוסייה זו), היה כ-2.23.6%.

לקראת היום הבינלאומי למאבק באלימות כלפי נשים, ביקשנו ממשטרת ישראל נתונים על אלמ"ב כלפי עולות. נפתח בהבהרות באשר לנתונים המובאים בהמשך המסמך:

- **לצורך כתיבת מסמך זה, התמקדנו בנתונים על תיקי חקירה שנפתחו במשטרה, שבהם הקורבן היתה אישה השייכת לאוכלוסיית העולים, ללא תלות בזוהות של בן-זוגה (עולה או ישראלי ותיק). לפי הגדרת המשטרה, עולה היא מי שעלתה לישראל מ-1989 ואילך.**
- **לצד נתונים על אלמ"ב כלפי עולות, ולצורך השוואה, ביקשנו ממשטרת ישראל גם נתונים מקבילים על נשים ששייכות לאוכלוסיית ה"ותיקות" – אותה הגדרנו כאוכלוסיית הנשים הלא-ערביות החיות בישראל, שאינן עולות. ההחלטה להתייחס לקבוצה רחבה יותר מקבוצת היהודיות היתה על מנת לכלול גם נשים שהן אזרחיות המדינה מכוח חוק השבות (הקובע שגם בן או נכד של יהודי זכאי להיות אזרח המדינה), שאינן בהכרח יהודיות.**
- **יודגש, כי הנתונים שיוצגו להלן מעידים רק על העבירות שדווחו למשטרת ישראל ואינם מלמדים על כלל היקף התופעה, ובפרט על עבירות בלתי-מדווחות.**

מרכז המחקר והמידע של הכנסת ביקש מן המשרד לביטחון הפנים נתונים על תיקי אלמ"ב בפילוח לפי ארצות מוצא של עולות, אולם המשרד לא העביר לידינו את הנתונים בפילוח זה. במענה לשאלתנו בדבר הסיבה לכך, המשרד העביר לידינו את ההסבר הבא: "לאחר בחינה מעמיקה של סוגיית העברת מידע מפולח ובהתבסס על פי מוצא/דת/גזע של מעורבים (חשודים/נילוניס/מורשעים/קורבנות) ובהתבסס על ניסיון העבר, מצאה משטרת ישראל כי נתונים אלה, הנוגעים באופן ישיר לשסעים בחברה הישראלית, עלולים להוביל לתיוג אוכלוסיות בהיבטי פשיעה ולפגיעה ברגשותיהן של אוכלוסיות שונות. מעבר לכך, לתיוג זה פוטנציאל פגיעה בשלום הציבור וביטחון כתוצאה מתגובות האוכלוסיות הרלוונטיות לתיוג. חשיפת המידע עלולה במקרים מסוימים אף לספק אינדיקציה באשר לפעילות המשטרה ומיקוד המאמץ בתופעות מסוימות ולפגום ביעילות עבודתה".³

בעקבות תשובת המשרד, יש לשאול - האם החשש מ"תיוג אוכלוסיות" והאפשרות לנזק בעקבות כך, עולים על התועלת שבהצגת נתוני העולות בפילוח לפי ארצות מוצא? בפרט, נציין שחקירת הנתונים בפילוח זה עשויה לסייע במיקוד הבעיה ולשיפור הטיפול בה – לא רק על ידי משטרת ישראל, אלא על ידי גורמים נוספים, כמו רשויות הרווחה, מערכת החינוך, מערכת הבריאות, וגופים המבקרים את פעילות הממשלה, כדוגמת הכנסת ובכלל זה ועדת העלייה, הקליטה והתפוצות. היות שהמשטרה לא

¹ למ"ס, דואל, הועבר על ידי מירית הוכמן כהן, ממונה על יחידת המידע ותוכן אינטרנט, 19 בנובמבר, 2017.

² חישוב זה נעשה בהסתמך על נתוני למ"ס - לוח "אוכלוסייה לפי קבוצת אוכלוסייה, דת, מין וגיל" – בשנים 2007-2011 נקרא לוח זה "לוח 2.19"; בשנים 2012-2016 נקרא הלוח "לוח 2.3". למ"ס, דואל, הועבר על ידי מירית הוכמן כהן, ממונה על יחידת המידע ותוכן אינטרנט, 19 בנובמבר, 2017.

³ רפ"ק נירה ראובני, ק' פיקוח ובקרה, האגף לחקירות ולמודיעין, משטרת ישראל, דואל, הועבר על ידי גל יונה, מתאמת קשר עם הכנסת, 1 בנובמבר, 2017.



העבירה אלינו את הנתונים בפילוח לפי ארצות מוצא, בהמשך המסמך נציג את נתוני המשטרה על כלל העולות לישראל. נדגיש כי ייתכן שבקרב עולות מארצות מוצא שונות יש שיעורים שונים של אלמ"ב.

נוסף על כך, ביקשנו מהמשרד לביטחון הפנים נתונים על אלמ"ב כלפי עולות שעלו לישראל לאחרונה, לעומת אלמ"ב כלפי עולות שחיות בישראל זמן ארוך יחסית. מתשובת המשטרה עלה כי אין בידיה אפשרות לפלח את הנתונים באופן שיענה על שאלתנו.⁴ בעקבות תשובה זו, ומאחר שנתוני המשטרה כוללים נשים שעלו לישראל משנת 1989 ואילך, נעיר כי נתונים אלו כוללים למעשה גם נשים אשר חיות בישראל כבר עשרות שנים, לרבות כאלו שעלו לישראל בגיל צעיר ולמעשה חיו בה רוב חייהן. ייתכן ופילוח של נתוני העולות בהתאם למועד העלייה שלהן לישראל היה יכול לספק תמונת מצב מהימנה יותר על היקף האלימות בקרבן.

1. נתוני המשטרה על אלמ"ב כלפי עולות בשנת 2016

לפי נתוני משטרת ישראל, בשנת 2016 נפתחו 16,105 תיקים עבירות אלמ"ב כלפי נשים לא ערביות; 4,517 מהם (28%) היו כלפי עולות. נציין כי בין תיקים אלה יש תיקים שבהם התלונה היא הדדית, כלומר תיקים שבהם שני בני הזוג הגישו למשטרה תלונה זה על זה.⁵ להלן נביא בטבלה 1 את נתוני המשטרה על עבירות בתיקי אלמ"ב כלפי עולות וכלפי ותיקות, שנפתחו בשנת 2016.

טבלה 1. נתוני המשטרה על עבירות בתיקי אלמ"ב כלפי עולות, 2016

סוגי עבירות ⁷	עבירות בתיקי עולות	עבירות בתיקי ותיקות	שיעור העבירות שדווחו בתיקים שבהם הקורבן היא עולה מכלל תיקי האלמ"ב נגד ותיקות ועולות
עבירות כלפי הסדר הציבורי	2,068	5,970	26%
עבירות כלפי גוף	1,805	3,944	31%
עבירות רכוש	538	1,345	29%
עבירות מין	47	171	22%
עבירות כלפי אדם	5	9	36%
עבירות אחרות	54	149	27%
סך הכל	4,517	11,588	28%

⁴ ש.ם.

⁵ סני"צ דויד גרדר-שגיב, קמ"ד מחקר סטטיסטיקה, שיחת טלפון, 2 באוקטובר 2017.

⁶ רפ"ק נירה ראובני, ק' פיקוח ובקרה, האגף לחקירות ולמודיעין, משטרת ישראל, דואל, הועבר על ידי גל יונה, מתאמת קשר עם הכנסת, 1 בנובמבר, 2017.

⁷ על פי הגדרות המשטרה, עבירות כלפי הסדר הציבורי כוללת בין היתר: קטטות, הסגת גבול, ואיומים. עבירות כלפי גוף כוללות בין היתר: חבלה גופנית חמורה, תקיפה ושאר עבירות כלפי גוף האדם; עבירות רכוש כוללות בין היתר: שוד, התפרצות לדירה, גניבה וגרימת נזק לרכוש בזדון; עבירות מין כוללות בין היתר: אינוס, מעשה מגונה והטרדה מינית; עבירות כלפי אדם כוללות רצח, ניסיון לרצח, גרימת מוות ברשלנות והריגה; עבירות כלפי המוסר כוללות בין היתר סרסרות ושידול לזנות וכן שימוש וסחר בסמים. עבירות מרמה כוללות בין היתר זיו, מרמה ועושיק וכן עבירות כלכליות. "עבירות אחרות" כוללות בין היתר: עבירות מנהליות, עבירות רישוי, עבירות תנועה ו"שאר עבירות". [השנתון הסטטיסטי של משטרת ישראל, 2016](#), עמוד 19.



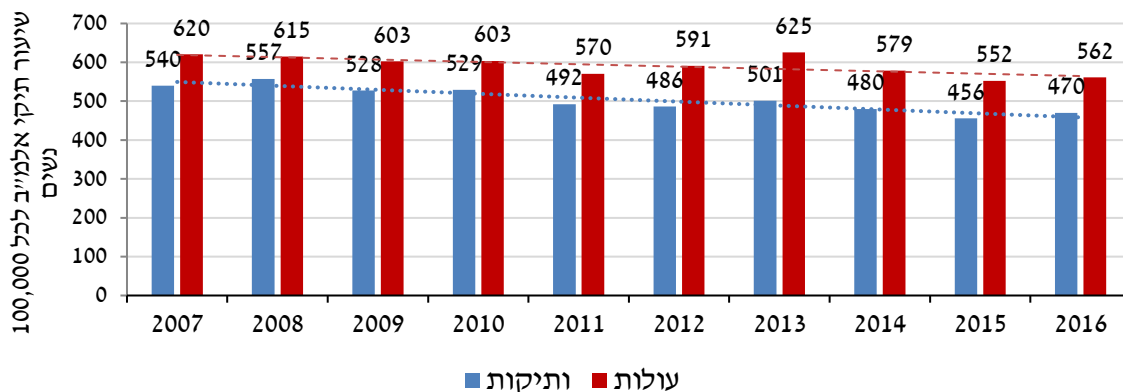
על פי הנתונים בטבלה 1, בשנת 2016 נפתחו 4,517 תיקי אלמ"ב כלפי נשים שהן עולות – כ-28% מהעבירות בכלל תיקי האלמ"ב של עולות ושל ותיקות.⁸ שיעור זה גבוה ב-4 נקודות האחוז משיעורן של העולות באוכלוסיית הלא-ערביות בישראל (העולות והוותיקות גם יחד) שגילן 20 ומעלה, אשר עמד כאמור על כ-24% בשנת 2016.⁹

עוד עולה מהטבלה, כי בחלק מהעבירות שדווחו במסגרת תיקי האלמ"ב, יש ייצוג יתר לעולות. בפרט, בעבירות כלפי אדם (רצח, ניסיון רצח, הריגה וגרימת מוות ברשלנות) – 36% מן התיקים שנפתחו בגין עבירות אלו בשנת 2016 נפתחו בגין עבירות כלפי עולות; ייצוג יתר של עולות היה גם בעבירות כלפי גוף (31% מהתיקים), ובעבירות רכוש (29% מהתיקים).¹⁰

2. שכיחות תיקי אלמ"ב, בשנים 2007-2016

על מנת להבין את השינויים שחלו בהיקף האלמ"ב כלפי עולות בעשור האחרון, ביקשנו מהמטרה נתונים על תקופה זו. על מנת לאמוד את שכיחותם של תיקים אלה בקרב אוכלוסיית העולות והוותיקות, חישבנו את שיעור תיקי האלמ"ב לכל 100,000 נשים. להלן יובאו נתונים אלו בתרשים 3. החישוב נערך עבור הנשים (העולות והוותיקות) שגילן 20 ומעלה.¹¹

3. אומדן לשכיחות תיקי האלמ"ב כלפי נשים בגיל 20 ומעלה בקרב עולות ובקרב ותיקות¹²



⁸ רפ"ק נירה ראובני, ק' פיקוח ובקרה, האגף לחקירות ולמודיעין, משטרת ישראל, דואל, הועבר על ידי גל יונה, מתאמת קשר עם הכנסת, 1 בנובמבר, 2017.

⁹ בשנת 2016 חיו בישראל 678,462 נשים שעלו משנת 1990 ואילך וכ-3,430,100 נשים. מקור הנתונים: למ"ס, שנתון סטטיסטי לישראל 2017, [לוח 4.5](#), עולים לפי תקופת עליה, מין וגיל. [לוח 2.3](#), אוכלוסייה, לפי קבוצת אוכלוסייה, דת מין וגיל. הגדרה זו של למ"ס ל"עולים" – בהתאם לכך שעלו לישראל מ-1990 ואילך אינה מקבילה במדויק להגדרת משטרת ישראל לעולים – על פי עלייתם מ-1989 ואילך, אולם נציין כי בשנת 1989 עלו לישראל 24,050 עולים בלבד, וכמחציתם נשים, שחלקן נפטרו או עזבו את הארץ. מסיבה זו הוספנו למספר העולות הכולל בישראל 10,000 נשים. למ"ס, [שנתון סטטיסטי לישראל 1990](#), לוח 5.1, עולים ועולים בכוח, לפי תקופת עלייה, ויבשת מגורים אחרונה.

¹⁰ רפ"ק נירה ראובני, ק' פיקוח ובקרה, האגף לחקירות ולמודיעין, משטרת ישראל, דואל, הועבר על ידי גל יונה, מתאמת קשר עם הכנסת, 1 בנובמבר, 2017.

¹¹ נתוני העולות שגילן 20 ומעלה הגיעו מלמ"ס, דואל, הועבר על ידי מירית הוכמן כהן, ממונה על יחידת המידע ותוכן אינטרנט, 19 בנובמבר, 2017. נתוני הוותיקות חושבו תוך שימוש בנתוני העולות ובנתוני כלל הנשים השייכות לקבוצת "יהודים ואחרים" מתוך: למ"ס, [לוח 2.3](#), אוכלוסייה לפי קבוצת אוכלוסייה, דת, גיל ומין. נתוני תיקי העבירות לקוחים מתשובת רפ"ק נירה ראובני, ק' פיקוח ובקרה, האגף לחקירות ולמודיעין, משטרת ישראל, דואל, הועבר על ידי גל יונה, מתאמת קשר עם הכנסת, 1 בנובמבר, 2017.

¹² חישוב מספר תיקי האלמ"ב לכל מאה אלף נשים אינו מדויק, היות שעל פי הגדרות משטרת ישראל עולה היא אישה שהגיעה לישראל משנת 1989 ואילך ואילו על פי הגדרות למ"ס, עולה היא אישה שהגיעה לישראל משנת 1990 ואילך. עם זאת, אי



מהנתונים בתרשים 3 עולה כי בשנים 2007-2016, מספר תיקי האלמ"ב לכל 100,000 עולות שגילן 20 ומעלה, היה בממוצע 591; מספר זה גדול בכ-17% ממספר תיקי האלמ"ב לכל 100,000 נשים ותיקות, שהיה בממוצע 504 תיקים. שכיחות תיקי האלמ"ב בקרב העולות היתה גבוהה יותר מאשר בקרב הוותיקות בכל אחת מהשנים שנבדקו, כאשר מהגרף עולה כי לא חל צמצום בפער בין שתי קבוצות האוכלוסייה לאורך העשור. כך, בשנת 2006 השכיחות של תיקי האלמ"ב בקרב עולות היתה גבוהה בכ-15 נקודות האחוז מזו של הוותיקות, ואילו בשנת 2016 ההפרש היה 19.5 נקודות האחוז.

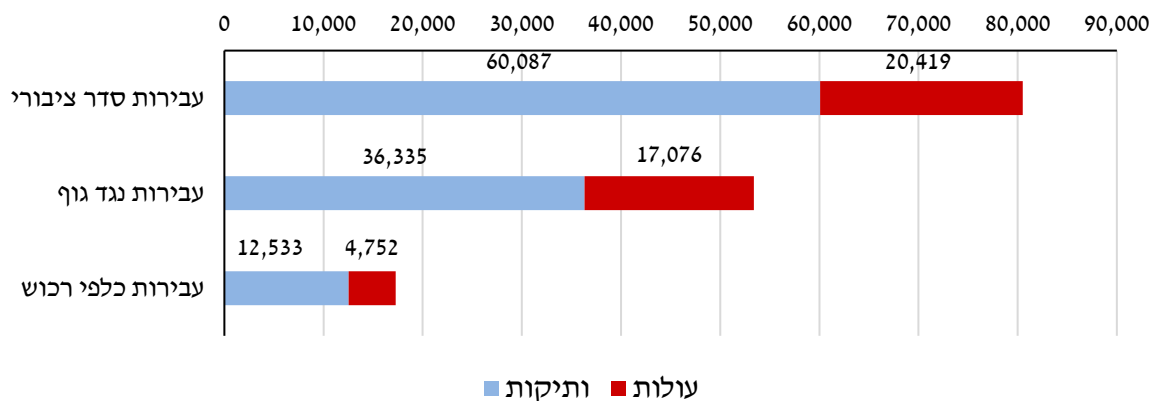
3. נתוני אלמ"ב כלפי עולות בשנים 2007-2016, בפילוח לפי סוגי עבירות

משטרת ישראל העבירה לידינו נתונים על 113,640 תיקי עבירות אלמ"ב שכוונו כלפי נשים בין השנים 2007-2016. תיקים אלה כוללים 30,744 תיקים שנפתחו שבהם הקורבן היתה עולה ו-82,896 תיקים שבהם הקורבן היתה ותיקה. כאמור, בין תיקים אלה יש תיקים שבהם התלונה היא הדדית, כלומר תיקים שבהם שני בני הזוג הגישו למשטרה תלונה זה על זה.

בבחינת מספרי תיקי העולות והוותיקות עולה, שבעשר השנים האחרונות, בכ-27% מתיקי האלמ"ב נגד נשים היהודיות המתלוננת היתה עולה.

להלן נביא את נתוני משטרת ישראל, על תיקי אלמ"ב שנפתחו בשנים 2007-2016 בגין עבירות שבהן המתלוננת היא עולה, בפילוח לפי סוגי עבירות. לצורך ההשוואה, נביא גם נתונים גם על תלונות בקרב אוכלוסיית הוותיקות. היות שעבירות שונות מתבצעות בשכיחויות השונות זו מזו בסדרי גודל, נציג בתרשים 4 את נתוני המשטרה על תיקי אלמ"ב שנפתחו בגין עבירות ששכיחותן היא הגבוהה ביותר (עבירות סדר ציבורי, עבירות נגד גוף ועבירות נגד רכוש), ובתרשים 5 את נתוני התיקים שנפתחו בגין עבירות פחות נפוצות (הכוללות גם עבירות חמורות, כמו עבירות נגד אדם ועבירות מין).

תרשים 4. שלושה סוגי העבירות השכיחים ביותר שנרשמו בתיק אלמ"ב כלפי נשים, 2007-2016¹³



הדיוק בחישוב אינו גדול, היות שבשנת 1989 מספר העולים לישראל היה קטן יחסית – כ-24,050 עולים בלבד, וכמחציתם נשים, שחלקן נפטרו או עזבו את הארץ. מסיבה זו הוספנו למספר העולות הכולל בישראל 10,000 נשים. למ"ס, שנתון סטטיסטי לישראל 1990, לוח 5.1, עולים ועולים בכוח, לפי תקופה עלייה, ויבשת מגורים אחרונה.

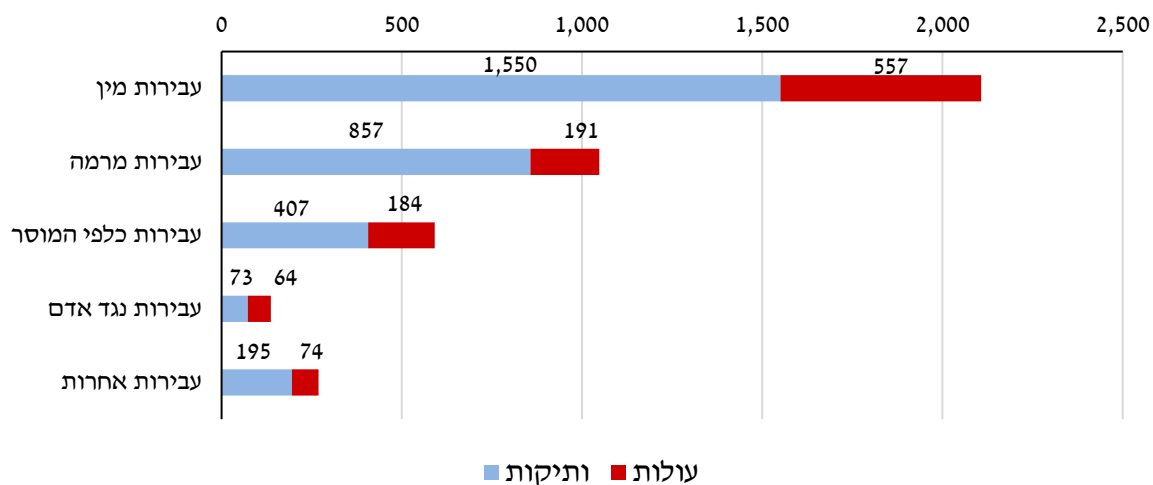
¹³ רפ"ק נירה ראובני, ק' פיקוח ובקרה, האגף לחקירות ולמודיעין, משטרת ישראל, דואל, הועבר על ידי גל יונה, מתאמת קשר עם הכנסת, 1 בנובמבר, 2017.



מהנתונים בתרשים 4 עולה, כי בשנים 2007-2016 נרשמו בתיקי חקירת אלמ"ב כ-80 אלף עבירות על הסדר הציבורי, וכרבע מהן נרשמו בתיקים שבהם המתלוננת היתה עולה - שיעור הקרוב לשיעור העולות באוכלוסייה הלא-ערבית בישראל. **באותן שנים נרשמו בתיקי אלמ"ב 53,411 עבירות נגד גוף, וכשליש מהן (17,076 עבירות) היו כלפי עולות - זהו ייצוג-יתר של אוכלוסיית העולות בתלונות שהוגשו במשטרה בגין עבירות נגד גוף במסגרת תיקי אלמ"ב.** עוד נרשמו בתקופה זו, במסגרת תיקי אלמ"ב, 17,285 עבירות כלפי רכוש, וכרבע מהן כוונו כלפי עולות.¹⁴

להלן יוצגו בתרשים 5 נתוני המשטרה מאותן השנים, על מספרן של עבירות אלמ"ב מסוגים אחרים, ששכיחותן היתה נמוכה יותר: עבירות נגד אדם, עבירות מין, עבירות מרמה ועבירות כלפי המוסר.

תרשים 5. עבירות ששכיחותן נמוכה יותר, שנרשמו בתיקי אלמ"ב כלפי נשים, 2007-2016¹⁵



מהנתונים בתרשים 5 עולה, כי בשנים 2007-2016 היה ייצוג-יתר לעולות בתיקי אלמ"ב, בסוגים נוספים של עבירות. **בפרט נציין את העבירות נגד אדם ובהן רצח, ניסיון לרצח, הריגה וגרימת מוות ברשלנות. בעבירות אלו כמעט מחצית (47%, שהם 64 מתוך 137 אירועים) מהקורבנות בשנים 2007-2016 היו עולות.** בנוסף, **כשליש** מהעבירות כלפי המוסר נרשמו בתיקי אלמ"ב כלפי עולות.

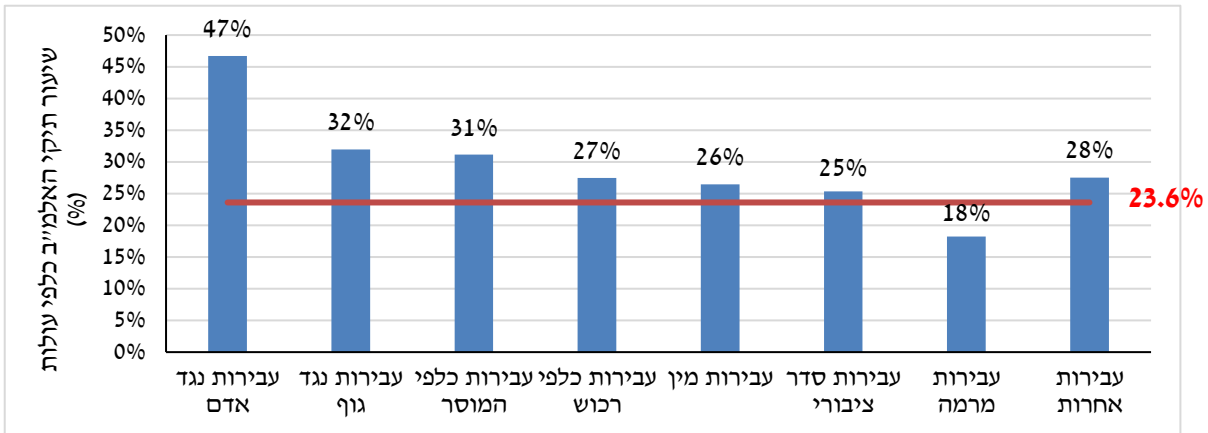
להלן נציג בתרשים 6 נתונים אלו **כשיעור** התיקים שבהם הקורבן היא עולה, מתוך כלל תיקי האלמ"ב כלפי נשים מהאוכלוסייה הלא-ערבית.

¹⁴ כאמור, שיעור העולות בכלל האוכלוסייה הלא-ערבית בישראל היה כ-23.6%. למ"ס, דואל, הועבר על ידי מירית הוכמן כהן, ממונה על יחידת המידע ותוכן אינטרנט, 19 בנובמבר, 2017.

¹⁵ רפ"ק נירה ראובני, ק' פיקוח ובקרה, האגף לחקירות ולמודיעין, משטרת ישראל, דואל, הועבר על ידי גל יונה, מתאמת קשר עם הכנסת, 1 בנובמבר, 2017.



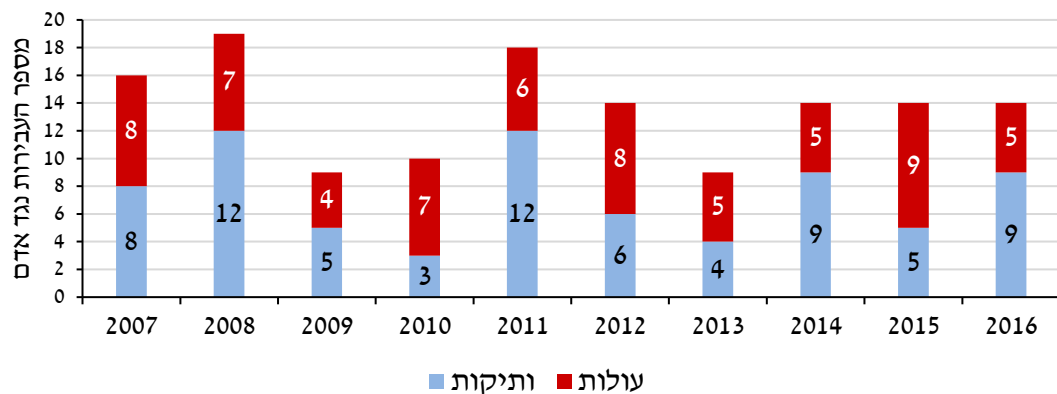
תרשים 6. שיעור תיקי האלמ"ב כלפי נשים עולות מתוך כלל תיקי האלמ"ב כלפי נשים עולות וותיקות, 2007-2016¹⁶



מתרשים 6 עולה שבעשור האחרון, היה ייצוג יתר לאוכלוסיית העולות (שכאמור שיעורן באוכלוסייה בשנים הנ"ל היה כ-23.6% - ראו הקו האדום בתרשים), בעבירות נגד אדם (47%), וכן בעבירות נגד גוף (32%) ובעבירות כלפי המוסר (31%).¹⁷

בשל חומרתן של עבירות נגד אדם, להלן נביא ביתר פירוט את הנתונים על עבירות אלו, בפילוח לפי שנת פתיחת התיק, בתרשים 7.

תרשים 7. מספר העבירות נגד אדם כלפי עולות וכלפי ותיקות, במסגרת תיקי אלמ"ב, 2007-2016¹⁸



¹⁶ ש.ם.

¹⁷ רפ"ק נירה ראובני, ק' פיקוח ובקרה, האגף לחקירות ולמודיעין, משטרת ישראל, דואל, הועבר על ידי גל יונה, מתאמת קשר עם הכנסת, 1 בנובמבר, 2017.

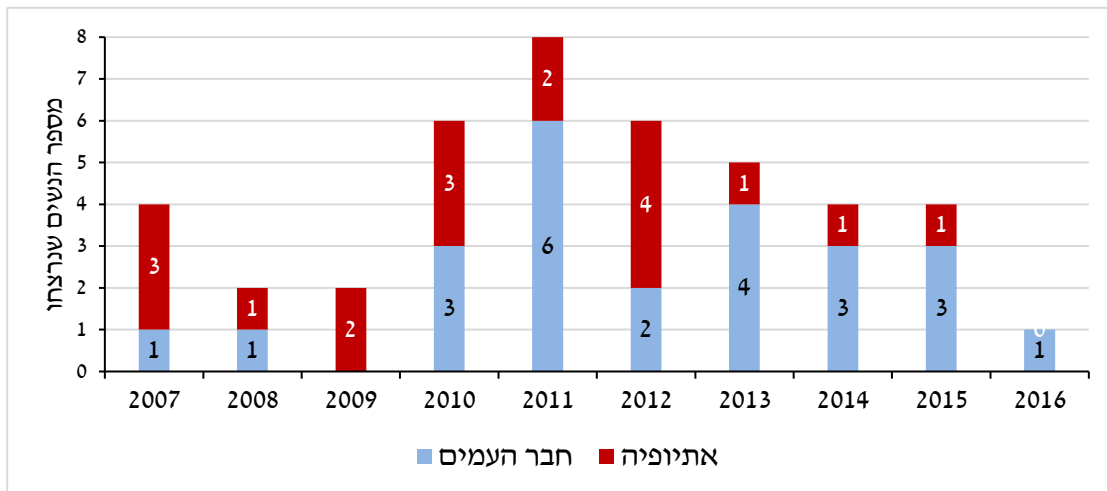
¹⁸ ש.ם.



מהנתונים בתרשים 7 עולה, כי לא רק שבסך העבירות נגד אדם שבוצעו כלפי נשים לאורך העשור שנבדק כמעט מחצית הקורבנות עולות, אלא שבחלק מהשנים מספר הנשים העולות שהיו קורבן לעבירות נגד אדם היה גדול ממספר הנשים הוותיקות.

כאמור, משטרת ישראל מתנגדת להעברת נתונים מפולחים לפי ארצות המוצא של הקורבנות, אולם משרד העלייה והקליטה אסף נתונים על רצח עולות בידי בני זוגן. להלן נביא בתרשים 8 נתונים אלו בכל אחת מן השנים 2007-2016, בפילוח לפי ארץ מוצא. **כל הנרצחות עלו לישראל ממדינות חבר העמים או מאתיופיה.**

תרשים 8. מספר העולות שנרצחו בידי בן זוגן, בפילוח לפי ארץ מוצא, 2007-2016¹⁹



מהנתונים בתרשים 8 עולה שבעשור האחרון נרצחו בידי בני זוגן 42 עולות, כולן ילידות חבר העמים (24 עולות) ואתיופיה (18 עולות).²⁰ יש לשאול האם מוסדות המדינה נוקטים פעולות ממוקדות למניעת הישנות מקרי רצח על ידי בן הזוג, בקרב אוכלוסיות אלו.

כתיבה: ד"ר נורית יכימוביץ-כהן

אישור: אורלי אלמגור-לוטן, ראש צוות

גרסה לפני עריכה לשונית

¹⁹ משרד העלייה והקליטה, תשובה על פניית מרכז המחקר והמידע – נתונים על אודות רצח נשים וניסיונות רצח של נשים, התקבלו בדוא"ל מלשכת המנכ"ל, 18 ביולי 2017. נתונים אלו לקוחים מתוך מסמך של מרכז המחקר והמידע שנכתב לקראת יום המאבק הבינלאומי באלימות כלפי נשים וטרם פורסם: רינת בניטה, רצח וניסיונות לרצח של נשים בדגש על רקע של אלימות במשפחה.

²⁰ שם.

