



ירושלים, ז' בטבת תשע"ב

2 בינואר 2012

12LM1035

לכבוד

ח"כ כרמל שאמה-הכהן, יו"ר ועדת הכלכלה

משכן הכנסת

ירושלים

נכבדי,

הנדון: דיווח לוועדת הכלכלה של הכנסת

בהתאם לסעיף 9' לחוק הבנקאות (שירות ללקוח), התשמ"א - 1981

אני מתכבד להגיש לוועדת הכלכלה של הכנסת דיווח חצי-שנתי בנושא מחירי שירותים בנקאיים למשקי בית.

הפיקוח על הבנקים אסף נתונים אודות מחירי השירותים הבנקאיים, ולאחר ניתוח הנתונים, מפרסם את ממצאיו באשר למגמות עיקריות בעלויות של שירותים בנקאיים נפוצים למשקי הבית.

להלן עיקרי הממצאים:

1. במהלך הרביע האחרון של 2011 הודיעו שני בנקים על הוזלה של תעריפי העמלות הנפוצות ביותר עבור משקי הבית:
 - הבנק הבינלאומי הוזיל את עמלת פעולה על ידי פקיד (מ-6.5 ל-6.3 ש"ח) ואת עמלת הפעולה בערוץ ישיר (מ-2.5 ל-1.95 ש"ח);
 - בנק ערבי ישראלי הוזיל את עמלת הפעולה בערוץ ישיר (מ-2.2 ל-1.95 ש"ח).
2. ברביע השלישי של שנת 2011, חלה ירידה בהוצאה החודשית הממוצעת בפועל בגין שירותי חשבון עו"ש נפוצים בחמשת הבנקים הגדולים, לעומת הרביע השלישי של שנת 2010, וכן, בעלות הממוצעת בפועל עבור החזקת כרטיס האשראי.
3. השוואה על-פי פרופיל הפעילות האחד בחשבון עובר ושב (פעולות על ידי פקיד ובערוץ ישיר) מעלה כי קיימת שונות גבוהה בין הבנקים:
 - בכלל המערכת הבנקאית, בנק יהב הוא הבנק הזול ביותר בפער משמעותי מיתר הבנקים, ולעומתו הבנקים: ערבי ישראלי, מרכנתיל, איגוד ופאג"י הם היקרים ביותר.
 - מבין חמשת הבנקים הגדולים, בנק הפועלים הוא הזול ביותר, ולעומתו הבנק הבינלאומי הוא היקר ביותר.

4. שונות גבוהה נרשמה גם ביחס לעמלה בפועל בגין החזקת כרטיס אשראי: ישראלכרט היא הזולה ביותר בעלות הממוצעת לכרטיס בגין כרטיסים מסוג מקומי, בינלאומי וזהב, ואילו כ.א.ל היא היקרה ביותר.

הפיקוח על הבנקים מפרסם השוואה של תעריפי העמלות הנגבות בגין פעילות בניירות ערך הנסחרים בארץ: עמלת קניה, מכירה ופדיון, ועמלת ניהול פיקדון ניירות ערך. השוואת תעריפים אלה מעלה כי קיימים פערים גדולים בין הבנקים, וכי עמלות אלה הן הנמוכות ביותר בנק יחב.

במהלך הרביע הראשון של 2012 צפויה לעלות לאתר בנק ישראל מערכת השוואת תעריפי העמלות של התאגידים הבנקאיים, באופן שיאפשר לציבור לדעת ולהשוות את תעריפי העמלות. זאת בנוסף למידע הפרטני הקיים באתר על העמלות הנפוצות, לרבות מחשבון לחישוב עלות ניהול חשבון עובר ושב.

הנתונים המפורטים נסקרים בהודעה לעיתונות של בנק ישראל, המצורפת בזאת.

בכבוד רב,



דוד זקן

המפקח על הבנקים



הודעה לעיתונות

**הפיקוח על הבנקים: נמשכת הירידה ההדרגתית בהוצאה החודשית בפועל של משקי בית בגין החזקת חשבון עו"ש וכרטיס אשראי;
הפיקוח מדווח לראשונה על השוואת תעריפי עמלות על פעילות בניירות ערך**

בהסתמך על דיווח על הכנסות הבנקים בפועל מעמלות לרביע השלישי של שנת 2011, עולה כי:

- בהשוואה לרביע השלישי של שנת 2010, חלה ירידה בהוצאה החודשית הממוצעת בפועל של שירותי חשבון עו"ש נפוצים בחמשת הבנקים הגדולים, ובעלות החזקת כרטיס האשראי.
- כ-70% ממשקי הבית, המחזיקים חשבון בנק, משלמים בעבורו בפועל פחות מ-15 ש"ח בחודש בממוצע, וכ-70% ממחזיקי כרטיס האשראי משלמים פחות מ-7.1 ש"ח בחודש על החזקתו.
- השוואה על-פי פרופיל הפעילות האחד בחשבון עובר ושב (פעולות על ידי פקיד ובערוץ ישיר) מעלה כי קיימת שונות גבוהה בין הבנקים:
 - בכלל המערכת הבנקאית, בנק יהב הוא הבנק הזול ביותר בפער משמעותי מיתר הבנקים, ולעומתו הבנקים: ערבי ישראל, מרכנתיל, איגוד ופאג"י הם היקרים ביותר.
 - מבין חמשת הבנקים הגדולים, בנק הפועלים הוא הזול ביותר, ולעומתו הבנק הבינלאומי הוא היקר ביותר.
- שונות גבוהה נרשמה גם ביחס לעמלה בפועל בגין החזקת כרטיס אשראי:
 - בעלות הממוצעת לכרטיס בגין כרטיסים מסוג מקומי, בינלאומי וזהב – ישראלכרט היא הזולה ביותר, ואילו כא"ל היא היקרה ביותר.

הפיקוח על הבנקים מפרסם השוואה של תעריפי העמלות הנגבות בגין פעילות בניירות ערך הנסחרים בארץ: עמלת קניה, מכירה ופדיון; ועמלת ניהול פיקדון ניירות ערך. השוואת תעריפים אלה מעלה כי קיימים פערים גדולים בין הבנקים, וכי בנק יהב הוא הבנק הזול ביותר.

במהלך הרביע האחרון של 2011 הודיעו שני בנקים על הוזלה של תעריפי העמלות הנפוצות ביותר עבור משקי הבית:

- הבנק הבינלאומי הוזיל את עמלת פעולה על ידי פקיד (מ-6.5 ל-6.3 ש"ח) ואת עמלת הפעולה בערוץ ישיר (מ-2.5 ל-1.95 ש"ח);
- בנק ערבי ישראלי הוזיל את עמלת הפעולה בערוץ ישיר (מ-2.2 ל-1.95 ש"ח).

במהלך הרביע הראשון של 2012 צפויה לעלות לאתר בנק ישראל מערכת השוואת תעריפי העמלות של התאגידים הבנקאיים, באופן שיאפשר לציבור לדעת ולהשוות את תעריפי העמלות בתאגידים הבנקאיים. זאת בנוסף למידע הפרטני הקיים באתר על העמלות הנפוצות, לרבות מחשבון לחישוב עלות ניהול חשבון עובר ושב.

בנק ישראל מזמין את הציבור לבדוק ולהשוות את התנאים המוצעים בבנקים השונים, ומעמיד לרשות הצרכנים כלים מגוונים באתר האינטרנט שלו, לרבות עצות לחסכון, מחשבוני וטבלאות

השוואה: <http://www.boi.gov.il/deptdata/pikuah/amalot/amalot.htm>

ניהול חשבון עובר ושב:

1. הבנק הבינלאומי הפחית בחודש ספטמבר 2011 את תעריף עמלת הפקיד מ-6.5 ש"ח ל-6.3 ש"ח, ובהתאם הופחתו דמי הניהול המינימאליים מ-13 ש"ח ל-12.6 ש"ח. תעריף עמלת פעולה בערוץ ישיר הוזל מ-2.5 ש"ח ל-1.95 ש"ח. בחודש דצמבר 2011, הופחת תעריף עמלת פעולה בערוץ ישיר בבנק ערבי ישראלי מ-2.2 ש"ח ל-1.95 ש"ח.

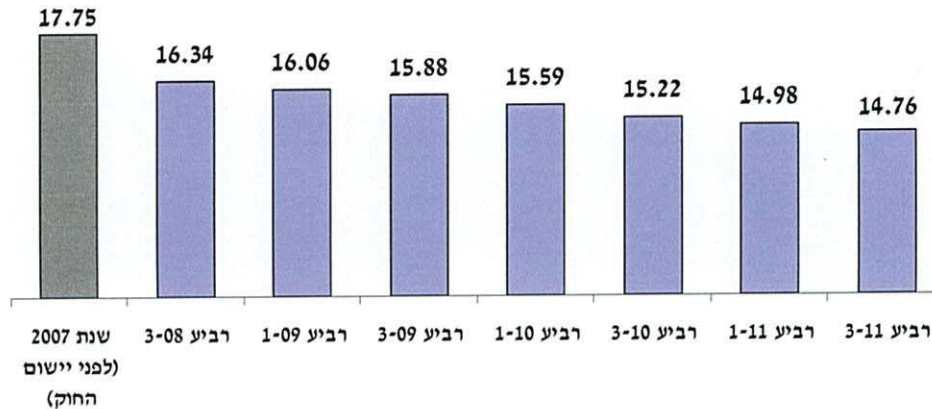
השוואת תעריפי עמלות נפוצות בחשבון עובר ושב (ש"ח)

ערבי ישראלי	פאג'יי	יהב	מסד	אוצר החייל	מרכנתיל	איגוד	בינלאומי	מזרחי	דיסקונט	לאומי	פועלים	
1.95	2.5	1.2	2.5	2.5	2	2.9	1.95	1.76	2	1.65	1.35	עלות פעולה בערוץ ישיר
5.5	6.5	4	7.5	6.9	6.4	5.9	6.3	6.8	5.9	5.5	6.5	עלות פעולה באמצעות פקיד
11	13	8	15	13.8	12.8	11.8	12.6	13.6	11.8	11	13	עמלה מינימאלית חודשית

2. **פחתה ההוצאה החודשית הממוצעת של משקי הבית על שירותי עו"ש בתאגידים הבנקאיים:**
 - ההוצאה על סל השירותים הנפוצים בעו"ש (כל הפעולות בעו"ש, בערוץ ישיר או באמצעות פקיד¹, ומסגרת אשראי) בחמשת הבנקים הגדולים פחתה מ-15.22 ש"ח ברביע השלישי של שנת 2010, ל-14.76 ש"ח ברביע השלישי של 2011, ירידה של כ-6% במונחים ריאליים.

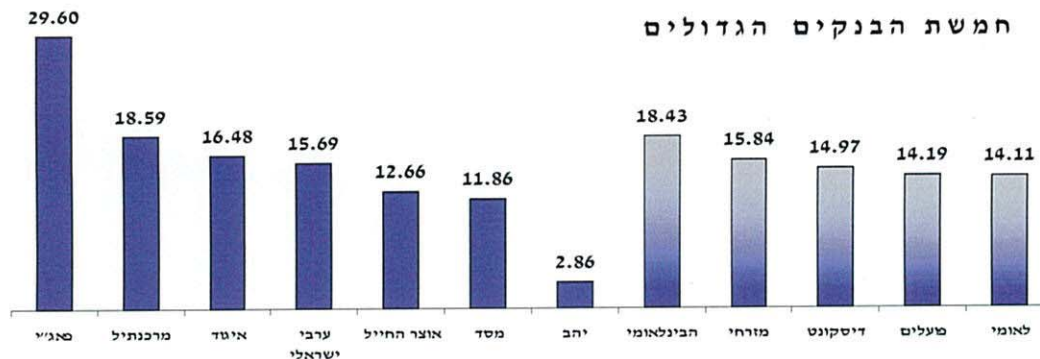
¹ הפקדת מזומן ומשיכתו; הפקדה, משיכה ופדיון של שיקים; הפקדה או העברה לחשבון אחר; תשלום באמצעות שובר; חיובים על פי הרשאה או הוראת קבע; פריטת מזומן עד 10,000 ש"ח.

התפתחות ההוצאה החודשית הממוצעת בפועל של משקי בית בעבור שירותים נפוצים בעו"ש
(כולל מסגרת אשראי) בחמשת הבנקים הגדולים, 2011 - 2007



3. כ-70% ממשקי הבית, המחזיקים חשבון בנק, משלמים בעבורו בפועל בממוצע פחות מ-15 ש"ח בחודש, וכ-70% משלמים פחות מ-7.1 ש"ח על החזקת כרטיס האשראי בחודש.

ההוצאה החודשית הממוצעת בפועל של משקי בית בעבור שירותים נפוצים בעו"ש (כולל מסגרת אשראי)
במערכת הבנקאית, רביע 3-11



4. מהשוואה המתבססת על פרופיל פעילות אחיד² עלה כי:

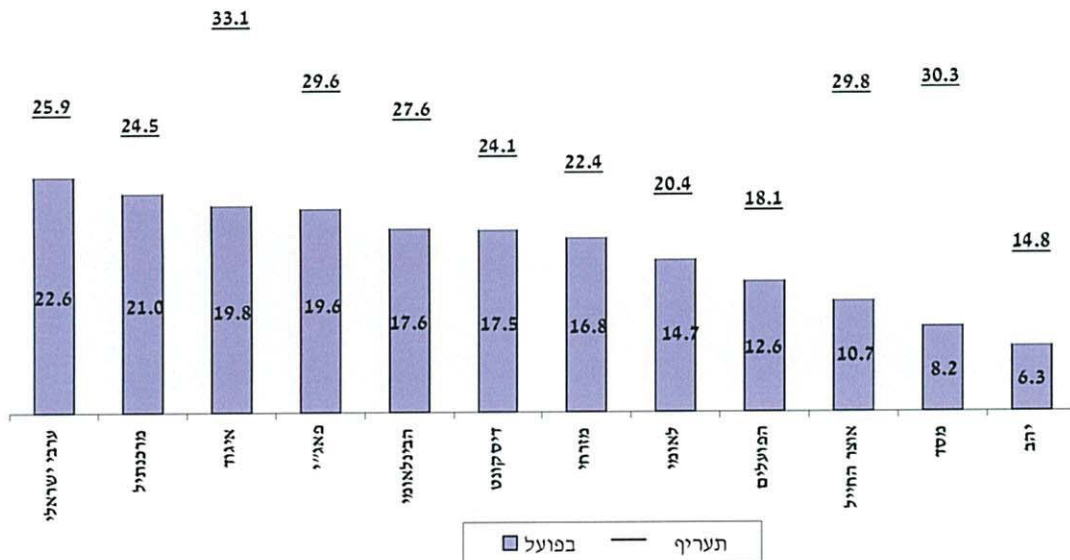
- בכלל המערכת הבנקאית, ההוצאה החודשית הממוצעת לחשבון בבנק יהב היא הזולה ביותר (6.3 ש"ח) והיא נמוכה בכ-70% מהעלות בבנקים: ערבי ישראלי, מרכנתיל, איגוד, ופאג"י, שהם היקרים ביותר (מעל 19.6 ש"ח).
- מבין חמשת הבנקים הגדולים, ההוצאה החודשית הממוצעת לחשבון הזולה ביותר נמצאה בבנק הפועלים (12.6 ש"ח), והיקרה ביותר – בבנק דיסקונט (17.5 ש"ח) ובבנק הבינלאומי (17.6 ש"ח). הוזלת תעריפי העמלות הנגבות בעד פעולות נפוצות בעובר ושב

² פרופיל פעילות חודשית של חשבון משק בית פעיל, מתבסס על 10 פעולות בערוץ ישיר ו-0.7 פעולות על ידי פקיד, ללא השלמה לעמלה מינימאלית, שכן יש לקוחות רבים הפטורים מעמלה זו. אם וככל שתהיה השלמה לעמלה מינימאלית, בפרופיל פעילות אחיד זה, היא תחול בבנקים יהב, מסד, אוצר החייל ופועלים בלבד. עלות הפעילות בפרופיל אחיד לאחר השלמה יהיה בבנק יהב 8 ש"ח, בבנק מסד 15 ש"ח, בבנק אוצר החייל 13.8 ש"ח, ובבנק פועלים 13 ש"ח.

הוזילה באופן משמעותי את העלות בפועל עבור ניהול חשבון עו"ש בבנק הבינלאומי (מ-22.3 ל-17.6 ש"ח).

- בהשוואה של עלות תעריפית לפרופיל הפעילות האחד נמצא כי בנק יהב הוא הזול ביותר, ואילו בנק איגוד ובנק מסד הם היקרים ביותר. בבנק מסד ובבנק אוצר החייל נרשמו הפערים הגבוהים ביותר בין העלות התעריפית לבין העלות בפועל, ואלה נובעים, על פי רוב, ממתן הנחות והטבות למגזרים מסוימים.

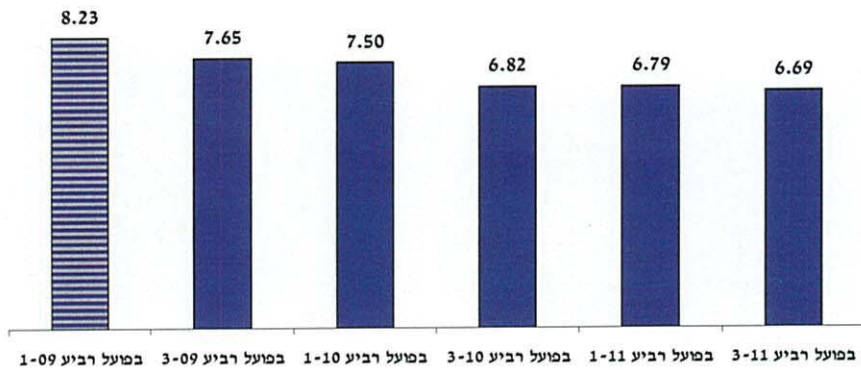
**השוואת העלות החודשית הממוצעת לחשבון עו"ש
למשקי בית על-פי פרופיל פעילות אחד², רביע 3-11**



החזקת כרטיס אשראי:

5. נמשכת ירידה קלה בהוצאה החודשית הממוצעת בפועל בגין החזקת כרטיס אשראי (מסוג מקומי, בינלאומי וזהב)

- ההוצאה החודשית הממוצעת בגין החזקת כרטיס אשראי נפוץ פחתה מ-6.82 ש"ח ברביע השלישי של שנת 2010, ל-6.69 ש"ח ברביע השלישי של שנת 2011, ירידה של כ-5% במונחים ריאליים.
- ההוצאה החודשית הממוצעת בגין החזקת כרטיסי ישראלכרט, המהווים כ-39% מכלל הכרטיסים, היא 3.8 ש"ח; בגין החזקת כרטיסי לאומי קארד, המהווים כ-32%, היא 7.15 ש"ח; ובגין החזקת כרטיסי כא"ל, המהווים כ-29% מכלל הכרטיסים, היא 10.01 ש"ח (לפירוט ראו נספח).



פעילות בניירות ערך הנסחרים בארץ:

6. השוואת תעריפי קניה, מכירה ופדיון של ניירות ערך³ הנסחרים בארץ העלתה כי קיימת שונות גבוהה ופערים גדולים בין הבנקים. בכלל המערכת הבנקאית, שיעור העמלה לפעולה הוא הנמוך ביותר בבנק יהב (0.6% לפעולה), והיקר ביותר בבנקים אוצר החייל ומסד (0.8% לפעולה).

השוואת תעריפי קניה, מכירה ופדיון של ניירות ערך הנסחרים בארץ - מניות ואגרות חוב (ש"ח)

ערבי ישראלי	פאג'י	יהב	אוצר				איגוד	בינלאומי	מזרחי	דיסקונט	לאומי	מועלים	
			מסד	החייל	מרכנתיל	מניות ואגרות חוב (ש"ח)							
0.75	0.7	0.6	0.8	0.8	0.69	0.7	0.7	0.72	0.69	0.75	0.7	שיעור לפעולה	
27	40	32	40	40	44	30	40	50	44	27	26	מינימום לפעולה	

7. השוואת תעריפי עמלת דמי ניהול פיקדון ניירות ערך הנסחרים בארץ⁴ העלתה כי קיים פער משמעותי בתעריפי העמלה בין הבנקים. בכלל המערכת הבנקאית, עמלת הניהול הנמוכה ביותר היא בבנק יהב, ומבין חמשת הבנקים הגדולים – בבנק לאומי.

השוואת תעריפי עמלת ניהול פיקדון ניירות ערך הנסחרים בארץ, לרביע (ש"ח)

³ מניות ואגרות חוב.

⁴ עמלת דמי ניהול פיקדון ניירות ערך נגבית בגין שורה של שירותים הניתנים בניהול פיקדון ניירות ערך: תפעול מערכות טכנולוגיות ואבטחת מידע, מעקב אחר הודעות בורסה, דיווח ללקוחות וקבלת תשובותיהם, מעקב אחר שינויים בהון החברה ודיווח ללקוח, הנפקת אישורי בעלות לצורך השתתפות באסיפות החברה, מעקב אחר שינויי מדיניות בקרן נאמנות, חלוקת דיבידנדים ומניות הטבה, ועוד.

ערבי ישראלי	פאג'יי	יהב	מסד	אוצר			איגוד	בינלאומי	מזרחי	דיסקונט	לאומי	פועלים	עמלה הנקובה באחוזים
				החייל	מרכנתיל	מסד							
0.15%	0.195%	0.14%	0.20%	0.195%	0.20%	0.15%	0.195%	0.175%	0.20%	0.15%	0.15%	11.4	
5.5	7.9	4.8	8	8	8	6	7.9	5.6	8	5.5	11.4	מינימום לני"ע (ש"ח)	
27	40	24	30	40	32	39	40	32	32	27	31	מינימום לפיקדון (ש"ח)	

8. במהלך ששת החודשים האחרונים, הבנק הבינלאומי, בנק פאג'יי ובנק אוצר החייל העלו את תעריף העמלה בעד ניהול פיקדון ניירות ערך לכדי 0.195% לרביע. עם זאת, גם לאחר העלאה זו, בנק דיסקונט, מרכנתיל ומסד נותרו עם שיעור העמלה התעריפי הגבוה ביותר – 0.2% לרביע.

9. בסימולציה שנערכה בהתבסס על ההנחות הבאות: פיקדון ניירות ערך בסך של 100,000 ש"ח, ללא קנייה או מכירה של ניירות ערך במהלך רביע⁵, ובהתבסס על שיעור העמלה התעריפי (ללא הטבות והנחות הנהוגות במערכת הבנקאית), עלה כי העלות הזולה ביותר תהיה בבנק יהב – כ-47 ש"ח בחודש, ולעומת זאת, העלות היקרה ביותר תהיה בבנקים דיסקונט, מרכנתיל ומסד – כ-67 ש"ח – התעריף היקר גבוה ב-42% לעומת התעריף הזול. מבין חמשת הבנקים הגדולים, העלות הזולה ביותר תהיה בבנק הפועלים ובבנק לאומי – 50 ש"ח.

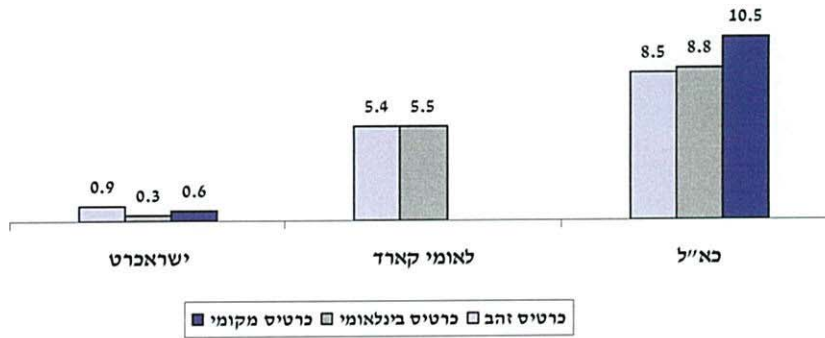
במהלך הרביע הראשון של 2012 צפויה לעלות לאתר בנק ישראל מערכת השוואת תעריפי העמלות של התאגידים הבנקאיים, באופן שיאפשר לציבור לדעת ולהשוות את תעריפי העמלות. זאת בנוסף למידע הפרטני הקיים באתר על העמלות הנפוצות, לרבות מחשבון לחישוב עלות ניהול חשבון עובר וש"ח.

הפיקוח על הבנקים קורא לציבור הלקוחות להיעזר בהשוואות המוצגות כאן, במחשבוני, במידע השימושי, בטיפים לחסכון, ובהשוואות הנוספות המצויים באתר האינטרנט של בנק ישראל: <http://www.boi.gov.il/deptdata/pikuah/amalot/amalot.htm>, לצורך בדיקת התנאים המוצעים בבנקים השונים, לצורך ניהול משא ומתן עם בנק או חברת כרטיסי אשראי, ולצורך קבלת החלטות לגבי הבנק הכדאי ביותר עבורם לניהול חשבון.

⁵ פרופיל פעילות המאפיין משקיע קטן.

נספח להודעה

ההוצאה הממוצעת לחודש לכרטיס אשראי המונפק על-ידי חברות האשראי, בש"ח, רביע 3-11



ההוצאה הממוצעת לחודש לכרטיס אשראי המונפק על-ידי התאגידים הבנקאיים, בש"ח, רביע 3-11

