

מדינת ישראל
נציבות שירות המדינה
אגף בכיר (תכנון ובקרה)

ייצוג הולם לבני האוכלוסייה הערבית, לרבות הדרוזים והצ'רקסים, בשירות המדינה

דוח לשנת 2007

מוגש על ידי גבי הניה מרקוביץ, מנהלת אגף בכיר תכנון ובקרה

סייעו בכתיבת הדוח:

מר אלקאסם נאדר – מרכז בכיר, נש"מ

גבי איה יוסף – צוות תמיכה, נש"מ

מר יוסי אבן-פז - רכז תוכניתנים, נש"מ

גבי הדס הירשביין – מרכזת תוכניתנים, נש"מ

מדינת ישראל
נציבות שירות המדינה
אגף בכיר (תכנון ובקרה)

**נתונים סטטיסטיים על שילוב האזרחים הערבים והדרוזים בשירות המדינה
(נכון ל-31.12.2007)**

תוכן עניינים:

חלק 1: קליטה לשירות המדינה

3	היקפי הקליטה בשנים 2007 – 2003 (טבלה 1 + תרשים 1)
3	היקפי קליטה בשנת 2007 לפי מין (טבלה א1)
4	התפלגות לפי מין (טבלה 2)

חלק 2: העובדים הערבים והדרוזים בשירות המדינה

4,5	התפלגות לפי מין בשנים 2007 – 2003 (טבלה 3 + תרשימים א3, א3ב)
-----	--

חלק 3: התפלגות לפי השכלה

6	התפלגות העובדים הערבים והדרוזים לפי מין ורמת השכלה בשנת 2007 (טבלה 4 + תרשים 4)
7	התפלגות השכלת כלל העובדים בשירות המדינה בשנת 2007 (תרשים 5)
7	התפלגות השכלת העובדים הערבים והדרוזים בשנים 2005-2007 (תרשים 6)

חלק 4: התפלגות לפי דת:

8	התפלגות העובדים הערבים והדרוזים בשירות המדינה לפי דת בשנים 2007 – 2005 (תרשים 7)
---	--

חלק 5: התפלגות לפי מחוז:

9	התפלגות לפי מחוז משרה (טבלה 8 + תרשים 8)
10	התפלגות לפי מחוז מגורים (טבלה 9 + תרשים 9)
11	השוואה בין המחוז שבו מתוקנת המשרה למחוז המגורים בשנת 2007 (תרשים 10)
11	אחוז העובדים הערבים והדרוזים ביחס לאחוזים מכלל האוכלוסייה בשנת 2007 (תרשים 11)

חלק 6: התפלגות לפי משרדי ממשלה:

12	התפלגות במשרדים בשנת 2007 (טבלה 12)
14	טבלת השוואה בין שנת 2007 ל- 2006 – משרדי הממשלה (טבלה א12)
15	מערכת הבריאות (טבלה ב12)
17	הקליטה במשרדי הממשלה בשנת 2007 (טבלה 13)
18	טבלת השוואה בין שנת 2007 ל- 2006 – משרדי הממשלה (טבלה א13)
20	מערכת הבריאות (טבלה ב13)

חלק 7: התפלגות לפי דירוגים ודרגות שיא:

22,23	התפלגות העובדים הערבים לפי דירוגים בשנים 2006-2007 (טבלה 14 + תרשים 14)
24	התפלגות העובדים הערבים לפי דרגות שיא בשנת 2007 (טבלה 15)
25	הקצאת משרות מיועדות לפי משרדים (טבלה א15)

חלק 8: מכרזים:

26	מספר המכרזים הפומביים שפורסמו בשנים 2003-2007 (טבלה 16 + תרשים 16)
27	מספר המועמדים למכרזים בשנים 2003-2007 (טבלה 17 + טבלה א17 + תרשים 17)
28	מספר הזוכים במכרזים בשנים 2003-2007 (טבלה 18 + טבלה א18 + תרשים 18)

חלק 1: קליטה לשירות המדינה:

במהלך שנת העבודה 2007 נקלטו לעבודה בשירות המדינה 392 אזרחים ערבים ודרוזים, שהם 8.7% מסך המתקבלים לשירות המדינה לאותה שנה, מספר זה מהווה עליה של כ- 2% לעומת שנת 2006 ומסמל שינוי חיובי בהיקפי גיוס העובדים בני האוכלוסייה הערבית והדרוזית. להלן מוצגת התפלגות הקליטה:

טבלה 1: היקפי הקליטה בשנים 2003–2007

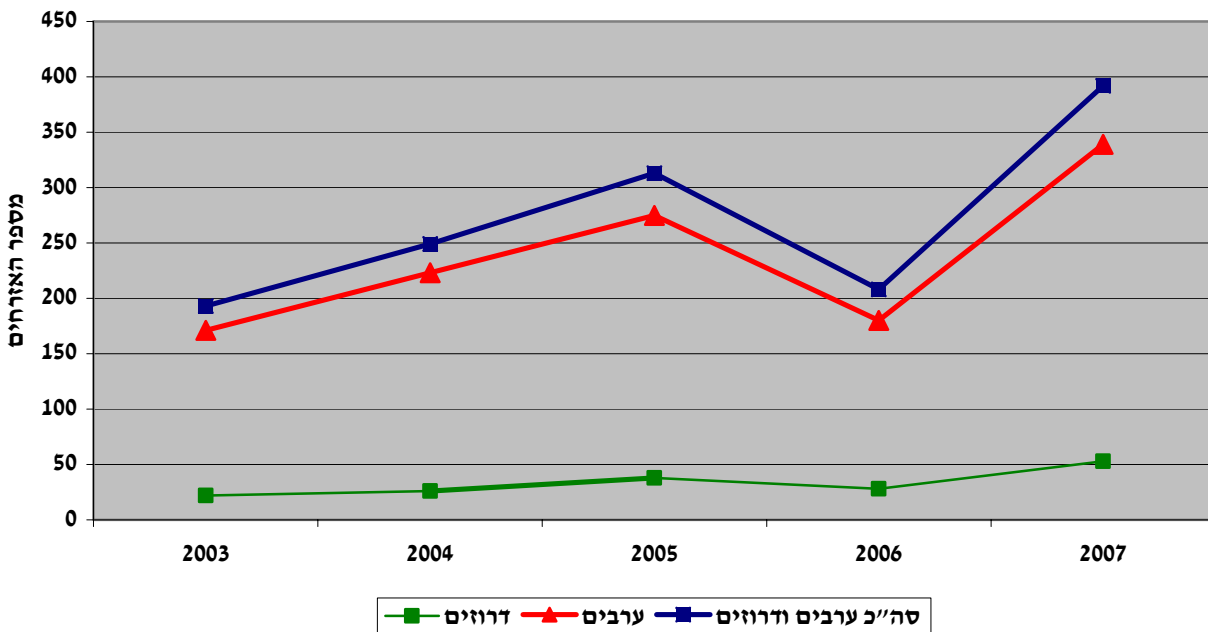
שנה	דרוזים שהתקבלו	ערבים שהתקבלו	סה"כ ערבים ודרוזים שהתקבלו	סה"כ כללי עובדים שהתקבלו	אחוז הערבים והדרוזים מכלל העובדים שהתקבלו
2003	22	171	193	4531	4.26%
2004	26	223	249	4668	5.33%
2005	38	275	313	4537	6.9%
2006	28	180	208	3161	6.6%
2007	53	339	392	4514	8.7%

טבלה 1א: היקפי קליטה בשנת 2007 לפי מין:

שנה	דרוזים שהתקבלו			סה"כ ערבים ודרוזים שהתקבלו			סה"כ ערבים ודרוזים שהתקבלו			ערבים שהתקבלו			סה"כ כללי עובדים שהתקבלו			אחוז הערבים והדרוזים מכלל העובדים שהתקבלו
	גברים	נשים	סה"כ	גברים	נשים	סה"כ	גברים	נשים	סה"כ	גברים	נשים	סה"כ	גברים	נשים	סה"כ	
2007	38	15	53	198	141	339	339	141	198	198	141	339	1710	2804	4514	8.7%

תרשים 1:

מספר האזרחים הערבים והדרוזים שהתקבלו לשירות המדינה



טבלה 2: התפלגות האזרחים הערבים והדרוזים שהתקבלו לשירות המדינה לפי מין בשנים 2003–2007:

שנה	גברים	נשים	סה"כ	אחוז הגברים	אחוז הנשים
2003	127	66	193	65.8%	34.2%
2004	165	84	249	66.3%	33.7%
2005	195	118	313	62.3%	37.7%
2006	128	80	208	61.5%	38.5%
2007	236	156	392	60.2%	39.8%

מאז שנת 2004 נמשכת מגמת העלייה בשיעור הנשים הערביות והדרוזיות שהתקבלו לשירות המדינה ביחס לגברים, אם כי שיעורן מקרב המתקבלים לעבודה עדיין נמוך יחסית.

חלק 2: העובדים הערבים והדרוזים בשירות המדינה:

טבלה 3: התפלגות העובדים הערבים והדרוזים בשירות המדינה בשנים 2003-2007:

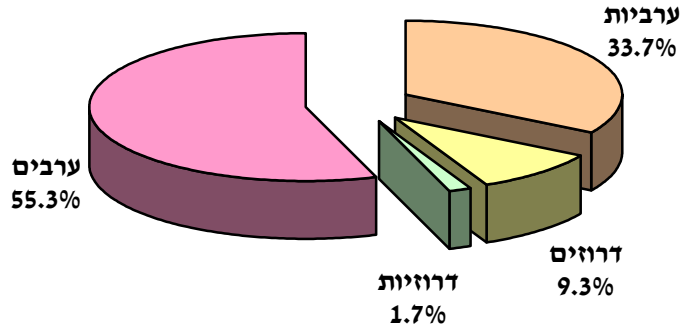
שנה	סה"כ דרוזים		סה"כ ערבים		סה"כ עובדי מדינה	אחוז הערבים והדרוזים מכלל עובדי המדינה
	נשים	גברים	נשים	גברים		
2003	291		2507		55409	5.05%
	35	256	841	1666		
2004	326		2828		56914	5.54%
	40	286	1008	1820		
2005	338		2913		57085	5.70%
	46	292	1082	1831		
2006	355		3034		57267	5.92%
	49	306	1125	1909		
2007	393		3184		57946	6.17%
	60	333	1205	1979		

מהנתונים אנו מוצאים כי קיימת עליה ריאלית של כ- 200 עובדים. שיעור ריאלי הגבוה מהשנים הקודמות.

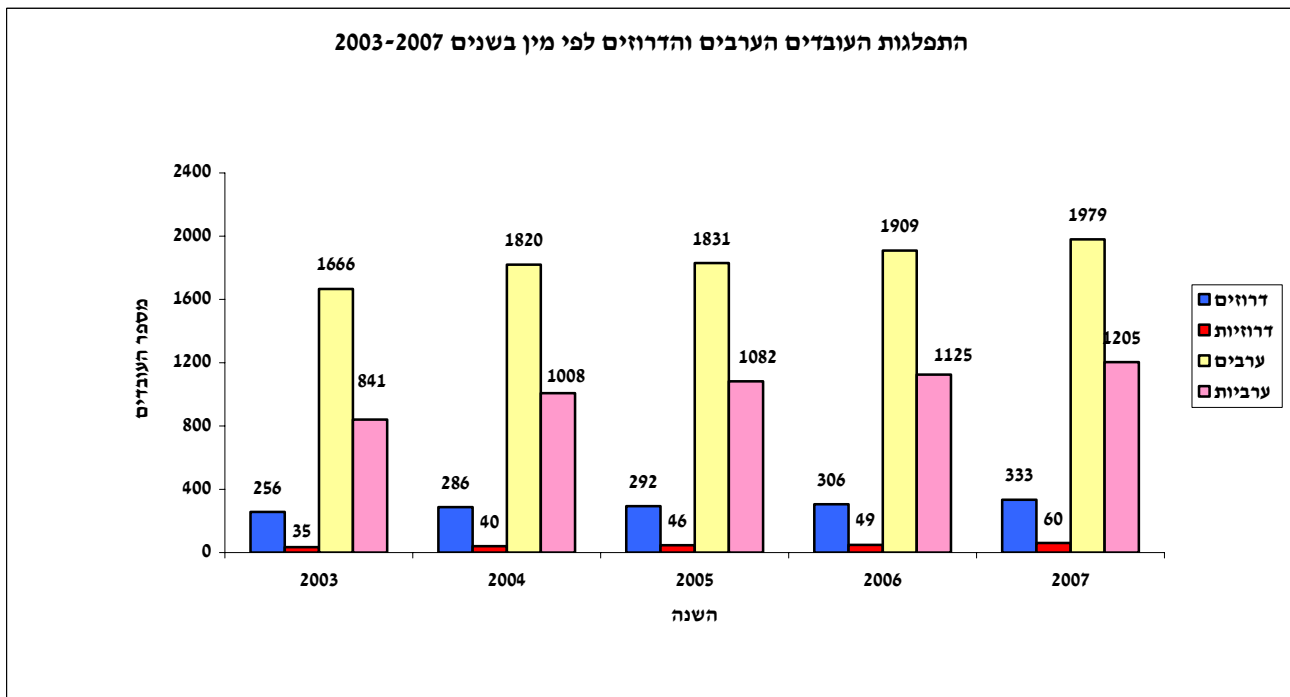
להלן הצגה גראפית של התפלגות האזרחים הערבים והדרוזים הן בהיבט שנתי והן בהיבט רב – שנתי :

תרשים א3:

התפלגות העובדים והדרוזים לפי מין בשנת 2007



תרשים ב3:



הנתונים מראים על כך שאין שינוי במגמה והיחס בין האוכלוסיות (ערבים, ערביות, דרוזים ודרוזיות) נשאר כמעט זהה.

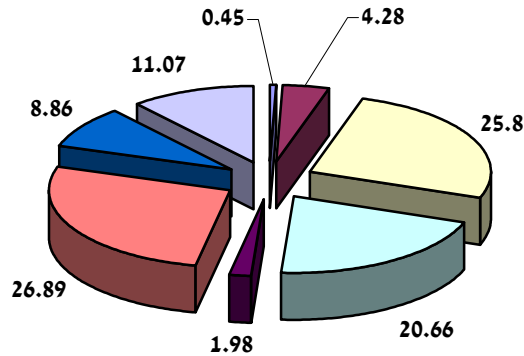
חלק 3 : השכלה

טבלה 4: התפלגות העובדים הערבים והדרוזים לפי מין ורמת השכלה בשנת 2007:

אחוז מכלל העובדים הערבים והדרוזים בשנת 2007	סה"כ כללי	ערבים			דרוזים			רמת השכלה
		סה"כ	נשים	גברים	סה"כ	נשים	גברים	
0.45	16	16	10	6	0	0	0	אין השכלה
4.28	153	151	27	124	2	1	1	יסודית
25.8	923	811	247	564	112	8	104	תיכונית
20.66	739	680	347	333	59	17	42	על תיכונית
1.98	71	58	19	39	13	5	8	אקדמית חלקית
26.89	962	847	387	460	115	23	92	תואר ראשון
8.86	317	268	108	160	49	5	44	תואר שני
11.07	396	353	60	293	43	1	42	תואר שלישי
100%	3577	3184	1205	1979	393	60	333	סה"כ

תרשים 4:

התפלגות העובדים הערבים והדרוזים לפי רמת השכלה בשנת 2007

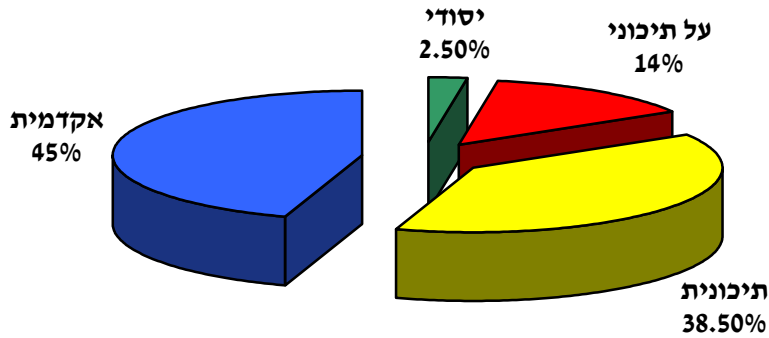


אין השכלה
 יסודית
 תיכונית
 על-תיכונית
 אקדמית חלקית
 תואר ראשון
 תואר שני
 תואר שלישי

מתוך נתוני ההשכלה, נכון לחודש דצמבר 2007, עולה כי כ- 69.47% (לעומת 68.8% ב- 2006) מקרב כלל העובדים הנם בעלי השכלה על-תיכונית או גבוהה יותר. בהשוואה לשנת 2006 שבה היו אחוז בעלי התארים האקדמאים 43.7%, הרי שבשנת 2007 אחוז בעלי התארים האקדמאיים עולה ל- 46.82%. מגמה זו מתאימה למגמת הקצאת המשרות שמיועדת בעיקרה לקליטת משכילים ערביים במקצועות השונים.

תרשים 5:

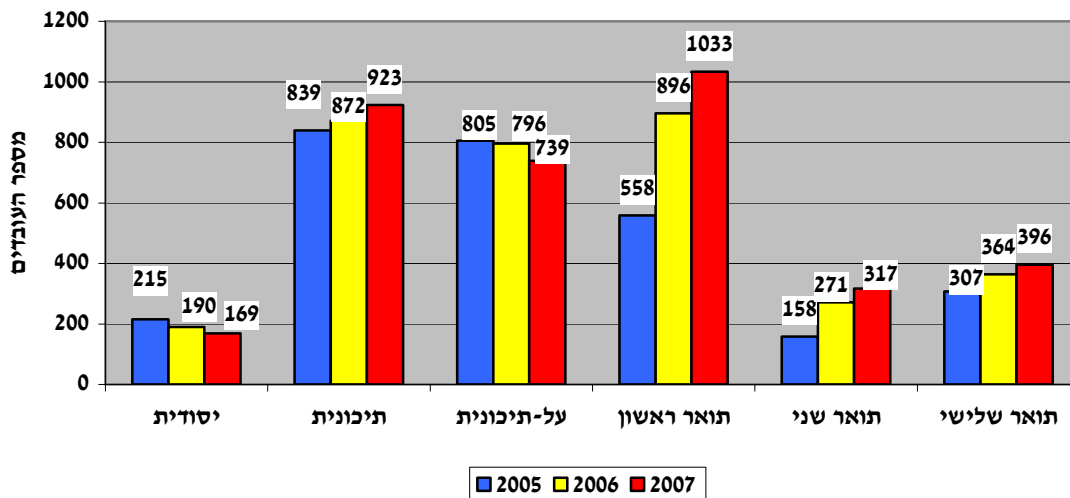
התפלגות השכלת כלל העובדים בשירות המדינה 2007



אחוז בעלי ההשכלה העל-תיכונית בקרב העובדים הערבים והדרוזים עומד על 20.66% לעומת 14% אצל כלל העובדים. זאת בעוד שאחוז העובדים הערבים והדרוזים בעלי ההשכלה התיכונית עומד על 25.8% ואילו בקרב כלל העובדים הוא עומד על 38.5%. באופן יחסי העובדים הערבים והדרוזים בעלי השכלה גבוהה יותר מהממוצע בקרב כלל העובדים.

תרשים 6:

התפלגות השכלת העובדים הערבים והדרוזים בין השנים 2005-2007

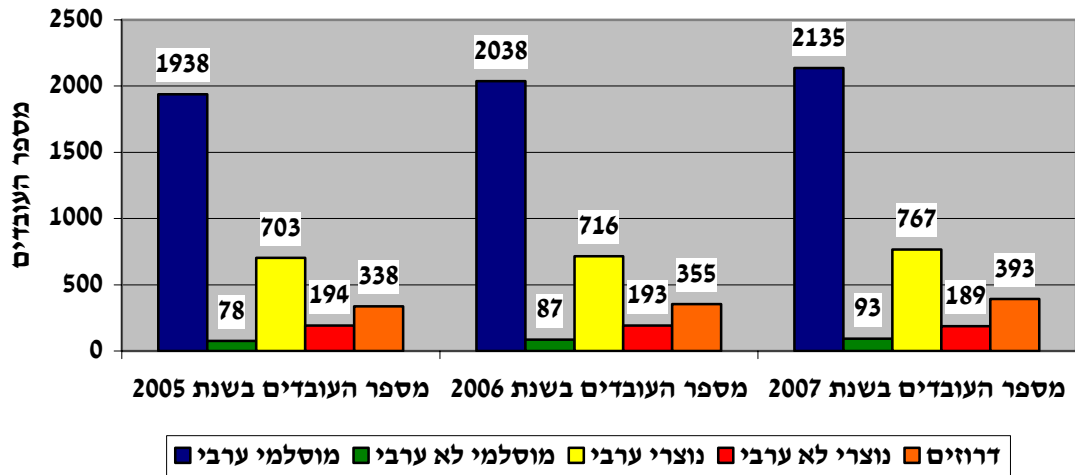


ניתן לראות כי השינוי המשמעותי שחל בשנים 2005-2007 בהשכלתם של העובדים הערבים והדרוזים הוא עלייה בבעלי תואר ראשון של 475 עובדים. בסה"כ חלה עלייה ברמות ההשכלה האקדמית, וירידה קלה ברמות ההשכלה הנמוכות.

חלק 4 : התפלגות לפי דת

תרשים 7:

התפלגות העובדים הערבים והדרוזים לפי דת בשנים 2005-2007



ניתן להבחין כי ישנה מגמת עליה במספר העובדים בני כל הדתות .

חלק 5 : התפלגות לפי מחוז

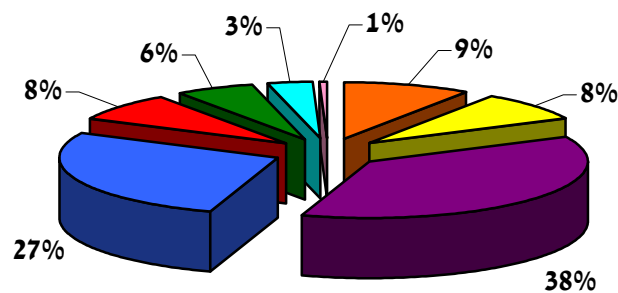
טבלה 8: התפלגות העובדים הערבים והדרוזים בשירות המדינה לפי המחוז בו הם עובדים בשנת 2007:

%	סה"כ	סה"כ דרוזים וערבים		ערבים		דרוזים		מחוז
		נשים	גברים	נשים	גברים	נשים	גברים	
9.3%	333	116	217	108	178	8	39	אחר
8.4%	300	82	218	78	188	4	30	ירושלים
37.4%	1336	499	837	465	686	34	151	הצפון
27%	968	353	615	342	539	11	76	חיפה
8%	286	104	182	102	172	2	10	המרכז
5.8%	206	67	139	67	128	0	11	תל אביב
3.4%	122	39	83	38	76	1	7	הדרום וחבל עזה
0.56%	20	5	15	5	9	0	6	יהודה ושומרון
0.02%	6	0	6	0	3	0	3	חוץ לארץ
100%	3577	1265	2312	1205	1979	60	333	סה"כ

בהשוואה לשנת 2006 היחס בין המחוזות נשמר עם עליה קלה במחוזות חיפה והצפון.

תרשים 8:

התפלגות העובדים הערבים והדרוזים לפי מחוז המשרה בשנת 2007



■ אחר
 ■ ירושלים
 ■ הצפון
 ■ חיפה
 ■ המרכז
 ■ תל אביב
 ■ הדרום וחבל עזה
 ■ יהודה ושומרון

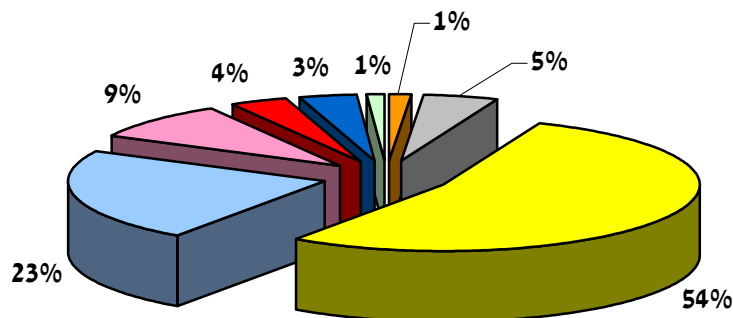
ניתן לראות כי 65% מהעובדים הערבים והדרוזים בשירות המדינה עובדים בצפון הארץ, במחוזות הצפון וחיפה. (כמעט ללא שינוי לעומת 2006).

טבלה 9: התפלגות העובדים הערבים והדרוזים בשירות המדינה לפי מחוז מגוריהם בשנת 2007:

מחוז	דרוזים		ערבים		סה"כ דרוזים וערבים		סה"כ	אחוז
	נשים	גברים	נשים	גברים	נשים	גברים		
אחר	0	1	13	33	13	34	47	1.3%
ירושלים	1	1	66	105	67	106	173	4.8%
הצפון	47	254	614	999	661	1253	1914	53.5%
חיפה	10	65	272	467	282	532	814	22.8%
המרכז	0	2	122	202	122	204	326	9%
תל אביב	0	4	62	69	62	73	135	3.8%
הדרום	1	4	37	83	38	87	125	3.5%
יהודה ושומרון	1	2	19	21	20	23	43	1.2%
סה"כ	60	333	1205	1979	1265	2312	3577	100%

תרשים 9:

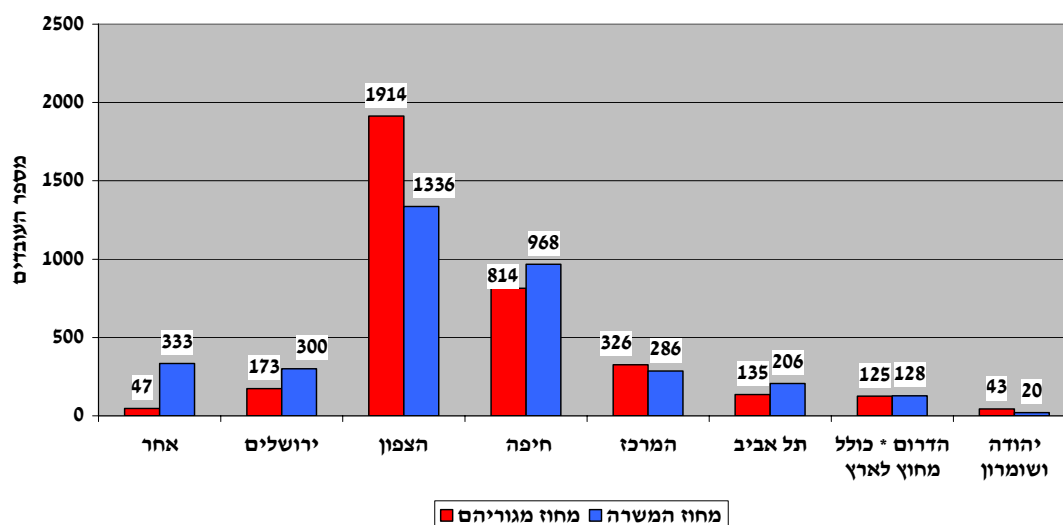
התפלגות ערבים ודרוזים לפי מחוז מגוריהם בשנת 2007



■ אחר ■ ירושלים ■ הצפון ■ חיפה ■ המרכז ■ תל אביב ■ הדרום ■ יהודה ושומרון

תרשים 10:

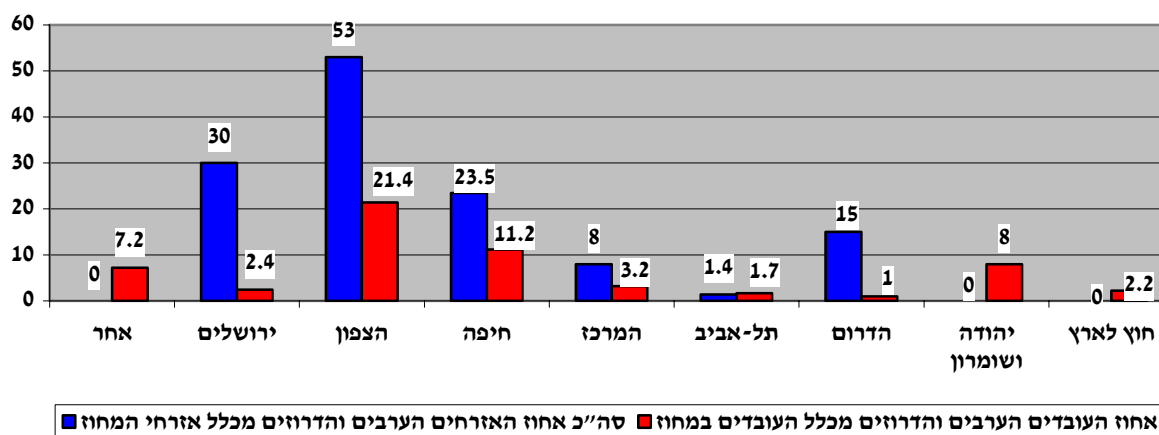
השוואה בין המחוז בו מתוקנת המשרה למחוז המגורים של העובדים הערבים והדרוזים בשנת 2007



מנתוני טבלאות אלו ניכר כי העובדים בוחרים לעבוד במחוזות מגוריהם למרות שישנה נטייה קלה של עובדים לעבוד במשרות הממוקמות בירושלים ובתל אביב, ולהגיע ממחוזות אחרים למקומות אלו.

תרשים 11:

אחוז העובדים הערבים והדרוזים ביחס לאחוזים מכלל האוכלוסייה במחוז בשנת 2007



*חושב ע"פ נתוני הלשכה המרכזית לסטטיסטיקה, כפי שפורסמו בשנתון הסטטיסטי לשנת 2007 (הנתונים הם לסוף שנת 2007).

ניתן לראות כי קיימים הפרשים משמעותיים במחוזות ירושלים, הצפון, חיפה והדרום בין אחוז המועסקים הערבים והדרוזים בשירות המדינה, לבין גודלה היחסי של קבוצה זו באוכלוסייה.

חלק 6 : התפלגות לפי משרדים ויחידות הסמך

טבלה 12: התפלגות העובדים הערבים והדרוזים בשירות המדינה בשנת 2007 לפי משרדים ויחידות הסמך ולפי האחוה של העובדים במשרדים:

אחוה הערבים והדרוזים מסך העובדים	סה"כ עובדים במשרד	עובדים במשרד		סה"כ ערבים ודרוזים	ערבים		דרוזים		משרד
		נשים	גברים		נשים	גברים	נשים	גברים	
22.7	1590	882	708	361	20	324	1	16	משרד הפנים
13.8	123	79	44	17	4	11	0	2	משרד המדע
8.15	2649	1937	712	216	87	114	5	10	משרד הרווחה
7.6	27060	19240	7820	2054	847	1023	41	143	משרד הבריאות
6.9	160	80	80	11	0	6	0	5	משרד התשתיות
6.4	2007	1423	584	129	38	67	3	21	משרד החינוך
5.25	267	118	149	14	1	11	0	2	השירותים הוטרינריים*
4.8	767	310	457	37	4	22	1	10	משרד החקלאות
4.8	2593	1785	808	124	57	50	4	13	משרד המשפטים
4.75	4984	2312	2672	237	43	148	1	45	רשות המיסים*
4.4	206	122	84	9	3	3	0	3	משרד התיירות
4	25	11	14	1	1	0	0	0	רשות החשמל*
3.8	730	353	377	28	5	20	0	3	מינהל המחקר החקלאי*
3.7	777	507	270	29	4	21	0	4	לשכה מרכזית לסטטיסטיקה*
3.6	84	30	54	3	1	2	0	0	המדפיס הממשלתי*
3.6	303	171	132	11	3	7	0	1	מנהל לחינוך התיישבותי*
3.5	460	262	198	16	2	13	0	1	משרד הגנת הסביבה
3.4	1380	743	637	47	10	30	2	5	משרד התמ"ת
2.9	69	34	35	2	1	1	0	0	רשות ההגבלים העסקיים*
2.8	4081	2818	1263	115	51	55	0	9	הנהלת בתי המשפט*
2.55	748	495	253	19	8	7	0	4	מינהל מקרקעי ישראל*
2.5	881	434	447	22	2	10	1	9	משרד התחבורה
2.4	127	70	57	3	0	0	0	3	משרד לביטחון פנים
2.2	139	71	68	3	1	0	0	2	משרד התקשורת

אחוז הערבים והדרוזים מסך העובדים	סה"כ עובדים במשרד	עובדים במשרד		סה"כ ערבים ודרוזים	ערבים		דרוזים		משרד
		נשים	גברים		נשים	גברים	נשים	גברים	
2.15	93	43	50	2	0	0	0	2	השירות המטאורולוגי*
2.1	188	114	74	4	2	1	0	1	נציבות שירות המדינה*
2	252	140	112	5	0	5	0	0	מרכז למיפוי ישראל*
1.8	221	116	105	4	1	3	0	0	הטלוויזיה החינוכית*
1.6	741	461	280	12	4	6	0	2	משרד הבינוי והשיכון
1.4	879	454	425	12	0	10	1	1	משרד האוצר
1.3	157	65	92	2	0	1	0	1	רשות המים*
1.25	966	404	562	12	1	3	0	8	משרד החוץ
1.13	973	480	493	11	2	5	0	4	משרד ראש הממשלה
1	106	38	68	1	1	0	0	0	מכון הגיאולוגי*
0.6	510	404	106	3	0	0	0	3	משרד הקליטה
0.3	280	160	120	1	1	0	0	0	שירות עיבודים ממוכנים*
0	17	8	9	0	0	0	0	0	משרד לנושאים אסטרטגיים
0	24	15	9	0	0	0	0	0	משרד לענייני גמלאים
0	253	64	189	0	0	0	0	0	בתי דין רבניים*
0	59	26	33	0	0	0	0	0	הרבנות הראשית*
6.17	57946	37287	20659	3577	1205	1979	60	333	סה"כ

* יחידת סמך

דו"ח זה מציג את פריסת העובדים הערביים והדרוזים במשרדי הממשלה השונים. המגמה המרכזית מראה עליה באחוז הייצוג של בני האוכלוסייה הערבית, הדרוזית והצירקסית ברוב המשרדים ויחידות הסמך.

להלן המשרדים הבולטים ביותר בהעסקת ערבים ודרוזים:

1. **משרד הפנים** - עם כ- 22.7% עובדים ערבים ודרוזים. (ללא יחידת אנשי הדת המוסלמים אחוז האיוש 3.2%)
2. **משרד המדע** - עם 13.8% עובדים ערביים ודרוזים.
3. **משרד הרווחה** - עם 8.15% עובדים ערבים ודרוזים.
4. **משרד הבריאות** - עם 7.6% עובדים ערבים ודרוזים.

טבלה 12א: טבלת השוואה להתפלגות העובדים הערבים והדרוזים בין שנת 2007 ל- 2006 במשרדי הממשלה ויחידות הסמך:

אחוז הערבים והדרוזים מסך העובדים		סה"כ עובדים במשרד		סה"כ ערבים ודרוזים		משרד
2006	2007	2006	2007	2006	2007	
22.7	22.7	1602	1590	363	361	משרד הפנים
9.3	13.8	108	123	10	17	משרד המדע
8.1	8.15	2685	2649	218	216	משרד הרווחה
7.2	7.6	26753	27060	1935	2054	משרד הבריאות
5.1	6.9	158	160	8	11	משרד התשתיות
6.2	6.4	2031	2007	126	129	משרד החינוך
4.1	5.25	268	267	11	14	השירותים הווטרנריים*
4.2	4.8	757	767	32	37	משרד החקלאות
4	4.8	2497	2593	99	124	משרד המשפטים
4.7	4.75	5278	4984	246	237	רשות המיסים*
4.7	4.4	213	206	10	9	משרד התיירות
0	4	24	25	0	1	רשות החשמל*
3.7	3.8	709	730	26	28	מינהל המחקר החקלאי*
3.4	3.7	746	777	25	29	לשכה מרכזית לסטטיסטיקה
0	3.6	0	84	0	3	המדפיס הממשלתי*
2.3	3.6	298	303	7	11	מנהל לחינוך התיישבותי*
3.5	3.5	459	460	16	16	משרד הגנת הסביבה
3.4	3.4	1326	1380	45	47	משרד התמ"ת
1.5	2.9	65	69	1	2	רשות ההגבלים העסקיים*
2.6	2.8	3972	4081	105	115	הנהלת בתי המשפט*
2.5	2.55	751	748	19	19	מינהל מקרקעי ישראל*
2.4	2.5	881	881	21	22	משרד התחבורה
2.4	2.4	125	127	3	3	משרד לביטחון פנים
3.1	2.2	131	139	4	3	משרד התקשורת
2.1	2.15	95	93	2	2	השירות המטאורולוגי*
1.6	2.1	184	188	3	4	נציבות שירות המדינה*
1.9	2	263	252	5	5	מרכז למיפוי ישראל*
1.8	1.8	220	221	4	4	הטלוויזיה החינוכית*
1.4	1.6	730	741	10	12	משרד הבינוי והשיכון
1.3	1.4	954	879	12	12	משרד האוצר
0	1.3	154	157	0	2	רשות המים*
1	1.25	964	966	10	12	משרד החוץ
1	1.13	906	973	9	11	משרד ראש הממשלה
1	1	98	106	1	1	מכון הגיאולוגי*

אחוז הערבים והדרוזים מסך העובדים		סה"כ עובדים במשרד		סה"כ ערבים ודרוזים		משרד
2006	2007	2006	2007	2006	2007	
0.6	0.6	501	510	3	3	משרד הקליטה
0	0.3		280		1	שירות עובדים ממוכנים*
0	0		17		0	משרד לנושאים אסטרטגיים
0	0		24		0	משרד לענייני גמלאים
0	0	257	253	0	0	בתי דין רבניים*
0	0	59	59	0	0	הרבנות הראשית*
5.9	6.17	57222	57946	3389	3577	סה"כ

* יחידת סמך

השנה במסגרת תוכנית עבודה הוחלט לשים הדגש על משרדים או יחידות מסוימים שבהם ניתן להגיע לפוטנציאל קליטה גבוה שאינו ממומש. יחידות כאלה הינן יחידות הסמך במשרד הבריאות. מתוך הנתונים עולה כי ביחידות בצפון הארץ אחוז הייצוג גבוה יחסית לעומת יחידות במרכז ובדרום הארץ שם אחוז הייצוג נמוך אף מהממוצע הארצי. אי לכך במסגרת תוכנית העבודה לשנים 2008-2012 יושם דגש מיוחד להעלאת מספר הנקלטים ביחידות לראשונה, אנו מציגים את נתוני משרד הבריאות לפי יחידות סמך.

טבלה 12: מערכת הבריאות שנת 2007:

אחוז הערבים והדרוזים מסך העובדים	סה"כ עובדים	סה"כ ערבים ודרוזים	ערבים		דרוזים		בתי חולים
			נשים	גברים	נשים	גברים	
20.6	751	155	41	101	0	13	מרכז רפואי ע"ש ברוך פדה
16.8	1967	330	133	139	13	45	בית חולים נהריה
15.3	948	145	43	67	9	26	בית חולים זיו צפת
14.2	261	37	19	17	0	1	בית חולים פלימן חיפה
14	2685	377	142	205	5	25	בית חולים רמב"ם חיפה
13.25	498	66	17	43	0	6	בית חולים שער מנשה
12.8	538	69	5	64	0	0	מרכז לבריאות הנפש ירושלים
10.9	421	46	11	28	0	7	בית חולים מזרע
9.7	1256	122	37	85	0	0	בית חולים הלל יפה חדרה
9	731	66	31	35	0	0	המרכז המשולב לרפואה גריאטרית
7.8	372	29	2	25	0	2	בית חולים טירת הכרמל
4.7	363	17	5	12	0	0	מרכז רפואי "לב השרון"
4	426	17	10	7	0	0	בית חולים אברבנאל
3.4	1929	65	24	40	0	1	בית חולים ע"ש וולפסון

אחוז הערבים והדרוזים מסך העובדים	סה"כ עובדים	סה"כ ערבים ודרוזים	ערבים		דרוזים		בתי חולים
			נשים	גברים	נשים	גברים	
3.4	471	16	14	2	0	0	מרכז גריאטרי נתניה
2.9	447	13	3	7	0	3	ב. הנפש באר שבע
2.3	2495	57	23	30	1	3	בית חולים אסף הרופא
1.75	4272	75	19	48	0	8	מרכז רפואי שיבא תל- השומר
1.3	617	8	2	6	0	0	בית לבריהנ באר יעקב נס ציונה
0.8	1499	12	4	7	0	1	מרכז רפואי ברזילי אשקלון
0.35	281	1	1	0	0	0	מרכז גריאטרי רשל"צ
0.2	544	1	1	0	0	0	בית חולים שמואל הרופא
אחוז הערבים והדרוזים מסך העובדים	סה"כ עובדים	סה"כ ערבים ודרוזים	ערבים		דרוזים		משרד ראשי + יחידות נוספות
			נשים	גברים	נשים	גברים	
38.6	453	175	140	23	10	2	לשכת הבריאות מחוז הצפון
17.2	441	76	67	6	3	0	לשכת הבריאות מחוז חיפה
8.4	226	19	14	5	0	0	לשכת הבריאות מחוז הדרום
7.7	143	11	6	5	0	0	לשכת הבריאות ירושלים
5	460	23	23	0	0	0	לשכת הבריאות מחוז המרכז
2.5	197	5	2	3	0	0	מרכז בריאות הנפש יפו
1.8	948	17	6	11	0	0	משרד הבריאות
0	3	0	0	0	0	0	מרכז יום הנסן ירושלים
0	43	0	0	0	0	0	מכון לבטיחות בדרכים
0	59	0	0	0	0	0	מע. בריה"נ ת"א
0	43	0	0	0	0	0	מעבדות ברה"צ ירושלים
0	258	0	0	0	0	0	לשכת הבריאות מחוז תל אביב
7.6	27046	2050	844	1021	41	143	סה"כ

טבלה 13: האזרחים הערבים והדרוזים שנקלטו לשירות המדינה לאורך כל שנת 2007 בהשוואה לכלל העובדים שנתקבלו באותו משרד או יחידות הסמך:

משרד	דרוזים		ערבים		סה"כ עובדים שהתקבלו	סה"כ ערבים ודרוזים	אחוז הערבים והדרוזים מסך העובדים שהתקבלו
	גברים	נשים	גברים	נשים			
רשות החשמל*	0	0	0	1	2	1	50
רשות ההגבלים* העסקיים	0	0	1	0	24	1	41.6
משרד המדע	0	0	6	3	25	9	36
משרד התשתיות	1	0	2	0	10	3	30
השירותים הוטרנריים*	0	0	5	0	20	5	25
מנהל לחינוך התיישבותי*	0	0	3	1	23	4	17.4
רשות המים*	1	0	1	0	13	2	15.4
משרד הפנים	0	0	9	2	83	11	13.25
נציבות שירות המדינה*	1	0	0	1	15	2	13
משרד הרווחה	0	0	2	6	73	8	11
משרד הבריאות	19	10	127	85	2170	241	11
משרד התיירות	1	0	1	0	20	2	10
לשכה מרכזית לסטטיסטיקה*	2	0	3	0	54	5	9
רשות המיסים*	1	0	6	5	153	12	7.8
משרד החקלאות	2	0	2	0	53	4	7.5
משרד החינוך	0	0	4	2	85	6	7
משרד המשפטים	6	3	14	16	550	39	7
משרד התקשורת	0	0	0	1	17	1	5.9
משרד האוצר	1	0	4	0	88	5	5.7
משרד התחבורה	0	1	1	0	37	2	5.4
מינהל המחקר החקלאי*	1	0	1	1	57	3	5.3
משרד הבינוי והשיכון	0	0	1	0	22	1	4.55
הנהלת בתי המשפט*	1	0	3	15	483	19	3.9
מינהל מקרקעי ישראל*	0	0	0	2	59	2	3.4

משרד	דרוזים		ערבים		סה"כ עובדים שהתקבלו	סה"כ ערבים ודרוזים	אחוז הערבים והדרוזים מסך העובדים שהתקבלו
	גברים	נשים	גברים	נשים			
משרד הגנת הסביבה	0	0	1	0	30	1	3.3
משרד החוץ	1	0	0	0	37	1	2.7
משרד התמ"ת	0	1	1	0	97	2	2
משרד ראש הממשלה	1	0	0	0	91	1	1
שירות עיבודים ממוכנים*	0	0	0	0	12	0	0
המדפיס הממשלתי*	0	0	0	0	2	0	0
משרד לנושאים אסטרטגיים	0	0	0	0	2	0	0
משרד לענייני גמלאים	0	0	0	0	5	0	0
משרד לביטחון פנים	0	0	0	0	14	0	0
בתי דין רבניים*	0	0	0	0	16	0	0
הרבנות הראשית*	0	0	0	0	5	0	0
הטלוויזיה החינוכית*	0	0	0	0	2	0	0
השירות המטאורולוגי*	0	0	0	0	14	0	0
מכון הגיאולוגי*	0	0	0	0	13	0	0
מרכז למיפוי ישראל*	0	0	0	0	1	0	0
משרד הקליטה	0	0	0	0	37	0	0
סה"כ	38	15	198	141	4514	392	8.7

* יחידת סמך

ניתן לראות כי המשרדים הבולטים בקליטה גבוהה יחסית של עובדים ערבים ודרוזים הם משרד הפנים, שירותים וטרינריים, משרד התשתיות הלאומיות, משרד הרווחה, משרד החינוך, משרד המדע ורשות המיסים.

טבלה 13א: טבלת השוואה בין שנת 2007 ל- 2006 – משרדי ממשלה ויחידות הסמך:

משרד		סה"כ עובדים שהתקבלו		סה"כ ערבים ודרוזים	
2006	2007	2006	2007	2006	2007
0	50	3	2	0	1
0	41.6	10	24	0	1
13	36	8	25	1	9
18	30	22	10	4	3

אחוז הערבים והדרוזים מסך העובדים שהתקבלו		סה"כ עובדים שהתקבלו		סה"כ ערבים ודרוזים		משרד
2006	2007	2006	2007	2006	2007	
20	25	5	20	1	5	השירותים הויטרנריים*
0	17.4	7	23	0	4	מנהל לחינוך התיישבותי*
0	15.4	7	13	0	2	רשות המים*
24	13.25	78	83	19	11	משרד הפנים
6	13	16	15	1	2	נציבות שירות המדינה*
13	11	67	73	9	8	משרד הרווחה
7	11	1513	2170	113	241	משרד הבריאות
10	10	10	20	1	2	משרד התיירות
3	9	32	54	1	5	לשכה מרכזית לסטטיסטיקה*
10	7.8	162	153	8	12	רשות המיסים*
9	7.5	47	53	4	4	משרד החקלאות
13	7	86	85	11	6	משרד החינוך
4	7	294	550	13	39	משרד המשפטים
0	5.9	11	17	0	1	משרד התקשורת
4	5.7	74	88	3	5	משרד האוצר
8	5.4	40	37	3	2	משרד התחבורה
2	5.3	43	57	1	3	מינהל המחקר החקלאי*
4	4.55	24	22	1	1	משרד הבינוי והשיכון
3	3.9	288	483	8	19	הנהלת בתי המשפט*
0	3.4	14	59	0	2	מינהל מקרקעי ישראל*
0	3.3	13	30	0	1	משרד הגנת הסביבה
0	2.7	41	37	0	1	משרד החוץ
10	2	39	97	4	2	משרד התמ"ת
0	1	8	91	0	1	משרד ראש הממשלה
0	0	0	12	0	0	שירות עובדים ממוכנים*
0	0	0	2	0	0	המדפיס הממשלתי*
0	0	0	2	0	0	משרד לנושאים אסטרטגיים
0	0	0	5	0	0	משרד לענייני גמלאים
9	0	22	14	2	0	משרד לביטחון פנים
0	0	4	16	0	0	בתי דין רבניים*
0	0	3	5	0	0	הרבנות הראשית*
0	0	8	2	0	0	הטלוויזיה החינוכית*
0	0	1	14	0	0	השירות המטאורולוגי*
0	0	11	13	0	0	מכון הגיאולוגי*
0	0	0	1	0	0	מרכז למיפוי ישראל*

אחוז הערבים והדרוזים מסך העובדים שהתקבלו		סה"כ עובדים שהתקבלו		סה"כ ערבים ודרוזים		משרד
2006	2007	2006	2007	2006	2007	
0	0	19	37	0	0	משרד הקליטה
7	8.7	2953	4514	208	392	סה"כ

* יחידת סמך

טבלה 13: קליטת עובדים במערכת הבריאות שנת 2007:

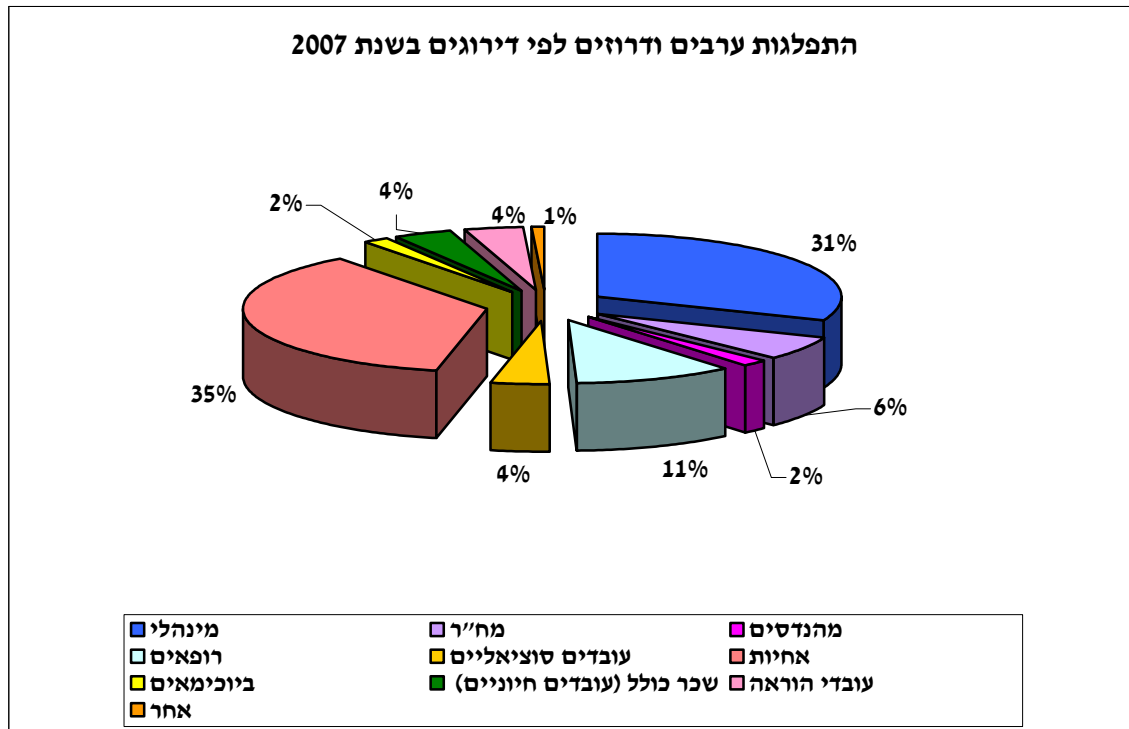
אחוז הערבים והדרוזים מסך העובדים שהתקבלו	סה"כ עובדים שהתקבלו	סה"כ ערבים ודרוזים	ערבים		דרוזים		בתי חולים
			נשים	גברים	נשים	גברים	
30	20	6	1	5	0	0	בית חולים פלימן חיפה
27	59	16	3	13	0	0	המרכז המשולב לרפואה גריאטרי
26	152	39	10	16	3	10	בית חולים נהריה
26	238	63	25	33	2	3	בית חולים רמב"ם חיפה
25	65	16	4	11	0	1	מרכז רפואי ע"ש ברוך פדה
19	72	14	4	5	3	2	בית חולים זיו צפת
14	7	1	0	1	0	0	בית חולים מזרע
11	81	9	4	5	0	0	בית חולים הלל יפה חדרה
11	45	5	0	5	0	0	מרכז לבריאות הנפש ירושלים
10	203	21	11	10	0	0	בית חולים ע"ש וולפסון
10	30	3	2	1	0	0	ב. הנפש באר שבע
7	27	2	0	2	0	0	בית חולים טירת הכרמל
7	28	2	1	1	0	0	בית חולים שער מנשה
6	36	2	1	1	0	0	בית חולים אברבנאל
4	136	5	2	2	0	1	מרכז רפואי ברזילי אשקלון
3	423	13	5	7	0	1	מרכז רפואי שיבא תל- השומר
3	261	9	2	5	1	1	בית חולים אסף הרופא
0	16	0	0	0	0	0	מרכז גריאטרי נתניה
0	19	0	0	0	0	0	בית חולים שמואל הרופא
0	36	0	0	0	0	0	מרכז רפואי " לב השרון"
0	52	0	0	0	0	0	בית לבריאה באר יעקב נס ציונה

אחוז הערבים והדרוזים מסך העובדים שהתקבלו	סה"כ עובדים שהתקבלו	סה"כ ערבים ודרוזים	ערבים		דרוזים		משרד ראשי ולשכות הבריאות
			נשים	גברים	נשים	גברים	
33	12	4	3	0	1	0	לשכת הבריאות מחוז חיפה
29	7	2	1	1	0	0	לשכת הבריאות ירושלים
20	10	2	2	0	0	0	לשכת הבריאות מחוז הדרום
7	28	2	1	1	0	0	מרכז בריאות הנפש יפו
6	62	4	2	2	0	0	משרד הבריאות
6	18	1	1	0	0	0	לשכת הבריאות מחוז המרכז
0	1	0	0	0	0	0	מכון לבטיחות בדרכים
0	3	0	0	0	0	0	מע. בריה"נ ת"א
0	3	0	0	0	0	0	מעבדות ברה"צ ירושלים
0	11	0	0	0	0	0	לשכת הבריאות מחוז הצפון
0	9	0	0	0	0	0	לשכת הבריאות מחוז תל אביב
11%	2170	241	85	127	10	19	סה"כ

חלק 7 : התפלגות לפי דירוגים ודרגות שיא

טבלה 14: התפלגות העובדים הערבים והדרוזים לפי דירוגים בשנת 2007, בצירוף הנתון הכללי בשנת 2006 (ממוין בסדר יורד לפי מספר העובדים הגדול ביותר בדרוג):

סה"כ 2006	2007					דרוג
	סה"כ 2007	כל היתר		דרוזים		
		נשים	גברים	נשים	גברים	
1131	1169	582	506	28	53	אחיות
1009	1002	236	659	7	100	מינהלי
316	347	58	256	1	32	רופאים
190	198	42	119	1	36	מח"ר
127	128	18	88	3	19	עובדי הוראה
124	127	74	39	5	9	עובדים סוציאליים
83	123	23	68	1	32	שכר כולל (עובדים חיוניים)
48	54	26	25	3	0	ביוכימאים
46	50	13	31	0	6	מהנדסים
40	49	30	17	2	0	פארא-רפואיים
32	48	26	15	1	6	לשכות שרים
38	40	4	25	0	11	טכנאי רנטגן
26	36	4	27	0	5	אחר
24	34	13	14	3	4	מתמחים
27	27	5	19	0	3	טכנאים
15	25	10	13	1	1	רוקחים
19	18	8	9	0	1	פסיכולוגים
18	17	6	8	1	2	פרקליטים
11	17	4	12	1	0	פיזיותרפיסטים
9	15	4	9	1	1	סטודנטים
9	14	9	4	0	1	סנגוריה ציבורית
12	13	3	9	1	0	משפטנים
8	8	4	4	0	0	רשמים
6	6	0	4	0	2	עובדי מחקר
5	5	2	2	0	1	עיתונאים
4	5	0	3	0	2	וטרינרים
5	5	0	1	0	4	שירות החוץ
3	3	0	2	0	1	חוזים בכירים
1	3	1	1	0	1	שכר כולל (צוערים)
3389	3577	1205	1969	60	333	סה"כ כללי



טבלה זו מקשרת בין השכלת העובדים לבין הדרוג. בהתאם לעלית מספר המשכילים כך חל גידול במספר העובדים המדורגים בדרוגים המקצועיים המתאימים להשכלתם. יש לשים לב במיוחד לגידול במספר המתמחים, הפרקליטים והעובדים בשכר כולל.

טבלה 15: התפלגות העובדים הערבים והדרוזים בשירות המדינה המשובצים במשרות בדרגות שיא 20 מנהלי ומעלה ומקבילים, וכן בדרוגים מקצועיים נוספים.

מספר עובדים 2006	מספר עובדים 2007	ערבים		דרוזים		דרגת שיא	הדירוג
		נשים	גברים	נשים	גברים		
114	113	8	76	0	29	20	מנהלי
37	36	1	27	0	8	21	
6	5	1	3	0	1	22	
157	154	10	106	0	38		סה"כ במנהלי
17	23	3	7	0	13	41	מח"ר
17	23	1	13	0	7	42	
8	12	0	9	0	3	43	
2	2	0	1	0	1	44	
44	58	4	30	0	24		
16	19	2	14	0	3	41	מהנדסים
3	7	0	6	0	1	42	
2	2	0	1	0	1	43	
1	1	0	1	0	0	44	
7	10	3	6	0	1	45	
29	39	5	28	0	6		סה"כ מהנדסים
2	2	2	0	0	0	2א	משפטנים
12	9	4	5	0	0	5א	
1	1	0	1	0	0	6א	
15	12	6	6	0	0		סה"כ משפטנים
18	16	5	8	1	2	3א	פרקליטים
0	1	1	0	0	0	5א	
18	17	6	8	1	2		סה"כ פרקליטים
9	13	8	4	0	1	3א	סנגורים ציבוריים
13	13	0	12	0	1	9	
6	5	1	4	0	0	10	רופאים
0	1	0	1	0	0	11	
19	19	1	17	0	1		
36	38	9	26	0	3	16ב	סה"כ רופאים אחיות
5	5	2	3	0	0	17ב	
1	1	0	0	0	1	18ב	
42	44	11	29	0	4		סה"כ אחיות
3	3	0	3	0	0	15	טכנאי רנטגן
0	2	1	1	0	0	45	טכנאים
1	2	0	2	0	0	4א	ביוכימאים
7	8	5	3	0	0	4א	פארה רפואיים
2	3	2	1	0	0	5א	
9	11	7	4	0	0		סה"כ פארה רפואיים
1	1	1	0	0	0	4א	מרפאים בעיסוק
0	1	1	0	0	0	8א	
1	2	2	0	0	0		סה"כ מרפאים בעיסוק
347	376	61	238	1	76		סה"כ

מטבלה זו עולה כי בהשוואה לשנת 2006 חלה עלייה קלה במספר העובדים בדירוגים הבכירים השונים (במיוחד בדירוג מינהלי ומח"ר).

טבלה 15א: הקצאת משרות מיועדות לפי משרדים:

משרד	הקצאה	סימון	סה"כ
ראש הממשלה	9	2	11
הנהלת בתי המשפט	4	3	7
בטחון פנים	2	2	4
פנים	2	0	2
רווחה	4	4	8
אוצר	2	0	2
וטרינריה	4	4	8
תחבורה	1	1	2
מינהל לחינוך התיישבותי	1	1	2
תעשייה מסחר ותעסוקה	6	2	8
פנים	2	0	2
משפטים	6	0	6
בינוי ושיכון	3	0	3
בריאות	7.25	0	7.25
חקלאות	1	1	2
נציבות שירות המדינה	2	0	2
רשות המיסים	0	5	5
הגנת הסביבה	1	0	1
חינוך	2.5	0	2.5
מינהל מקרקעי ישראל	1	0	1
תיירות	0	1	1
סה"כ 2007	60.75	26	86.75

יתרת המשרות שלא הוקצתה ב-2007 תוקצה במהלך 2008.

חלק 8 : מכרזים

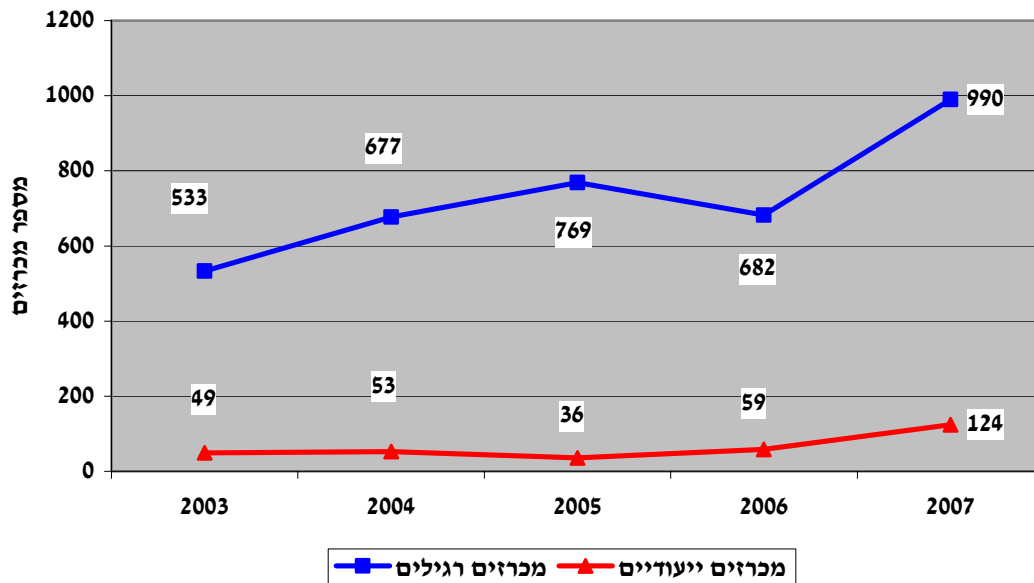
טבלה 16: מספר המכרזים הפומביים שפורסמו בין השנים 2003-2007:

מכרזים פומביים שפורסמו				
שנה	מכרזים רגילים	מכרזים ייעודיים	סה"כ מכרזים רגילים וייעודיים	אחוז המכרזים הייעודיים מכלל המכרזים
2003	533	49	602	8.14%
2004	677	53	730	7.26%
2005	769	36	805	4.47%
2006	682	59	741	8%
2007	990	124	1114	11%

* מספר המכרזים אינו משקף את מספר המשרות שהתפרסמו שכן חלק מהמכרזים כוללים מספר רב של משרות. ראוי לציון העלייה המשמעותית במספר ובאחוז המכרזים הייעודיים מכלל המכרזים

תרשים 16:

המכרזים הפומביים שפורסמו על משרות פנויות בשנים 2003-2007



טבלה 17: מספר המועמדים במכרזים השונים שפורסמו בין השנים 2003-2007:

מועמדים למכרזים					
שנה	מועמדים למכרזים ייעודיים	מועמדים לא בני מיעוטים במכרזים רגילים	בני מיעוטים במכרזים רגילים	סה"כ מועמדים במכרזים רגילים	אחוז מועמדים בני מיעוטים במכרזים רגילים
2003	442	13009	767	13776	5.57%
2004	937	11123	1479	12602	11.74%
2005	457	*21245	1328	22573	5.88%
2006	670	13144	906	14050	6.45%
2007	1259	16208	718	16926	4.25%

*הגידול נובע מגידול ממספר המועמדים למכרז של משרד החוץ ושל משרד המשפטים והנהלת בתי המשפט עקב הקמת מאגר מועמדים להתמחות. מספר המועמדים למכרז של משרד החוץ היה 1,891 ואילו מספר המועמדים למכרז של משרד המשפטים היה 4,375.

בהתאם לנתונים

יש לשים לב כי למרות שמספר המועמדים שאינם בני מיעוטים בשנת 2007 הוא כ- 16 למכרז, הרי שמספר הניגשים למכרזים הייעודיים 10 מועמדים למכרז ובמכרזים הרגילים מספר פחות מ- 1 למכרז.

טבלה 17א: מספר המועמדים במכרזים השונים שפורסמו בשנת 2007 לפי מין:

שנה	מועמדים למכרזים ייעודיים		מועמדים לא בני מיעוטים במכרזים רגילים		בני מיעוטים במכרזים רגילים		סה"כ מועמדים במכרזים רגילים	
	גברים	נשים	גברים	נשים	גברים	נשים	גברים	נשים
2007	872	387	8506	7702	516	202	9022	7904

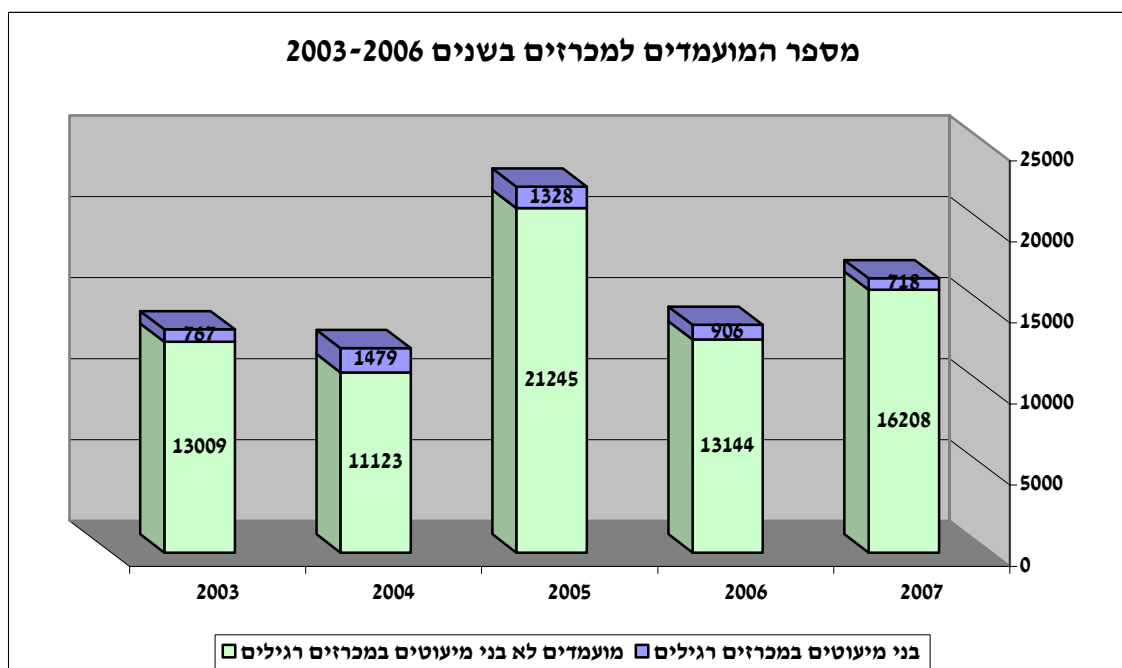
אנו עדים לכך כי היחס בין גברים לנשים:

במכרזים רגילים גברים 53.3% נשים 46.7%

במכרזים ייעודיים גברים 69.3% נשים 30.7%

במכרזים רגילים (הערבים בלבד) גברים 3% נשים 1.2%

תרשים 17:



טבלה 18: מספר הזוכים במכרזים השונים שפורסמו בין השנים 2003-2006:

מספר הזוכים במכרזים השונים						
שנה	בני מיעוטים שנבחרו במכרזים ייעודיים	מועמדים שנבחרו במכרזים רגילים (ללא בני מיעוטים)	בני מיעוטים שנבחרו במכרזים רגילים	סה"כ נבחרו במכרזים רגילים	אחוז בני מיעוטים שנבחרו בכלל המכרזים	אחוז בני מיעוטים שנבחרו במכרזים הרגילים
2003	47	563	18	581	10.35%	3.1%
2004	34	506	42	548	13.06%	7.66%
2005	25	2304	38	2342	2.66%	1.62%
2006	32	1034	34	1068	6%	3.18%
2007	81	988	28	1016	10.7%	2.75%

טבלה 18א: מספר הזוכים במכרזים השונים שפורסמו בשנת 2007 לפי מין

שנה	בני מיעוטים שנבחרו במכרזים ייעודיים		מועמדים שנבחרו במכרזים רגילים (ללא בני מיעוטים)		בני מיעוטים שנבחרו במכרזים רגילים		סה"כ נבחרו במכרזים רגילים	
	נשים	גברים	נשים	גברים	נשים	גברים	נשים	גברים
2007	26	55	553	435	12	16	565	451

בניתוח הנתונים אנו מוצאים כי במכרזים הייעודיים נבחרו 44.4% גברים ו- 21% נשים. במכרזים רגילים אנו מוצאים כי נבחרו 1.6% גברים ו- 1.2 נשים. באשר למועמדים הרגילים אנו מוצאים כי נבחרו 44% גברים ו- 56% נשים.

תרשים 18:

