

**נוסח לדין בוועדת המשנה לתקנות לפי חוק שוויון זכויות לאנשים עם מוגבלות ביום 4.5.2010**

**תוספת שנייה**

(תקנה 2)(א)(3)

טופס בדיקת נגישות לפי תקנות שוויון זכויות לאנשים עם מוגבלות (התאמות נגישות למקומות ציבוריים קיימים), התשס"ז-2007"ע-2010 (להלן – התקנות)

<b>1. פרטי הבנין הקיים</b>			
רחוב:	מס' בית:	יישוב:	
גוש:	חלקה:	תת-חלקה:	
<b>האם השירות הציבורי הניתן בבנין מיועד בעיקרו לאנשים עם מוגבלות? [כ/ל] <u>(הערה: יתוקן בהתאם לנוסח הסופי של תקנה 2א)</u></b>			
<b>3. תוצאות הבדיקה לפי תקנה 2(א) לתקנות - בספח לטופס זה המהווה חלק בלתי נפרד ממנו; לטופס יצורף תשריט סכמטי של הבנין הקיים (תוכנית סכמטית של כל קומה בבנין) שאותרו עליו התאמות הנגישות הנדרשות וסומנו לפי מספרן הסידורי המופיע בטור א בספח</b>			
<b>4. בפנייה לרשות מקומית/לבעל מקרקעין* לפי תקנה 3 הובא לפנייהם הצורך בביצוע התאמות נגישות בשטח הציבורי כדי להבטיח נגישות רציפה עד לכניסה הראשית למקום הנבדק; מצ"ב העתק מסמכי הפניה שנשלחו בדואר רשום. <u>(הערה: יתוקן בהתאם לנוסח הסופי של תקנות 3 ו-3א)</u></b>			
<b>5. פרטי החייבים בביצוע הבדיקה <u>(הערה: יותאם להגדרת החייב בבדיקה)</u></b>			
<b>(א)</b>		בעלים - שם מלא:	
ת.ז./ת. רישום התאגיד:			
מספר טלפון:		כתובת:	
דואר אלקטרוני:			
פרטי כל המנהלים הפעילים במקרה שהבעלים הוא תאגיד:			
שם מלא		ת.ז.	
תפקיד בתאגיד			
<b>(ב)</b>		מחזיק או מפעיל שאינו בעלים (אם קיים) --	
שם מלא:		ת.ז./ת. רישום התאגיד:	
מספר טלפון:		כתובת:	
דואר אלקטרוני:			
פרטי כל המנהלים הפעילים במקרה שהמחזיק או המפעיל הוא תאגיד:			
שם מלא		ת.ז.	
תפקיד בתאגיד			
<b>6. בדיקה של מורשה נגישות השירות</b>			

שם מלא:	ת.ז./ מס' רישום בפנקס הרשם**:
מספר טלפון:	כתובת:
דואר אלקטרוני:	
אני, החתום מטה, _____, מצהיר בזה כי בדקתי את הבנין שבנדון לפי הוראות תקנה 2 לתקנות שוויון זכויות (נגישות בבנין קיים...) ומצאתי כי חסרות התאמות הנגישות המפורטות במסמך המצ"ב לטופס זה.	
<b>7.</b>	<b>מבצע הבדיקה</b>
אני, החתום מטה, _____, מצהיר בזה כי הבנתי את דרישות הבדיקה לפי התקנות, כל העובדות בטופס זה ובנספח לו הם אמת, וחווה דעתי זו היא לפי מיטב שיקול דעתי וכי שפטי.	
שם עורך הבדיקה:	ת.ז.
מס' רישום בפנקס הרשם**:	מספר טלפון:
כתובת:	
דואר אלקטרוני:	
חתימה:	תאריך:

\* מחק את המיותר

\*\* היה ומבצע הבדיקה הוא מורשה נגישות, מבנה, תשתיות וסביבה או אדריכל, מהנדס או הנדסאי, הרשום בפנקס [המהנדסים והאדריכלים](#) לפי חוק.

## ספח

[הערה: במידה ויש מרכיבים חוזרים \(כגון מעליות, תא שירותים\) אפשר להרחיב את הטבלה בהתאם.](#)

טור א	טור ב	טור ג	טור ד	טור ה	טור ו
מספר סודר	הפרט בתוספת הראשונה לתקנות שנבדק	תוצאת בדיקה (תקין, לא תקין לא רלבנטי) – סמן את המתאים	פירוט התאמות הנגישות לביצוע לפי טור ב בתוספת השלישית	פירוט התאמות הנגישות לביצוע לפי טור ג בתוספת השלישית (במקרה של פטור מהדרישות לפי טור ד)	<a href="#">תאריך סיום ביצוע התאמות הנגישות או ציון "פטור" אם נטען לפטור</a>
1					
:					
:					

## תוספת שלישית - ביצוע התאמות נגישות בבנין קיים

(תקנות 2 (ב) ו-9(ב))

1. בתוספת זו -

"אחרת" – לא נדרשת התקנה אך לא מתקיימות כל דרישות הפרט בתוספת הראשונה הדין בנושא;  
 "חלק ח1" – חלק ח1 לתקנות התכנון;  
 "טיפוס מעלית" – אפיון מעליות לפי הטבלה שלהלן:

מיקום דלת הכניסה למעלית	רוחב מעבר חופשי מזערי בדלת כניסה למעלית (בס"מ)	גודל תא מעלית מזערי בין הדפנות הפנימיות (בס"מ)	טיפוס מעלית
בדופן המעלית הקצרה	80	125X100	1
בדופן המעלית הארוכה ובלבד שהמרחק בין הדופן הקצרה באחד הצדדים לקצה מעבר חופשי הקרוב אליה, לא יפחת מ-25 סנטימטרים	110	130X100	א1
בדופן המעלית הקצרה	80	140X110	2
בדופן המעלית הארוכה ובלבד שהמרחק בין הדופן הקצרה באחד הצדדים לקצה מעבר חופשי הקרוב אליה, לא יפחת מ-30 סנטימטרים,	100	140X110	א2

פרט" – פרט בתוספת הראשונה;

"ת"י 1918 חלק 1" - תקן ישראלי ת"י 1918, חלק 1 - נגישות הסביבה הבנויה: עקרונות ודרישות כלליות<sup>1</sup>;

"ת"י 2252 חלק 1" – תקן ישראלי ת"י 2252 חלק 1: משטחי הרמה חשמליים למוגבלי תנועה – כללי בטיחות, מידות ופעולה תפקודית: מעלונים אנכיים<sup>2</sup>

"ת"י 2252 חלק 2" - תקן ישראלי ת"י 2252 חלק 2: משטחי הרמה חשמליים למוגבלי תנועה – כללי בטיחות, מידות ופעולה תפקודית: מעלונים משופעים למשתמשים במצב ישיבה, עמידה ובכסא גלגלים, לתנועה במישור משופע<sup>3</sup>.

2. התאמות נגישות שנדרשות בבנין קיים לפי התוספת הראשונה כאמור בטור א, יבוצעו לפי

האמור בטור ב לצדן; **ואם** **נתקיימו** התנאים לפי תקנה 9(ב) – תבוצע במקום התאמת נגישות שחובה לבצעה לפי טור ב, התאמת נגישות חלופית אם צוין כך בטור ג:

<sup>1</sup> י"פ התשנ"ט, עמ' 1535.  
<sup>2</sup> י"פ התשס"ד, עמ' 746.  
<sup>3</sup> י"פ התשס"ד, עמ' 746.

טור א הנושא	טור ב ביצוע התאמות נגישות	טור ג התאמת נגישות חלופית
הכלה ורציפות	לפי פרט 2	אין
חניה	לא קיימים מקומות חניה נגישים <u>כלל</u> <u>או מספר מקומות החניה הנגישים</u> <u>נמוך מהנדרש בפרט 3(ה) –</u> <u>הכמות תהיה מספר החניות יהיה</u> <u>לפי הטבלה הבידקה בפרט 3(ה)</u> <u>והממדים יהיו – לפי חלק ח1 , לגבי</u> <u>קיימים מקומות כאמור שממדהם</u> <u>נכשלו בדיקה – לפי פרט 3 חלק ח1</u>	לא קיימים מקומות חניה נגישים – <u>יבוצע</u> <u>המרב מספר החניות יהיה קרוב, ככל שניתן, לפי</u> <u>הטבלה לפי פרט 3(ה) ואפשר שהממדים יהיו</u> <u>כאמור בפרט 3(ג) – לגבי מקומות קיימים –</u> <u>הממדים יהיו כמו בבידקה; אחרת הפרש</u> <u>מקומות החניה שהותקנו לפי הטבלה כאמור</u> <u>לבין מספר מקומות החניה הנדרשים לפי</u> <u>הטבלה (להלן – ה) יסופקו יסופקו ותקנו</u> <u>המקומות החסרים מקומות חניה נגישים לפי</u> <u>פרט 3 מחוץ לבנין קיים, בתחום המקרקעין להם</u> <u>אחראי החייב בנגישות, קרוב ככל האפשר</u> <u>לכניסה נגישה ובמרחק שלא יעלה על 60</u> <u>מטרים ממנה.</u>
<u>דרכים שטחי</u> <u>אחוץ של בנין</u> קיים	לפי פרט 4	(א) יכול שהדרכים הנגישות יהיו קרובות, ככל האפשר, לדרך העיקרית.  (ב) במקום רחב מדרכה <u>או שביל</u> כאמור בת"י 1918 חלק 2 בסעיף הדן במדרכות, יכול שיבוצע אחד מאלה: (1) רחב המעבר החופשי יהיה 110 ס"מ לפחות לאורך שלא יעלה על 500 ס"מ ברציפות, וסך כל המעברים מסוג זה במדרכה <u>או</u> <u>שביל</u> לא יעלה על 4 מעברים לכל 50 מטרים אורך מדרכה והמרחק בין כל שני מעברים סמוכים לא יפחת מ-2 מטרים; (2) קטן רחב המעבר ליד מכשול מ- 110 ס"מ ומהירות הנסיעה המותרת בכביש הצמוד למדרכה אינה עולה 70 קמ"ש, יבוצעו הנמכות מדרכה לפני ואחרי המכשול באופן שאדם המתנייע בכסא גלגלים או בקלנועית יוכל

<p>לנוע גם על הכביש כדי לעקוף את המכשול אך לא יותר מ- 10 מטרים של נסיעה על הכביש בסך הכל.</p>		
<p>אין</p>	<p><a href="#">לפי חלק 4 לפי הבדיקה הבדיקה</a> <b>פרט 5</b></p>	<p><a href="#">אזורים מקומות להורדת נוסעים</a></p>
<p>אין</p>	<p>לפי פרט 6; <a href="#">עולה השיפוע על 10 אחוזים</a> – מעלית מטיפוס 2 (ובלבד שתותקן לפי האמור להלן בטור זה בקשר להתקנת מעלית), מעלון אנכי</p>	<p>שיפוע <a href="#">בדרך</a></p>
<p><a href="#">לגבי פרט 7 (א) – כשהפרש הגובה אינו עולה על 20 ס"מ לפי הפרט האמור <a href="#">עד לגובה</a> – אם מעבר בין יעדים בבנין קיים כרוך במעבר בין מפלסים שהפרש הגובה ביניהם מצויין בעמודה 1, יותקן אמצעי לפי המצויין בעמודה 2 לצדו; ואם עלה הפרש הגובה על 20 סנטימטרים יחול <a href="#">האמור בפסקה (ב) בטבלה להלן</a>;</a></p>	<p><a href="#">(א) _____ לגבי פרט 7 (א) – נדרשת התקנת אמצעי התגברות על הפרש גובה – לפי חלק ח1;</a></p>	<p>התגברות על הפרשי גובה <a href="#">בין מפלסים שונים</a></p>
<p><b>עמודה 2</b></p>	<p><b>עמודה 4</b></p>	<p><a href="#">(ב) _____ לגבי פרט 7 (ב) - לפי פרט 7 (ב), ובלבד שמעלית תותקן לפי האמור להלן בטור זה בקשר להתקנת מעלית</a></p>
<p><a href="#">אמצעי להתגברות על הפרש גובה (נקבעו מספר חלופות יש לבצע את החלופה המופיעה ראשונה מימין, ואולם אם מתקיים פטור לפי תקנות אלה – תבוצע החלופה שלאחריה, וכך הלאה):</a></p>	<p><a href="#">הפרש גובה אנכי (סנטימטרים)</a> (</p>	
<p><a href="#">1. כבש, 2. מעלון-אנכי 3. מעלון משופע; כל אחד מאלה יותקן לפי ההוראות בתוספת זו הדנות בהתקנת מתקן כאמור.</a></p>	<p><a href="#">עולה על 20 סנטימטרים ואינו עולה על 300 סנטימטרים</a></p>	
<p><a href="#">1. מעלית, 2. מעלון אנכי, 3. כבש 4. מעלון משופע; כל אחד מאלה יותקן לפי</a></p>	<p><a href="#">עולה על 300 סנטימטרים</a></p>	



<p>(א) מעלית שיש לה כניסה אחת או שתי כניסות מקבילות משני כיוונים מנוגדים, היא תהיה מעלית מטיפוס 2, מעלית מטיפוס 2א, מעלית מטיפוס 1, מעלית מטיפוס 1א, מעלון אנכי, או מעלון משופע.</p>	<p>עולה על 300 סנטימטרים</p>		
<p>(ב) נדרשת מעלית שיש לה שתי כניסות בכיוונים ניצבים זה לזה היא תהיה מעלית מטיפוס 2א, מעלית מטיפוס 1א, מעלון אנכי, או מעלון משופע.</p>			
<p>(ג) כחלופה ל-(א) ו-(ב) לפי שיקול דעת החייב בביצוע נגישות – יהיה כבש.</p>			

<p>(א) אם פטור חל על הכניסה הראשית תוגש כניסה אחרת לבנין ויתקיימו בה:</p> <p>(1) פרט 8</p> <p>(2) תוביל אליה דרך נגישה <u>כאמור בפרט 4(א); לפי התוספת הראשונה</u></p> <p>(3) בחזית הבנין הקיים שמצויה בה הכניסה הראשית לבנין הקיים, יותקן שלט לפי ת"י 1918 חלק 4 בסעיף הדן בכניסה נגישה, ובלבד ששלט כאמור ניתן לזיהוי גם על ידי מי שמצוי ברכב, בכביש הסמוך לחזית בנין קיים כאמור;</p> <p>(ב) לפי פרט 8(ב) עד (ג) - אין</p>	<p>לגבי פרט 8(א) עד (ג): לפי חלק ח1</p> <p>לגבי פרט 8(ה): לפי פרט 8(ה)</p>	<p>הכניסה לבנין קיים</p>
<p>(א) נדרשת התקנת כבש - לפי חלק 1ח בכפוף לאמור בפרט 9 עם שמואל – האם יש אפשרות לכבש <u>כזה מצומצם</u></p>	<p>(א) נדרשת התקנה-התקנת כבש – לפי חלק ח1 לעניין כבשים שמחוץ לבנין קיים, בכניסה לבנין או בתוכו, לפי הענין</p>	<p>כבש</p>

אחרת - אין	(ב)		(ב) אחרת – לפי פרט 9
נדרשת <u>התקנת דלת קיימת</u> – לפי פרט 10	(א)	נדרשה התקנת <u>דלת</u> – לפי חלק ח1	(א)
אחרת - אין	(ב)	אחרת – לפי פרט 10	(ב)
<u>לפי פרט 11 אין</u>		לפי חלק ח1 לענין סימון דלתות, מחיצות וקירות שקופים שקופים פרט 11	סימון דלתות, קירות ומחיצות שקופים
נדרשת התקנת <u>דלתה</u> – לפי פרט 12	(א)	נדרשת התקנת <u>דלתה</u> – לפי חלק ח1	(א)
אחרת - אין	(ב)	אחרת – לפי פרט 12	(ב)
<u>אין</u> <u>לפי פרט 13</u> <u>דרך נגישה בבנין קיים</u>	(א)	לפי פרט 13 חלק ח4 וכן דרך נגישה בבנין קיים שהיא העיקרית תעבור בחלקי בנין קיים המכבדים את העושה בהם שימוש (לא תעבור במחסנים, בשטחים טכניים, במטבחים ובמעליות משא);	דרך נגישה בבנין קיים
<u>דרך נגישה בבנין קיים שהיא העיקרית –</u>	(ב)		
(1) תעבור בחלקי בנין קיים המכבדים את העושה בהם שימוש (לא תעבור במחסנים, בשטחים טכניים, במטבחים ובמעליות משא);			
<u>נדרשת התקנת בית אחיזה – תבוצע לפי אין פרט 14 אין</u>		נדרשת התקנת <u>בית אחיזה</u> – תבוצע לפי חלק ח1	(א) בית אחיזה
		אחרת – לפי פרט 14 אין	(ב)
(א) נדרשת <u>הקמה התקנת מעלית</u> – תותקן לפי חלק ח1 <u>מעלית מטיפוס 1 או 1א מעלית מטיפוס 1א</u>	(א)	נדרשת <u>הקמת קנה מעלית</u> – לפי חלק ח'1, <u>לרבות החלפה תותקן מעלית לפי חלק ח'1 מטיפוס מעלית 2 או 2א</u>	(א) מעלית
(ב) <u>אחרת</u>	(ב)	אחרת – לפי פרט 15	(ב)
<u>נדרשת התקנת מעלון לרבות החלפה</u> – ממדי משטח ההרמה יכול שיהיו X 125 80 סנטימטרים לפחות ובלבד שהכניסה אליו מהממד הצר.		נדרשת התקנת <u>לרבות החלפה</u> , יותקן מעלון לפי חלק ח1 ובכפוף להוראות אלה:	(א) מעלון אנכי

	<p>(1) יתקיימו בו דרישות ת"י 2252 חלק 1 החלות על מעלונים בבניינים שיש בהם גישה לציבור;</p> <p>(2) ממדי משטח ההרמה יהיו 90 X 140 סנטימטרים לפחות; עלה הפרש הגובה על 2 מטרים – יותקן בפיר סגור;</p> <p>(3) ימוקם כך שלא יהווה מכשול בדרך הנגישה כאמור בת"י 1918 חלק 1 [2.9:1] לעניין מכשולים בדרך, והגישה אל החלל שמתחת למשטח ההרמה תהיה מוגנת לפי דרישות ת"י 2252 חלק 1;</p> <p>(4) הכניסה והיציאה מהמעלון יהיו אל דרך נגישה כמשמעותה בחלק ח1; העומס הנקוב לא יפחת מ- 250 ק"ג <u>נעמה – מה משקל ראוי מינ [כולל מלווה]?</u></p> <p><u>פרט 16 (5)</u></p> <p>(ב) אחרת - לפי פרט 16</p>	
<p>אין</p>	<p>(א) נדרשת <del>הקמה לרבות</del> <u>החלפה החלפה התקנת מעלון משופע</u> יעמוד מעלון משופע בדרישות אלה:</p> <p>(1) דרישות ת"י 2252 חלק 2 החלות על מעלונים בבניינים שיש בהם גישה לציבור</p> <p>(2) הכניסה והיציאה</p>	<p>מעלון משופע</p>

	<p>מהמעלון יהיו אל דרך נגישה; (3) מעלון משופע הנע במקביל לשיפוע מדרגות לא יחשב כגורע מרוחב המדרגות המזערי הנדרש (4) כושר הרמה 225 ק"ג לפחות. (5) ממדי משטח ההרמה יהיו 75 X 90 סנטימטרים לפחות <a href="#">(6) פרט 16</a> (ב) אחרת- לפי פרט 16.</p>	
אין	לפי פרט 17	מדרגות, מדרגות נעות, מסוע
<p>(א) <a href="#">אי-נדרשת התקנת בית שימוש</a> <a href="#">נגיש – לפי הוראות אלה</a></p> <p>(1) מידותיו יהיו 140 X 175 סנטימטרים לפחות; (2) האסלה תהיה פינתית; (3) מיקום הקבועות והאבזרים יהיה לפי <b>ציור 2</b> בנספח של התוספת הראשונה <a href="#">[מופיע</a> <a href="#">בסוף המסמך]. <b>הערה: אם</b></a> <a href="#">נטען פטור גם מחלופה זו –</a> <a href="#">יותקן תא שירותים מותאם</a> <a href="#">אחד לפחות בכל קבוצת</a> <a href="#">תאים המשרתת גברים או</a> <a href="#">נשים; בתא שירותים</a> <a href="#">מותאם יתקיימו הוראות</a> <a href="#">הספח לתוספת זו. <b>לדבר</b></a> <a href="#">עם שמואל על מבנה</a> <a href="#">המאחז</a> (ב) אחרת – אין</p>	<p>לפי פרט 18(א) עד (ג), ובנוסף - (א) נדרשת <a href="#">התקנת בית שימוש</a> <a href="#">נגיש</a> - לפי חלק ח1; (ב) אחרת - לפי פרט 18(ד) עד (ט)</p>	בית שימוש נגיש

אין	לפי פרט 19	<a href="#">בית שימוש שאינו נגישניגוד חזותי במשתנה</a>
אין	(א) נדרשת <a href="#">התקנה-התקנת מאחזי יד בבית שימוש נגיש - לפי ת"י 1918 חלק 3.1 בסעיף הדן במאחזי יד בשירותים נגשיםלפי חלק 4</a>	מאחזי יד <a href="#">בבית שימוש נגיש</a>
אין	(ב) אחרת - לפי פרט 20	
אין	לפי פרט 21	סימן אזהרה והכוונה
אין	לפי פרט 22 <a href="#">ובלבד שאם מופיע מידע מישושי לצד מפסק או כפתור כאמור והגישה אליו צדית - גובהו לא יפחת מ-130 סנטימטרים</a>	מפסקים וכפתורי הפעלה על משטח אנכי
החובה לבצע התאמות נגישות אינה חלה על חלקים <a href="#">בבנין קיים לפי פרט 23 בית התפילה-שבהם מתרחש המשמשים בטכס הדתיידי או פולחן [לדבר עם שמואל - או לביצוע ההתרחשות שבגינה מתקיימת ההתקהלות- לדבר עם שמואל</a>	לפי פרט 23	מקום להתקהלות
<a href="#">לפי הוראות תקנות נגישות השירות</a>	<a href="#">לפי הוראות תקנות נגישות השירות</a>	עמדת שירות
(א) נדרשת הקמה - לפי פרט 25	לפי פרט 25(א) עד (ג)1, ו-(ד) עד (ה), ובנוסף -	מקום ציבורי לאכסון ויחידה מיוחדת
(ב) אחרת - אין	(1) נדרשת הקמת יחידה מיוחדת - לפי חלק ח'1. (2) אחרת - לפי פרט 25(ג)2) עד (12)	
אין	לפי פרט 26	בית שימוש נגיש, מקלחת ומלתחה בחלל משותף
לפי פרט 27	לפי חלק ח	מקלחת
לפי פרט 28	לפי חלק ח	מלתחה
אין	לפי פרט 29	מקום מוגבה
אין	לפי פרט 30	תאורה בדרך נגישה

מקום לספורט ומשחקים	לפי פרט 31	אין
מקוואות	לפי פרט 32	אין
ברכת שחיה ופארק שעשועי מים וספורט	לפי פרט 33 <a href="#">למעט לגבי בריכת שחיה לספורט כהגדרתה בפרט 21.1.1.1 בתקנות התכנון שעומדת בכללי FINA – ולגבי אותן דרישות לפי פרט 33 שעומדות בסתירה לקיום כללי FINA; לענין זה, "כללי FINA" - הכללים שקבעה מזמן לזמן הפדרציה הבין-לאומית לשחיה Federation Internationale de natation ((FINA)) בנוגע לבריכות שחיה לאימונים וספורט, ובכלל זה בעבור משחקים אולימפיים. <b>שמואל</b></a>	אין
בית סוהר <a href="#">ובית מעצר</a>	לפי פרט 34	אין
שילוט ומידע	לפי פרט 35	אין

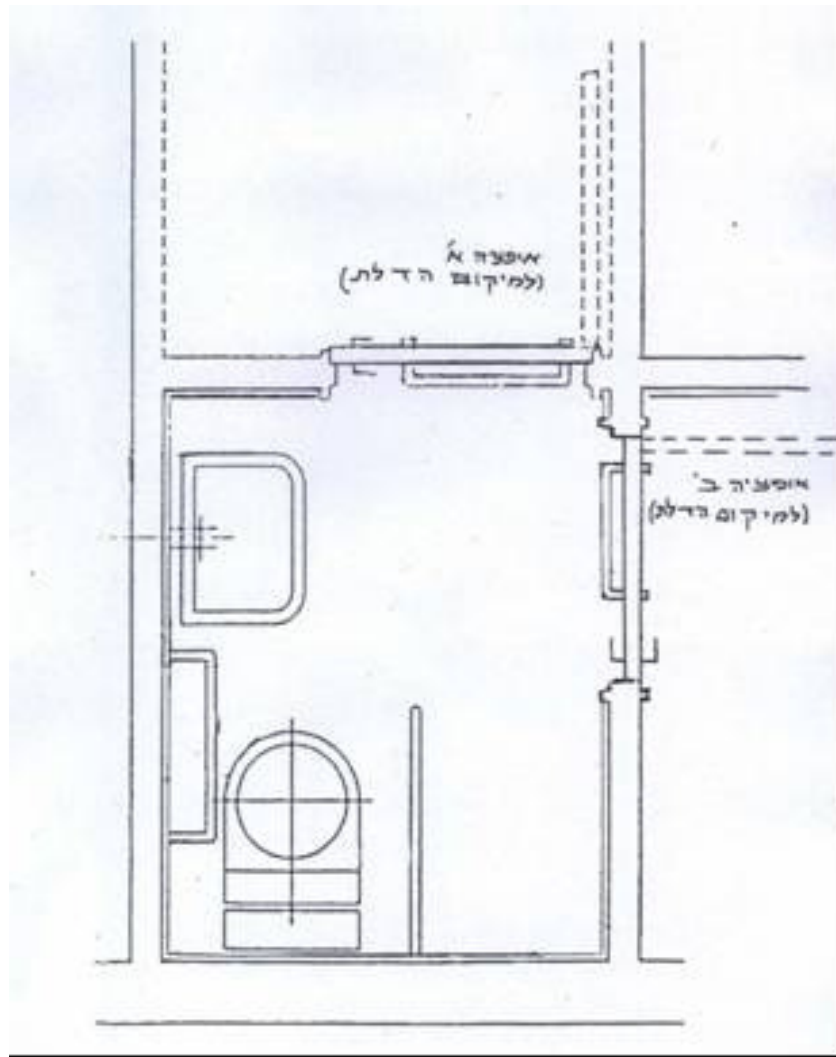
#### **ספח – תא שירותים מותאם עם שמואל**

- (1) [רוחב התא בין דפנותיו הפנימיות 80 ס"מ לפחות;](#)
- (2) [גובה פני מושב האסלה מהרצפה בין 45 סנטימטרים ל-50 סנטימטרים; אפשר שגובה כאמור יושג על-ידי מגביה אסלה שיקובע לאסלה בצירי המכסה, ובלבד שמושב האסלה ניתן להרמה;](#)
- (3) [דלת התא נפתחת החוצה ויתקיימו הוראות בה פרט 12\(5\) בתוספת הראשונה \[הערה: זו דלת סובבת הסוגרת על מקום שנדרשת בו פרטיות וניתנת לפתיחה מבחוץ ללא מפתח\]](#)
- (5) [יימצא מאחז יד קבוע מצדו האחד של מי שיושב על האסלה, שיתקיימו בו הוראות ת"י 3.1 בסעיפים הדנים במאחזי יד קבועים בשירותים נגישים ובהתקנתם \(להלן - מאחז ה-L\) למעט בעניינים אלה - \*\*שמואל\*\* - \*\*סטיות מהת"י\*\*](#)
  - (א) [פניו העליונים יהיו בגובה 18 עד 24 סנטימטרים מפני מושב האסלה;](#)
  - (ב) [ציר האורך שלו יימצא במרחק של 34 עד 38 סנטימטרים מציר האורך של האסלה;](#)
  - (ג) [נקודת המפגש בין המוט האנכי לאופקי תימצא במרחק 20 סנטימטרים מעבר לקצה הקדמי של מושב האסלה](#)
- (6) [על כנף הדלת החיצונית יימצא שלט ועליו רשום "תא עם מאחז יד". למען הסר ספק, תא כאמור לא ייחשב בית שימוש נגיש לפי תקנות אלה.](#)

## ציור 2

(פרט 18 ט) בתוספת הראשונה ופרט 2 בתוספת השלישית בטור ג')

בית שימוש נגיש ומיקום קבועות ואבזרים



## תוספת רביעית – פטור מהתאמות נגישות שונות

(תקנה 8)

בתוספת זו, 1.

"התאמות נגישות מסויימות" - התאמות הנגישות שבתוספת הראשונה למעט אלה המפורטות בפרטים הדנים [\[שמואל – לגבי הקצאת וסימון חניה?\]](#) [בפתיחת כניסה לבנין קיים](#) [\[שמואל\]](#), [סימון דלת](#), [סימון דלת](#), [סימון דלת פנים](#), בית אחיזה, התאמות נגישות במעלית, אם קיימת, הנוגעות למערכת כריזה, אותות שמע, אותות חזותיים ולחיצים [\[15\(a\) – \(r\)\]](#), במדרגות, מדרגות נעות ומסוע [לכת](#), [הבחנה חזותית של מרכיבים בבית שימוש שאינו נגיש](#) [ניגוד חזותי במשתנה](#), [במאחזי יד](#), [באזהרה](#) והכוונה, במפסקים וכפתורי הפעלה ככל שנוגע לאנשים עם מוגבלות ראייה, [ערכות עזר לשמיעה](#) ומנעול נוסף במקום ציבורי לאיכסון, סימן בשולי מקום מוגבה, [ותאורה](#), [בית אחיזה במדרגות](#) [באתר ברכת שחיה](#), [שילוט ומידע](#).

"פרט" – פרט בתוספת הראשונה;

2. גן ילדים פרטי, ומעון ילדים פרטי, שאינם חלק מרשת של גנים או מעונות - פטורים מביצוע

[התאמות נגישות לפי תקנות אלה](#).

3. מקומות אלה פטורים מהתאמות נגישות מסויימות -

(1) [קומת ביניים יציע](#) (גלריה) ששטחה אינו עולה על 250 מ"ר והשימוש בה זהה לזה שבקומה העיקרית שהיא מצויה בה; [לענין זה](#), "יציע" - [כהגדרתו בתוספת השלישית לתקנות התכנון](#)<sup>4</sup>

(2) בנין קיים ששטח כל קומה בו אינו עולה על 400 מטרים רבועים ובו מקומות ציבוריים שהם משרדים ובתי מלאכה בלבד שהשימוש הציבורי בהם אינו ניתן על-ידי חייב בביצוע נגישות הנדון בתקנה 9(א), למעט מפלסים בבנין כאמור שהפרש הגובה האנכי בינם ובין מפלס הקרקע הצמודה לדרך המובילה אליהם אינו עולה על 1.5 מטרים; [עם שמואל – ובלבד שבבניין אין אמצעי להתגברות על הפרש גובה](#)

(3) מקום ציבורי לאכסון המכיל [עד 7 כולל](#) חדריר אירוח (צימרים) [פטור מהתאמות נגישות מסויימות](#) בשטחים הציבוריים במקום כאמור; [ואם הכיל 8 חדרים לפחות, על](#)

<sup>4</sup> "יציע" - חלל המשתרע בחלקה העליון של קומה, בין תקרתה לבין רצפת יציעה, מוקף קירות בחלקו והיקף רצפתו קטן מהיקף רצפת הקומה;

אף-האמור-ברישה-לפרט-כמפורט-להלן, אינו-פטור-מהתאמות-נגישות-של-מקום-חניה  
נגיש-ודרך-נגישה-המובילה-ממנו-ליחידה-מיוחדת;

4. חייב בביצוע נגישות פטור מביצוע התאמות נגישות כדי להנגיש הפרש גובה העולה על 15 סנטימטרים בין פני דרך ציבורית לסף הכניסה הראשית לבנין קיים אם נתקיימו כל אלה:
- (1) המרחק מקצה דרך ציבורית לכניסה הראשית למקום ציבורי קיים כאמור אינו עולה על 1 מטר;
  - (2) שטחו של המקום הציבורי הקיים אינו עולה על 100 מטרים רבועים;
  - (3) הבנין הקיים אינו חלק מבנין שקיים לגביו גורם אחד המנהל את שטחיו המשותפים כגון חנות בתוך בנין הקיים המשמש מרכז קניות שלגביו קיים גורם אחד המנהל את שטחיו המשותפים.

5. מקום ציבורי לאיכסון שנתקיימו בו כל אלה:

- (1) מכיל עד 75 יחידות איכסון;
- (2) במועד הוצאת היתר הבניה להקמתו, ואם לא הוצא היתר – אילו בתחילת מועד בנייתו הוצא היתר בניה, לא חייב היה ביחידות מיוחדות לפי תקנות התכנון התכנון הוא עונה להגדרת מקום ציבורי לאכסון א;
- (3) קיים הפרש גובה בדרך המובילה ממפלס דרך ציבורית למפלס כניסה למקום ציבורי כאמור או בין חניה למפלס כניסה כאמור ועד לחלל במקום ציבורי כאמור שבו ניתן וראוי להקים יחידה מיוחדת, ובהפרש גובה זה לא מתקיים האמור בפרט 7 לתוספת הראשונה; **עם שמואל – לא ניתן להנגישו באמצעות כבש, אלא באמצעות מתקן הרמה**

(4) הפרש הגובה האמור בפסקה (3) יהפוך לנגיש רק אם יותקן בו מתקן הרמה.

פטור מהתאמות נגישות מסויימות, ובלבד שפטור כאמור לא יחול על חלקים במקום ציבורי לאכסון שבהם ניתנים שירותים ציבוריים המיועדים לציבור כולו ולא רק למתאכסן במקום ציבורי כאמור.

**עם שמואל – מה לגבי חלק מבנין קיים שעד אליו נתקבל פטור - למשל קומה מעל מפלס כניסה כשהחייב בשטחים הציבוריים הוציא פטור להנגשת הפרש הגובה לקומות – הא פראוי שכולם יהיו פטורים?**

5. חייב בנגישות האחראי להנגשת חלק מבנין קיים שהגישה אליו היא דרך שטחים משותפים בבנין ואין בהם דרך נגישה לפי התוספת הראשונה, יהיה פטור מהתאמות נגישות לאנשים עם מוגבלות בניידות כל עוד מי שחייב בנגישות לגבי שטחים משותפים כאמור פטור מהנגשתם. **לדבר עם אייל ולמחוק**

**תוספת חמשית - טופס לצורך ביצוע חלופה או פטור**

(תקנה 9(א) ו-10(ז))

חוות דעת של מורשה לנגישות מבנים תשתיות וסביבה ומתכנן שלד בנין לצורך ביצוע חלופה או הצהרת פטור לפי תקנות שוויון זכויות לאנשים עם מוגבלות (התאמות נגישות למקומות ציבוריים קיימים), התשס"ז – 20072010

1. פרטי הבנין הקיים	
רחוב:	מס' בית:
גוש:	חלקה:
מספר היתר הבניה להקמת הבנין:	מועד הוצאת היתר הבניה:
	אם לא הוצא היתר בניה – מועד אכלוס הבנין לראשונה:
2. התאמות הנגישות אותן לא ניתן לבצע מסיבות הנדסיות: בספח לטופס זה המהווה חלק בלתי נפרד ממנו; לטופס יצורף תשריט סכמטי של הבנין הקיים שאותו עליו התאמות הנגישות הנדרשות וסומנו לפי מספרן הסידורי שבטור א לספח.	
3. הצהרת מורשה לנגישות מבנים תשתיות וסביבה	
אני, החתום מטה, מורשה לנגישות מבנים תשתיות וסביבה מצהיר בזה כי:	
1. אני רשאי ליתן חוות דעת זו בקשר לבנין שבנדון, כל העובדות בטופס ובנספח הם אמת, וחוות דעתי זו ניתנת לפי מיטב שיקול דעתי וכותר שיפוטי המקצועי.	
2. לגבי הפטורים המתבקשים* –	
i. אין אפשרות מסיבות הנדסיות המפורטות בנספח המצ"ב לבצעה;	
ii. אם מתבקש פטור מהתאמת נגישות לפי טור ג בתוספת השלישית או שאין חלופה בטור ג – אזי מתקיים אחד מאלה –	
(א) אין חלופה אחרת שוות ערך במידת הנגישות שהיא מספקת לחלופה בטור ב האמור;	
(ב) קיימת חלופה אחרת שוות ערך במידת הנגישות שהיא מספקת לחלופה בטור ב האמור, אך יש מניעה לבצעה עקב סיבות הנדסיות, פגיעה מהותית או נטל כבד מדי כמפורט בתקנה 9(ג).	
שם המורשה:	מספר ת.ז.:
מס' רישום בפנקס הרשם:	כתובת:
מספר טלפון:	כתובת דואר אלקטרוני:
חתימת המורשה:	תאריך:
4. במקרה שלא ניתן לבצע התאמת נגישות עקב פגיעה ביציבות בנין קיים:	

<p><b>הערה:</b> בתשריט סכמטי של הבנין הקיים אתרו התאמות הנגישות לגביהן נטען החשש מפגיעה ביציבות בנין קיים.</p>	
<p><b>חוות דעת של מתכנן שלד בנין</b></p>	
<p>— אני, החתום מטה, מתכנן שלד בנין מצהיר בזה כי—</p>	
<p>(1)</p>	<p>בדקתי בתאריך..... את הבנין הקיים שבנדון, ועל סמך בדיקה זו, ובהתאם לנימוקים שפורטו בספח, ביצוע התאמות הנגישות הנדרשות לפי התקנות והמפורטות בספח, יפגע ביציבותו של הבנין הקיים, בשעת ביצוען של התאמות הנגישות או לאחר גמר הביצוע. לא ניתן לבצע פתרונות חיזוק אשר יחד עם התאמות הנגישות הנדרשות יאפשרו המשך תפקוד הבנין הקיים.</p>
<p>(2)</p>	<p>כל העובדות בטופס זה הם אמת, וחוות דעתי זו ניתנת לפי מיטב שיקול דעתי ונושר שיפוטי המקצועי.</p>
<p>שם מתכנן השלד:</p>	<p>מספר ת.ז.:</p>
<p>מספר רישום אצל הרשם:</p>	<p>כתובת:</p>
<p>מספר טלפון:</p>	<p>כתובת דואר אלקטרוני:</p>
<p>חתימת מתכנן השלד:</p>	<p>תאריך:</p>
<p><b>5</b></p>	<p><b>פרטי החייב</b> בביצוע נגישות להתאמות הנגישות שלגביהן נטען פטור</p>
<p><b>2.</b></p>	<p>שם מלא:</p>
<p><b>(א)</b></p>	<p>ת.ז./ת. רישום התאגיד:</p>
<p>מספר טלפון:</p>	<p>כתובת:</p>
<p>דואר אלקטרוני:</p>	<p>פרטי כל המנהלים הפעילים במקרה שהבעלים הוא תאגיד:</p>
<p>שם מלא</p>	<p>ת.ז.</p>
<p>תפקיד בתאגיד</p>	<p></p>
<p></p>	<p></p>
<p></p>	<p></p>

\* יוקפו בקו הסעיפים שמשמשים לפטור במקרה שבנדון

**ספח פירוט הפטורים הנטענים**

טור א	טור ב	טור ג	טור ד	טור ה
מספר סודר לפי טופס הבדיקה לפי התוספת השניה לתקנות	הפרט בתוספת הראשונה לתקנות שנמצא חסר או לקוי בבדיקה	סיבת הפטור = השלישית [ה] = הנדסית, פ = פגיעה מהותית, נ = נטל כבד]	סיבת הפטור = מטור ג בתוספת השלישית [ה] = הנדסית, פ = פגיעה מהותית, נ = נטל כבד]	פירוט סיבת הפטור וסימוכין*

\* יש לצרף את המסמכים התומכים בקיום עליות הפטור לפי התקנות לתמיכה בפטור הנטען, לרבות הצהרת מורשה נגישות מבנים, תשתיות וסביבה לפי ספח א וחוות דעת של מתכנן שלד לפי ספח ב

<p>ספח א - הצהרת מורשה לנגישות מבנים תשתיות וסביבה</p>	<p></p>
--	---------

אני, החתום מטה, מורשה לנגישות מבנים תשתיות וסביבה מצהיר בזה כי:

1. אני רשאי ליתן חוות דעת זו בקשר לבנין שבנדון, כל העובדות בטופס ובנספח הם אמת, וחוות דעתי זו ניתנת לפי מיטב שיקול דעתי וכישר שיפוט המקצועי.

2. לגבי הפטורים המתבקשים\* –

i. אין אפשרות מסיבות הנדסיות המפורטות בנספח המצ"ב לבצע;

ii. אם מתבקש פטור עקב פגיעה מהותית, הרי ש...[נוסח הדרישה בפסקה (2) להגדרת פגיעה מהותית בתק' 9]

שם המורשה:	מספר ת.ז.:
מס' רישום בפנקס הרשם:	כתובת:
מספר טלפון:	כתובת דואר אלקטרוני:
חתימת המורשה:	תאריך:

<b>ספח ב- חוות דעת של מתכנן שלד בנין במקרה שנטען שלא ניתן לבצע התאמת נגישות עקב פגיעה ביציבות בניין קיים:</b>	
אני, החתום מטה, מתכנן שלד בנין מצהיר בזה כי -	
(1)	בדקתי בתאריך..... את הבנין הקיים שבנדון, ועל סמך בדיקה זו, ובהתאם לנימוקים שפורטו בספח, ביצוע התאמות הנגישות הנדרשות לפי התקנות והמפורטות בספח, יפגע ביציבותו של הבנין הקיים, בשעת ביצוען של התאמות הנגישות או לאחר גמר הביצוע. לא ניתן לבצע פתרונות חיזוק אשר יחד עם התאמות הנגישות הנדרשות יאפשרו המשך תפקוד הבנין הקיים.
(2)	כל העובדות בטופס זה הם אמת, וחוות דעתי זו ניתנת לפי מיטב שיקול דעתי וכישר שיפוט המקצועי.
שם מתכנן השלד:	מספר ת.ז.:
מספר רישום אצל הרשם:	כתובת:
מספר טלפון:	כתובת דואר אלקטרוני:
חתימת מתכנן השלד:	תאריך:

טור א	טור ב	טור ג	טור ד
מספר סודר	הפרט	פירוט	פירוט נימוקי פטור מסיבות הנדסיות (לרבות מטעמי פגיעה ביציבות בניין קיים) *
לפי טופס	בתוספת	התאמות	
הבדיקה לפי	הראשונה	הנגישות	
התוספת	לתקנות	לביצוע לפי	
השניה	שנמצא	טור ב או טור	
לתקנות	חסר או לקוי	ג בתוספת	
	בבדיקה	השלישית,	
		שביחס אליהן	
		מתבקש	

	הפטור בסוגרים יצוין טור ב או טור ג, לפי הענין		
			4
			2

**תוספת ששית - פטורים מבית שימוש נגיש**  
(פרט 18א) לתוספת הראשונה)

1. בתוספת זו -

"הפרט בחוק" – מספר הפרט בתוספת הראשונה לחוק;

"לפי 18" – לפי פרט 18 בתוספת הראשונה;

"שטח" – השטח בבנין קיים, במטרים רבועים, שבו שווה הציבור או מקבל את השירות הציבורי;

2. מקום ציבורי קיים כמפורט בטורים א ו-ב בטבלה שלהלן, יהיה פטור מבית שימוש נגיש, ובלבד שאינו חייב בבית שימוש מיוחד לפי תקנות התכנון כנוסחן ערב מתן היתר בניה לבנין כאמור:

[back](#)

טור א	טור ב
הפרט בחוק	המקום הציבורי הקיים
(4)	בית מרקחת, מקום לממכר תרופות שלא בבית מרקחת, מכבסה לרבות שירות לניקוי יבש, מוסך, סוכנות ביטוח, סוכנות לתיווך מקרקעין, סוכנות נסיעות, סנדלריה, מרכז אינטרנט ששטחו אינו עולה על 150 מטרים רבועים, משרד או מקום המשמש, בדרך כלל, ארגון עובדים או מפלגה <a href="#">ששטחם אינו עולה על 150 מ"ר</a> , כל מקום שמספק שירות מעין אלה לציבור. <a href="#">ולפי מגבלת השטח כאמור</a>
(6)	בית חולים לבעלי חיים, מעבדה או מכון לביצוע בדיקות רפואיות לבעלי חיים, מרפאה לבעלי חיים, או כל מקום המספק שירותי בריאות לבעלי חיים, ששטחם עד 250 מטרים רבועים
	(א) עד 150 מטרים רבועים
	(ב) עולה על 150 מטרים רבועים אך קטן מ-

(12)	<u>מקום שנערכת בו פעילות טכסית או רחנית</u> , בית תפילה, <u>מקרה</u> , או כל מקום אחר המספק שירותי דת -
	(א) ששטחו אינו עולה על 150 מטרים רבועים
	(ב) <del>ששטחו עולה על 50 מטרים רבועים ולא עולה על 150 מטרים רבועים</del>
(13)	גלריה, מוזיאון, בנין המשמש באופן קבוע לתערוכות ששטחם אינו עולה על 250 מ"ר, ספריה ששטחה אינו עולה על 150 מטרים רבועים או כל מקום אחר לתרבות ואמנות שאינו מצויין בפרט (11) בתוספת הראשונה לחוק, ששטחו אינו עולה על 150 מטרים רבועים, ואינו ברשות מוסד ממשלתי, לאומי או רשות מקומית
(17)	(א) מסעדה, בית קפה, בר או כל מקום שמגישים בו מזון ומשקאות, אם הוא מצוי בקומה מעל או מתחת למפלס קומת הקרקע ששטחו אינו עולה על 50 מטרים רבועים  (ב) <del>או אם-מקום כאמור ב-(א) אם</del> הוא מצוי בקומת קרקע ומכיל פחות מ-25 סועדים
(18)	השטח הציבורי המשרת כל אחד מאלה: מעון לסטודנטים, מעון לתלמידים, מעון לעובדים, <del>או כל מקום של שירותי-מגורים או לינה לתקופות קצובות</del> - פטור בחלקים לשימוש כלל הציבור
(20)	מרכול, מכולת, סופרמרקט, כלבו, <del>מרכז קניית-קניין (עם שמואל)</del> , שוק, חנות, קיוסק, או כל מקום המשמש לקניות או להשכרת ציוד, ששטחו עד 350 מטרים רבועים
(21)	(א) בית תמחוי, מרכז לטיפול בדרי רחוב, <u>ששטחם עד 150 מ"ר, ואינו ברשות מוסד ממשלתי, לאומי או רשות מקומית</u>  (ב) מעון או מקלט לנשים מוכות, ילדים מוכים או הוסטל לגברים אלימים. <u>ששטחו עד 150 מ"ר ואינו ברשות מוסד ממשלתי, לאומי או רשות מקומית - פטור בחלקים לשימוש כלל הציבור</u>
(22)	קלפי

התש"ע (\_\_\_\_\_) (2010)

יעקב נאמן

(חמ 3-3609)