

תוכן העניינים

תקנות		
1	פרשנות	פרק א':
6 - 2	התאמות נגישות למקום ציבורי קיים	פרק ב':
8 - 7	החלה הדרגתית	פרק ג':
10 - 9	חלופות ופטור	פרק ד':
14 - 11	שונות	פרק ה':

תוספת ראשונה – חלק א - בדיקת נגישות בבנין קיים
נספח לתוספת הראשונה

תוספת שלישית - ביצוע התאמות נגישות בבנין קיים

תוספת רביעית – פטורים לבניינים מסויימים

תוספת ששית – פטורים מבית שימוש נגיש

תקנות שוויון זכויות לאנשים עם מוגבלות (התאמות נגישות לבנין קיים),

התש"ע – 2010

בתוקף סמכותי לפי סעיפים, 19 ו-19ד לחוק שוויון זכויות לאנשים עם מוגבלות, התשנ"ח – 1998¹ (להלן – החוק), ולאחר התייעצות עם נציב שוויון זכויות לאנשים עם מוגבלות ועם ארגונים העוסקים בקידום זכויותיהם של אנשים עם מוגבלות, בהסכמת שר הפנים, בהסכמת שר האוצר לפי סעיף 19ס לחוק, ובאישור ועדת העבודה, הרווחה והבריאות של הכנסת, אני מתקין תקנות אלה:

פרק א' – פרשנות

1. הגדרות

בתקנות אלה -

"אדם עם מוגבלות", "גוף ציבורי", ו"נציבות" – כהגדרתם בסעיף 5 לחוק;

"בעלים" – כהגדרתו בסעיף 19ח(ו) לחוק; **לדין** – כולל חוכר לדורות ל-25 שנה לפחות

"בנין קיים" – מקום ציבורי שהוא בנין לרבות חלק ממנו ושטחי החוץ שלו, שהיתר לבנייתו או לשימוש בו כמקום ציבורי ניתן לפני יום י"א באב התשס"ט 1 (באוגוסט) 2009, **החלטה 27.12.09**: הנציבות ומשרד הפנים התבקשו לפתור את הסתירה בין ההגדרות של בניין קיים ובניין חדש שבתקנות התכנון בשים לב להגדרה שבתקנות המוצעות **הערה: לדין**

"הנציב" - כהגדרתו בסעיף 5 לחוק או מי שמינה, לצורך תקנות אלה, מטעם עובדי הנציבות שהוא בעל מומחיות מתאימה, לפי הענין;

"החייב בבדיקת נגישות" – כל אחד מאלה כמפורט לצדו:

(1) בעלים של בנין קיים -

לגבי הרכוש המשותף ולגבי שאר חלקי בנין קיים - למעט השטחים המפורטים בפסקה (2); לענין זה,

"רכוש משותף" – כל חלקי הבנין הקיים חוץ מהדירות, ולרבות הקרקע, הגגות, הקירות החיצוניים, המסד, חדרי המדרגות, מעליות, מקלטים וכן מיתקני הסקה או מים וכיוצא באלה המיועדים לשמש את כל בעלי הדירות או מרביתם אפילו הם בתחומי דירה מסויימת; "דירה" - חדר או תא, או מערכת חדרים או תאים, שנועדו לשמש יחידה שלמה ונפרדת, לעסק או לכל צורך אחר.

(2) המחזיק והמפעיל של בנין קיים או חלק מבנין קיים, אם המקום מוחזק או מופעל על ידי מי שאינו

הבעלים – לגבי השטח שמוחזק על ידיו או מבוצעת בו הפעילות **נשוא השירות הציבורי**

¹ ס"ח התשנ"ח, עמ' 152; התשס"ו, עמ' 280.

"**החייב בביצוע נגישות**" – מי שהוטלה עליו חובת הנגישות לפי סעיף 19ח(ג) לחוק;
"חוק התכנון והבניה" - חוק התכנון והבניה, התשכ"ה – 1965²;
"מהנדס הרשות" – מהנדס הרשות המקומית או מי שהוא מינה מטעמו, ובהעדר מהנדס ברשות המקומית – מי שמינה לענין זה ראש הרשות המקומית.
"מורשה לנגישות מבנים תשתיות וסביבה" ו-"**מורשה לנגישות השירות**" – כמשמעותם בסימן יא לחוק, לפי העניין;
"מקום ציבורי" – כהגדרתו בסעיף 19ז לחוק;
"נגישות", "**רשות ציבורית**" ו"**תקן ישראלי**" – כהגדרתם בסעיף 19א לחוק;
"רשות מקומית" – לרבות מי שמחזיק מקרקעין בתחום גאוגרפי מסויים המשמשים את הציבור במקום ציבורי שאין בו רשות מקומית;
"שטח חוץ" – שטח שמחוץ לבנין הנמצא בתחום גבולות המגרש, למעט שטח חוץ או חלק ממנו שאינו נועד להיות פתוח לציבור. כהגדרתו בפרט 8.01 לתקנות התכנון; הערה לוועדה: מובאת ההגדרה עצמה בפרט 8.01 במקום הפניה
"תקנות התכנון" - התוספת השניה לתקנות התכנון והבניה (בקשה להיתר, תנאים ואגרות), התש"ל-1970³;
"תפוסה" – כמשמעותה בפרט 3.2.12.1 לתקנות התכנון והבניה;

פרק ב' – התאמות נגישות למקום ציבורי קיים

- 2. התאמות נגישות בבניין קיים ובשטחי החוץ שלו**
- (א) החייב בבדיקת נגישות אחראי -
- (1) לבדיקת קיומן של התאמות הנגישות לפי הוראות התוספת הראשונה, בבנין קיים או בחלקי בנין קיים ושטחי החוץ שלו שבהם –
- (א) ניתן בפועל שירות ציבורי, לרבות במקרים כגון אלה:
- (1) מקום ציבורי להתקהלות;
- (2) חדר ישיבות שנערכות בו ישיבות שמוזמן אליהן הציבור;
- (2) משרדים שמקבלים בהם קהל בין כדרך קבע או באופן אקראי, לשכות ראש הגוף הציבורי וסגניו בבנין המשמש גוף ציבורי, ולשכות נבחרים ציבור;
- (ב) הציבור עושה שימוש, כגון חניון ציבורי, כניסה ראשית, מעברים, מעלית, מדרגות, בית שימוש, חלל המתנה;
- על אף האמור לעיל, אם מתקיימות בחלק מבנין קיים הוראות חלק ח1 לתקנות התכנון או הוראות אחד מחלקי ת"י 1918 (להלן – דרישות אחרות) באותם פרטים בהן דנה התוספת הראשונה, יראו כאילו הפרטים האמורים שמתקיימות לגביהם הדרישות האחרות עומדים בדרישות התוספת הראשונה.
- (2) שהבדיקה לפי פסקה (1) תבוצע לפי טופס שיפרסם הנציב לפי תקנה 6(ב); (להלן – הטופס). הטופס יכלול, בין היתר, מידע בדבר זיהוי הבנין, החייב בבדיקת נגישות, החייב בביצוע נגישות, מבצע הבדיקה, התייחסות לפרטי הבדיקה, להתאמות נגישות נדרשות, ולפטורים נטענים, לפי תקנות אלה.

² ס"ח התשכ"ה, עמ' 307.
³ ק"ת התש"ל, עמ' 1847.

(3) להעביר לחייב בביצוע נגישות את תוצאות הבדיקה לפי פסקת משנה (1) לרבות הטופס שנערך לפי פסקת משנה (2), מייד לאחר השלמתם.

(ב) לא קיימת בבנין קיים התאמת נגישות לפי התוספת הראשונה, יבצע החייב בביצוע נגישות התאמות נגישות לפי הוראות טור ב בתוספת השלישית, ~~אלא אם הוא פטור לפי בכפוף להוראות~~ פרק ד, ויצוין זאת בטופס **לדיון בועדה**

למען הסר ספק שתוצאות הבדיקה וההתאמה, ככל שנדרשת, יהיו בהתאם לנוסח התקנות והתקן אליו התקנות מפותחות החלים במועד הבדיקה או ביצוע ההתאמה, לפי העניין **לדיון בועדה**

3. התאמות נוספות בבנין המיועד לאנשים עם מוגבלות

בבנין קיים שניתן בו שירות ציבורי ייעודי לאדם עם מוגבלות, ובבנין קיים שניתן בו שירות ציבורי על ידי המוסד לביטוח לאומי ולשכות רווחה יתקיימו הוראות אלה:

(1) החייב בבדיקת נגישות אחראי לבדיקת הצורך בקיום התאמות נגישות נוספות על אלו המפורטות בתקנות אלה;

(2) הבדיקה תבוצע:

(א) בידי מורשה לנגישות השירות;

(ב) לפי מרכיבי השירות הציבורי שניתן בבנין כאמור ובהתאם לצרכים הייחודיים של אדם עם מוגבלות ובני אדם אחרים האמורים לעשות שימוש בבנין כאמור.

4. חובת הודעה לרשות מקומית לגבי מקומות חניה נגישים

(א) כל אחד מן המפורטים להלן יפנה לרשות המקומית הנוגעת לענין בבקשה כי תקצה מקומות חניה נגישים לאנשים עם מוגבלות סמוך ככל הניתן לבנין הקיים שבאחריותו:

(1) חייב בביצוע נגישות הפטור לפי פרק ד מהקצאת מקומות חניה נגישים;

(2) חייב בביצוע נגישות של בנין קיים שתפוסתו 500 איש לפחות או של בנין קיים חיוני, שאין ברשותם מקום חניה לבנין או חניון ציבורי שמשרת את הבנין. לענין זה, "בנין קיים חיוני" - בנין קיים שהוא אחד מאלה: מחלקה לשירותים חברתיים, סניף של המוסד לביטוח לאומי, מתנ"ס, משרד ממשלתי שנותן בו שירות ציבורי, משרד של רשות מקומית שניתן בו שירות ציבורי, תחנת או נקודות משטרה, בנק, סניף דואר, בית דואר לרבות מיתקן לחלוקת דואר וסוכנות דואר, בית מרקחת.

(ב) פניה לרשות מקומית כאמור בתקנה זו תבוצע באמצעות דואר רשום.

5. התגברות על הפרש גובה בכניסה לבנין

(א) קיים הפרש גובה בקו המגע בין בנין קיים לשטח שבאחריות הרשות המקומית (להלן – הפרש הגובה), והפרש הגובה מצוי בפתח או בדרך המקשרת בין שני השטחים האמורים יחולו הוראות אלה:

(1) החייב בביצוע נגישות יבצע את התאמת הנגישות להתגברות על הפרש הגובה בתחום הבנין הקיים;

(2) על אף האמור בפסקה (1), עלה הפרש הגובה על 6 ס"מ, והיה החייב בביצוע נגישות פטור לפי פרק ד מהתגברות על הפרש הגובה בתחום הבנין הקיים, יחולו הוראות אלה:

(א) החייב בביצוע נגישות יעביר למהנדס הרשות המקומית הצעה לביצוע התאמת נגישות להתגברות על הפרש הגובה כאמור שתבוצע בתחום השטח שבאחריות הרשות המקומית.

(ב) מהנדס הרשות, ולא יאוחר מתום 60 יום ממועד הגשת הצעה -

(1) יאשר את התאמת הנגישות בכפוף לשינויים שיוורה; החייב בביצוע נגישות יבצע על

חשבונו את התאמת הנגישות לפי הנחיות מהנדס הרשות המקומית ובפיקוחו, או

(2) יורה כי לא ניתן לבצע התאמת נגישות בתחום השטח שבאחריות הרשות המקומית;

המהנדס ינמק את החלטתו בכתב.

- (ב) על אף האמור בתקנת משנה (א)(2)(ב), יהיה החייב בביצוע נגישות פטור מביצוע התאמת נגישות להתגברות על הפרש גובה לפי תקנת משנה (א)(2) אם התקיים אחד מאלה:
- (1) החליט מהנדס הרשות, ולא יאוחר מתום 60 יום ממועד הגשת ההצעה, לבצע באמצעות הרשות המקומית ועל חשבונה את התאמת הנגישות, יודיע על כך בכתב לחייב;
- (2) לא ניתנה החלטת מהנדס הרשות בתוך 60 יום ממועד הגשת ההצעה.

6. השלמת הוראות טכניות על-ידי הנציב

- (א) בהעדר הוראות טכניות מתאימות לביצוע התאמת נגישות שהחובה לבצעה נקבעה בתקנות, רשאי הנציב לתת הוראות טכניות לביצוע התאמת נגישות כאמור, לשם הבטחת נגישות לאנשים עם מוגבלות ובלבד –
- (1) שלא יהיה בכך להוסיף תוספת עלות משמעותית לעלות ביצוע התאמת נגישות מסוג דומה בבנין קיים;
- (2) שכתוצאה מהוראות טכניות כאמור הדרישות לביצוע התאמת הנגישות האמורה לא יהיו מחמירות יותר מהנדרש בענין זה בבניין ציבורי חדש לפי תקנות התכנון.
- (ב) הוראות טכניות של הנציב כאמור, יפורסמו במדור מיוחד למטרה זו באתר האינטרנט של הנציבות ויימצאו במשרדי הנציבות לעיון הציבור בעת שהם פתוחים לציבור; תחילתן של ההוראות תהיה 120 ימים מיום פרסומן והנציב יפרסם את תחולתן לפי שיקול דעתו.
- (ג) חייב בביצוע נגישות יפעל לפי הוראות טכניות שפורסמו כאמור בתקנת משנה (ב), אלא אם ביצע החייב בביצוע נגישות התאמת נגישות אחרת הסבירה בנסיבות הענין לפני מועד תחילתן לפי תקנת משנה (ב). **לדין בועדה**

פרק ג' – החלה הדרגתית

7. לוחות זמנים לביצוע התאמות נגישות אצל מי שאינו רשות ציבורית **לדין בועדה**

- (א) לא יאוחר מתום חצי שנה מיום פרסומן של תקנות אלה –
- (1) ישלים החייב בבדיקת נגישות שאינו רשות ציבורית את בדיקת הבנין הקיים לפי תקנה 2(א) ~~2(א)~~
- (2) ישלים החייב בביצוע נגישות את הכנת תכנית הפעולה לביצוע התאמות נגישות לבנין קיים לפי תוצאות הבדיקה האמורה בפסקה (1);
- (ב) ~~תכנית פעולה כאמור בתקנת משנה (א)(2) תכלול, בין היתר~~
- (1) רשימת התאמות הנגישות הנדרשות לפי תקנות אלה, בציון החייב בביצוע הנגישות לצד כל אחת מהן;
- (2) פרק הזמן הכולל להשלמת ביצוע כל התאמות הנגישות הנדרשות לכל בנין קיים בנפרד (להלן – פרק הזמן הכולל), ומועד סיומו;
- (3) מתן עדיפות לביצוע התאמות נגישות הנוגעות למספר המרבי של בני אדם העושים שימוש בבנין קיים.
- (ג) חייב בביצוע נגישות שאינו רשות ציבורית יבצע וישלים את התאמות הנגישות לפי תקנה 2(ב), 4 ו-5 ובכלל זה ביצוע חלופות ומעבר מקום לפי תקנה 9, 10, כמפורט בטור א להלן, בפרק הזמן הכולל לביצוע התאמות נגישות שתחילתו בתום חצי השנה מיום תחילתן של תקנות אלה – ותוך שנה למקום ציבורי לאינסוף, והמפורט בטור ב לצדו:

טור ב	טור א
פרק הזמן הכולל, בשנים	התאמות הנגישות
	(1) בבנין קיים שהוא מקום ציבורי לאכסון -
<u>5 לא יאוחר מיום י"ט בחשון התשע"ו (1 בנובמבר 2015)</u>	(א) כוללות הקמת אמצעי התגברות על הפרש גובה העולה על 1.5 מטרים או הקמת יחידה מיוחדת
<u>3.5</u>	(ב) התאמות נגישות שונות מן ההתאמות בפסקת משנה (א)
	(2) בבנין קיים שאינו מקום ציבורי לאכסון -
<u>3.3.5</u>	(א) כוללות הקמת אמצעי התגברות על הפרש גובה העולה על 1.5 מטרים
<u>2.4.5</u>	(ב) התאמות נגישות שונות מן ההתאמות בפסקת משנה (א)

היה ביצוע ההתאמות חלק מעבודות תחזוקה או שיפוץ, בהיקף משמעותי, של בנין קיים שאינו נופל בגדר פסקה (1)(א) בטבלה, תיוסוף חצי שנה לפרק הזמן הכולל ובלבד שפרק הזמן הכולל לא יהיה לאחר י"ט בחשון התשע"ו (1 בנובמבר 2015) -

(ד) על אף האמור בתקנות משנה (א) ו-(ג), חייב בביצוע נגישות שאינו רשות ציבורית, האחראי לביצוע התאמות נגישות בחמישה בניינים קיימים לפחות, ישלים את ביצוע התאמות הנגישות לפי תקנה-תקנות 2(ב), ובכלל אלה ביצוע תקנות 4, 5 ובכלל זה, ביצוע חלופות ומעבר מקום לפי תקנה 910, בפרקי זמן מיום ~~פרסום~~ תחילתן של תקנות אלה לפי הפירוט להלן:

(1) תוך שנתיים – 20-30 אחוזים מהבניינים הקיימים;

(2) תוך ארבע שנים – 50-70 אחוזים מהבניינים הקיימים;

(3) לא יאוחר מיום י"ט בחשון התשע"ו (1 בנובמבר 2015) – 100 אחוזים מהבניינים הקיימים;

ובלבד -

א. שתוך שנה מיום תחילתן של תקנות אלה השלים את הכנת רשימת הבניינים הקיימים שיסיים בכל אחד מפרקי הזמן המנויים בפסקאות (1) עד (3); סיווג הבניינים הקיימים לפי שיעורי הביצוע האמורים יעשה ~~בין היתר~~, לפי ההנחיות לענין החלה הדרגתית שבסעיף 19ט(ג) לחוק בתקנת משנה 8(ד) להלן;

ב. שלפני תחילת ביצוע התאמות נגישות בכל בנין קיים -

(1) נסתיימה בדיקתו לפי תקנה 2(א);

(2) הוכנה עבורו תכנית פעולה כאמור בתקנת משנה (ב).

(i) חייב בביצוע נגישות שאינו רשות ציבורית חייב לכלול ביצוע התאמות נגישות לפי תקנות אלה בכל שיפוץ שהוא מבצע בבנין קיים, הכרוך בשינוי במחיצות פנימיות, או בפתחים, שהוא מבצע בבנין קיים שבהחזקתו, או בשיפוץ של שטחי חוץ של בנין הכולל עבודות פיתוח או שינוי גאומטריה של דרכים. באופן שישתלב בתכנית הפעולה לפי תקנת משנה (ב) (2) או בלוחות הזמנים לפי תקנת משנה (ה), לפי הענין.

8. **שלבים ולוחות זמנים לביצוע התאמות נגישות של רשות ציבורית** **לדין בועדה**
- (א) על-חייב בבדיקת נגישות וחייב בביצוע נגישות, של ארבעה בניינים קיימים לכל היותר, שכל אחד מהם הוא רשות ציבורית-האחרית לארבעה מקומות ציבוריים לכל היותר, תחול, תקנה 7(א) עד (ג), בשינויים המחוייבים, לפי הענין, ואולם לפרק הזמן הכולל לפי תקנה 7(א) תיוסף חצי שנה ולוחות הזמנים לפי תקנה 7(ג) תיוסף שנה,
- (ב) **על אף האמור בתקנת משנה (א)**, חייב בביצוע נגישות, בחמישה בניינים קיימים לפחות, שהוא רשות ציבורית, ישלים את ביצוע התאמות הנגישות לפי תקנה 2(ב), ובכלל זה ביצוע תקנות 4, 5 וחלופות לפי תקנה 10, בבניינים הקיימים בשיעורים כמפורט בטור א להלן, בפרקי זמן מיום תחילתן של תקנות אלה המפורטים בטור ב שלצידו:

טור ב				טור א
פרק הזמן בשנים, מיום התחילה, להשלמת ביצוע התאמות נגישות לחייב בביצוע נגישות האחראי ל-				אחוז הבניינים הקיימים שבהם יושלמו כל התאמות הנגישות הנדרשות
עולה על 250 בניינים קיימים	עולה על 100 עד 250 בניינים קיימים	עולה על 50 עד 100 בניינים קיימים	עד 50 בניינים קיימים	
2	2	2	2	15
4	4	3	3	35
6	6	5	4	65
לא יאוחר מיום כ"ג בחשוון התשע"ט (1) בנובמבר 2018	7	6	5	100

ובלבד שנתקיימו שני אלה:

(1) תוך חצי שנה מיום פרסומן של תקנות אלה השלים את הכנת רשימת הבניינים הקיימים שבדעתו לסיים בשני פרקי הזמן הראשונים המנויים בטבלה האמורה; בנוסף, לא יאוחר מתום פרק הזמן השני המנוי בטבלה האמורה, השלים את הכנת רשימת הבניינים הקיימים שסיים בשני פרק הזמן האחרונים, בין היתר, לפי ההנחיות בתקנת משנה (ד) להלן;

(2) לפני תחילת ביצוע התאמות נגישות בכל בנין קיים -

(א) נסתיימה בדיקתו לפי תקנה 2(א);

(ב) הוכנה עבורו תכנית פעולה כאמור בתקנת משנה 7(ב).

(ג) היה החייב בביצוע נגישות רשות מקומית או רשות ציבורית אחרת המנויה בתוספת השלישית לחוק שחובת הנגישות במלואה חלה עליה עד ליום כ"ו בחשוון התשפ"ב (1) בנובמבר 2021), תבוא במקום הטבלה שבתקנת משנה (ב), הטבלה הבאה:

טור ב				טור א

פרק הזמן, בשנים, להשלמת ביצוע התאמות נגישות לחייב בביצוע נגישות האחראי ל-				אחוז הבניינים הקיימים שבהם יושלמו כל התאמות הנגישות הנדרשות
עד 50 בניינים קיימים	עולה על 50 עד 100 בניינים קיימים	עולה על 100 עד 250 בניינים קיימים	עולה על 250 בניינים קיימים	
3	3	3	3	15
5	5	5	6	35
7	7	7	8	65
8	9	9	10	100
<p><u>לא יאוחר מיום כ"ו בחשון התשפ"ב (1 בנובמבר 2021)</u></p>				

(ד) הרשימות הנזכרות בתקנת משנה (ב) יוכנו בין היתר, לפי ההנחיות המפורטות להלן:

- (1) סוג או אופי השירות הניתן במקום הציבורי החייב בהנגשה;
- (2) היקף השירותים החייבים בהנגשה בידי אותו הגוף;
- (3) סוג או אופי המקום החייב בהנגשה.

(ה) הוראות תקנת משנה 7(ו) יחולו על חייב בביצוע נגישות שהוא רשות ציבורית, לרבות רשות מקומית שאינה מנויה בתוספת השביעית, בשינויים המחוייבים.

הצעת החלטה: תקנות 7 ו-8 כפופות לאישור החוק; אם לא יאושר החוק יחולו תקנות 7-8 שאושרו בועדה ביום 10.1.10 (מקטע שני)

פרק ד' – חלופות ופטור

9. פטור מביצוע התאמות נגישות שונות

- (א) נוסף על האמור בתקנות אלה, חייב בביצוע נגישות פטור מביצוע התאמות נגישות שונות לפי הוראות סימן ט"ו בחלק ח בתקנות התכנון והבניה למעט האמור בפרט 8.233(2)⁴ שם. הוראות הפטור האמורות יחולו ככל שקיימות בתקנות אלה חובות לביצוע התאמות נגישות בעניינים המפורטים בסימן האמור; אם נקבעה דרישה מופחתת לפי תקנות אלה או לפי סימן ט"ו האמור – תחול הדרישה המופחתת המקלה מביניהן.
- (ב) חייב בביצוע נגישות שאינו רשות ציבורית פטור מביצוע התאמות נגישות שונות לפי הוראות התוספת הרביעית;

10. חלופות ופטור

- (א) בתקנה זו,

"סיבות הנדסיות" - אחד מאלה:

⁴ (2) בניין או חלק מבניין שבו כניסה נפרדת, ששטחו הכולל פחות מ-150 מטרים רבועים, והכניסה אליו היא בקו בניין אפס, ממדרכה או משביל שהשיפוע שלהם לאורך רצועת ההליכה עולה על 5 אחוזים; בבניין כאמור, שניתן להתקין בו דרך נגישה שאינה הדרך העיקרית המיועדת לשמש את הציבור יחולו הוראות פרט 8.234(5);

- (1) העדר מקום המאפשר ביצוע התאמת נגישות בגבולות המקרקעין שמצוי בהם הבנין הקיים או קיימות מגבלות לפי תוכנית מתאר כהגדרתה בחוק התכנון והבניה החלה על הבנין והמונעות ביצוע התאמת נגישות כאמור;
- (2) ביצוע התאמת נגישות יפגע ביציבות בנין קיים או חלקו.

"מתכנן שלד בנין" - מי שהורשה להגיש חישובים סטטיים לרשות מוסמכת על פי תקנות המהנדסים והאדריכלים (רישוי וייחוד פעולות), התשכ"ז - 1967⁵ ;

"פגיעה מהותית באופיו המיוחד של בנין קיים" - כל אלה:

- (1) נתקיים אחד מאלה -
- (א) על הבנין חלה תכנית שימור אתרים בת-תוקף כמשמעותה בסעיף 76א לחוק התכנון והבניה, או
- (ב) על הבנין חלה תכנית לפי חוק התכנון והבניה שמיעדת את המקום האמור לשימור, או
- (ג) הופקדה תכנית כאמור בפסקאות (א) או (ב), או
- (ד) לא חלה ולא הופקדה תכנית כאמור בפסקאות משנה (א) - (ג) - הבנין נכלל ברשימת אתרים שהכינה ועדה לשימור לפי סעיף 12 בתוספת הרביעית לחוק התכנון והבניה (להלן - ועדת שימור).
- (ה) לא הוכנה רשימה כאמור בפסקת משנה (ד) - ועדה לשימור הביעה דעתה כי הבנין האמור ראוי לשימור.
- (ו) הבנין או החלק שלגביו נתבקש הפטור הוא עתיקה או אתר עתיקות כהגדרתם בחוק העתיקות, התשל"ח - 1978 (להלן - חוק העתיקות), לדעת מהנדס הרשות -

- (א) אם נתקיים אחד התנאים המפורטים בפסקה 1(א) עד (ג) - התאמת הנגישות שונה באופן מהותי מעבודות ~~אחרות~~ המותרות לביצוע לפי אחת התוכניות האמורות בפסקאות 1(א) עד (ג), או מהנחיות שימור החלות עליו, לרבות אלו שניתנו על-ידי רשות העתיקות, ומעבודות שבוצעו בפועל; **הערה:** ע"ד לא נתקבלו הערות רשות העתיקות רשות העתיקות מסכימה לנוסח
- (ב') אם נתקיים אחד התנאים המפורטים בפסקה 1(ד) עד (ה) - ביצוע התאמת נגישות בבנין הקיים יפגע באופן מהותי באופיו המיוחד של הבנין הקיים בהתחשב, לפי הענין, באחד או יותר מאלה: ערכו ההסטורי, האדריכלי, התרבותי, האורבני של הבנין, ומעבודות שבוצעו בפועל.
- הערה:** הנציבות מבררת פתרון לגבי עץ שעלול להפריע לביצוע התאמת נגישות, שאינו חלק ממתחם שימור אך דורש רשיון כריתה מפקיד היערות עם קק"ל. **לדין** - לאחר בדיקה עם יועמ"ש קק"ל נמצא שאין צורך להתייחס לנושא. נושא כריתת עץ מוסדר בחקיקה הרלבנטית (פקודת היערות וחוק התכנון והבניה) שחלה ממילא במקרים אלה.
- (ג) היה הבנין עתיקה או אתר עתיקות כאמור בפסקה 1(ו) - לדעת מהנדס הרשות אין פגיעה מהותית בביצוע התאמות הנגישות ובלבד שניתן אישור

⁵ ק"ת התשכ"ז, עמ' 2399.

מרשות העתיקות לביצוע ההתאמות. **הערה:** רשות העתיקות מסכימה לנוסח

ואולם לא ייראו כפגיעה מהותית התאמת נגישות בבנין קיים הניתנת להסרה או לפירוק לאחר ביצועה ושלאחר הסרתה חזר מצב הבנין לקדמותו, אלא אם קבע מהנדס הרשות אחרת מטעמים שנימק בכתב.

(ב) חייב בביצוע נגישות שהוכיח לגבי התאמת נגישות שהוא חייב בביצועה לפי הוראות טור ב

בתוספת השלישית (להלן – ההתאמה הראשונה) את אחד מאלה - לדיון בוועדה
(1) מסיבות הנדסיות, לא ניתן לבצע באישור מורשה לנגישות מבנים, תשתיות וסביבה ובנוסף לפי חוות דעתו של מתכנן שלד אם מתקיים האמור בפסקה (2) להגדרה "סיבות הנדסיות";

(2) ביצועה יהווה פגיעה מהותית באופיו המיוחד של בנין קיים;

(3) הוא אינו רשות ציבורית וההתאמה הראשונה מהווה נטל כבד מדי עבורו,

יעשה במקומה התאמת נגישות לפי טור ג בתוספת השלישית (להלן – ההתאמה השנייה);

(ג) חייב בביצוע נגישות שלגבי ההתאמה הראשונה אין התאמה שניה או שהוכיח לגבי ההתאמה השנייה כי נתקיימה לגביה אחת מהפסקאות (1) עד (3) שבתקנת משנה (ב), יהיה פטור מביצוע התאמת נגישות. למען הסר ספק, פטור לפי תקנה זו, אינו מהווה פטור לפי הוראות לפי סעיף 19'ב לחוק.

(ד) (1) היה חייב בביצוע נגישות שהוא אחד מהמפורטים בפסקה (2) להלן פטור לפי פרק זה מביצוע התאמת נגישות, ועקב כך אין לאדם עם מוגבלות נגישות לקבלת שירות ציבורי בבנין קיים יחד עם שאר הציבור, יעביר את אותו שירות מי שאחראי למתן השירות הציבורי האמור למקום אחר שבו יינתן אותו שירות ציבורי לכלל הציבור ובלבד שתהיה אליו נגישות לאדם עם מוגבלות. לענין סעיף זה, יראו את אחת האפשרויות של העדר נגישות לקבלת שירות ציבורי בבנין קיים יחד עם שאר הציבור – אם אין לאדם עם מוגבלות המגיע לקבל שירות בבנין קיים כאמור ולו מקום חניה נגיש אחד לפחות לרכב גבוה, לרבות לאחר שהחייב ביצוע נגישות פנה לרשות המקומית לפי תקנה 4. לענין זה, "מקום חניה נגיש לרכב גבוה" – נוסף על הדרישות לפי תקנות אלו ממקום חניה כאמור, רק אם מרחקו מהכניסה לבנין הקיים לא עולה על 100 מטר, ואם היה שיפוע מדרכת הגישה ממקום חניה נגישה לכניסה עולה על 5% - אזי במקום 100 המטרים יבואו 60 מטרים.

(2) כל אחד מאלה:

(1) רשות ציבורית;

(2) נותן שירות ציבורי שהוא חובה המוטלת על הציבור לפי חיקוק כגון בדיקת חובה,

רישום חובה או תשלום חובה, ובנק למעט לגבי שירות של שמירת חפצי ערך בכספות; הערה: איגוד הבנקים ישלח עמדתו לגבי החלת הסעיף ובפרט לגבי שירות איחסון בכספת.

(3) אחראי לשירות ציבורי של סניף דואר, בית דואר לרבות מיתקן לחלוקת דואר וסוכנות דואר; לגבי סניף דואר, סוכנות דואר – לא יחולו הוראות סעיף קטן זה אם במרחק נסיעה שאינו עולה על חמישה קילומטר נמצא סניף דואר או סוכנות דואר שלאדם עם מוגבלות יש נגישות אליו לקבלת השירות יחד עם שאר הציבור. **החלטה 15.6.10:**

הנציבות תבדוק האם ניתן לתת לגופים נוספים את תיחום המרחקים בדומה לדואר. כגון המשטרה, או הגופים המנויים בסעיף 19'ג? תגובת הנציבות: לא נמצא שיש מקום לכלול חייבים אחרים בהסדר שניתן לדואר. הסדר גאוגרפי נעשה לגבי בתי

סוהר ומקוואות. בתקנות נגישות לאתרי טבע גם הסדר מבוסס על גאוגרפיה.

- (ה) פטור הנטען לפי תקנת משנה (ב) או (ג) ייערך לפי טופס שיורה עליו הנציב ויחתם בידו של מי שנדרש לפי תקנה זו; טופס כאמור יכלול, בין היתר, מידע בדבר זיהוי הבנין, החייב בביצוע נגישות, מאשר הפטור ופרטי המאשר או נותן חוות הדעת, לפי הענין.

פרק ה - שונות

11. תחזוקה ונגישות זמנית חלופית

- (א) החייב בביצוע נגישות אחראי לכך כי התאמות הנגישות בבנין קיים יהיו תקינות וזמינות בכל עת שהמקום פתוח לציבור וכל עוד ניתן בו שירות ציבורי.
- (ב) לא יפגע אדם בהתאמות נגישות במקום ציבורי קיים, לא יגרע מהן ולא יסב את השימוש בהן למטרות אחרות באופן חלקי או מלא אלא במהלך תקופת שיפוץ של המקום, ובלבד שהבטיח נגישות חלופית לאותו מקום לתקופת השיפוץ.
- (ג) כבש נגיש לצורך נגישות חלופית, במהלך תקופת שיפוץ כאמור בתקנת משנה (ב), ייחשב כבש שנתקיימו בו כל אלה:

- (1) רוחבו הפנוי 90 סנטימטרים לפחות וכושר נשיאתו 350 קילוגרם לפחות;
- (2) שיפועו אחיד בין שני משטחי מנוחה; אולם אפשר ששיפועו יעלה על 8% ולא יעלה על 12% ובלבד שאורכו של כבש עם שיפוע כאמור לא יעלה 2.5 מטרים;
- (3) שולי הכבש מוגבהים וננקטו אמצעים למניעת תזוזה של הכבש.
- (4) עלה הפרש הגובה בין קצות הכבש על 20 ס"מ – ימצאו משני צדיו בתי אחיזה.

12. שמירה והצגת מסמכים

- (א) חייב בבדיקת נגישות וחייב בביצוע נגישות, חייבים לשמור העתק כל מסמך שנדרשו הם או מי שפעל מטעמם, בהכנתו או מילויו לפי תקנות אלו, וכל מסמך אחר שהוכן בקשר עם חובותיהם או זכויותיו לפי תקנות אלה; מסמכים אלה ירוכזו ויישמרו יחד עם מסמכים אחרים שהם חייבים בשמירתם לפי תקנות אחרות לפי החוק.
- חייב בבדיקת נגישות ישמור מסמכים כאמור 7 שנים לפחות ממועד סיום בדיקתו של בנין.

- (ב) קיים-חייב בביצוע נגישות ישמור מסמך כאמור 7 שנים לפחות ממועד סיום ביצוע התאמות נגישות בבנין קיים. העביר חייב בבדיקת נגישות או חייב בביצוע נגישות את זכויותיו בבנין קיים לצד שלישי, יעביר בנוסף העתק המסמכים הנזכרים בתקנת משנה (א).
- (ג) חייב בבדיקת נגישות, חייב בביצוע נגישות וצד שלישי כאמור בתקנת משנה (א) חייבים להעביר לנציב או להציג לו, לא יאוחר מתום עשרים ואחד ימים מיום שנדרשו לכך, העתק מסמך מהמסמכים הנזכרים, בתקנות משנה (א) +(ב) בהתאמה. האמור לעיל יחולו גם על חייב בביצוע נגישות שאחראי להנגשת שטחים משותפים בבנין אם נצבקש ע"י מי שחייב בביצוע נגישות באותם חלקי בנין שהמעבר אליהם דרך השטחים המשותפים. לדיון
- (ד) המסמכים הנזכרים בתקנה זו יכול שיהיו מסמכים בקובץ דיגיטלי בפורמט נפוץ.

13. עיגול תוצאת חישוב

- מספר שהוא תוצאת חישוב לפי תקנות אלה, יעוגל למספר השלם הקרוב, ומחצית מספר תעוגל כלפי מטה.

14. שמירת דינים

- (א) אין בתקנות אלה כדי לגרוע מהוראות כל דין אחר. חלה הוראה בדין המחמירה על הנדרש לפי תקנות אלה – תחול אותה הוראה כאמור.
- (ב) אין בחלופות או בפטורים לפי תקנות אלה כדי לפטור מדרישות לפי הוראות שלפי סעיף 19'ב לחוק, או לגרוע מהן.
- (ג) בכל מקרה של סתירה בין תקנות אלה לתקנות שוויון זכויות לאנשים עם מוגבלות (התאמות נגישות באתר), התשס"ח – 2008⁶ (להלן – תקנות נגישות באתר) לגבי התאמות נגישות באתר, יגבר האמור בתקנות נגישות באתר.

15. תחילה ותחולה והחלה הדרגתית ראשונה על רשויות מקומיות

- (א) תחילתן של תקנות אלה ששה חודשים מיום פרסומן (להלן – יום התחילה), למעט לגבי טפסים או הוראות ראשונים שרשאי הנציב להורות לפי תקנות אלו – רשאי הנציב לפרסמם כאמור בתקנה 6(ב) לפני יום התחילה אך לא לפני יום פרסומן של התקנות. על אף האמור בתקנה 6(ב), תחילתן של טפסים או הוראות שפורסמו כאמור – החל מיום התחילה. **לדין בועדה – הערה:** [החלטה 29.6.2010] ייבחן שוב יחדיו עם התקנות העוסקות בהחלה ההדרגתית לאחר סיום הדיון בהצעת החוק להארכת מועדים
- (ב) ~~מבלי לגרוע מתקנה 8(ה), תחולתן של תקנות אלה על רשות מקומית תהיה על רשות מקומית המנויה בקבוצת הרשויות המקומיות הראשונה כמפורט בתוספת השביעית. לדין בועדה - תחולה על רשויות מקומיות על רקע מכתב שר הפנים מיוני 2009 משרד הפנים התנה את הסכמתו לתקנות בהחלתן על 80 רשויות מקומיות איתנות כלכלית בשלב הראשון (הרשימה רצ"ב). משרד הפנים לא ציין מהו פרק הזמן של השלב הראשון וכיצד תוחל בהדרגה החובה על כלל הרשויות המקומיות עד שנת 2018. הערה: יידון לאחר קבלת התייחסות משרד הפנים – טרם נדון~~

⁶ ק"ת התשס"ח, עמ' 1407.

תוספת ראשונה – בדיקת הנגישות בבנין קיים

(תקנה 2)

סימן א' - כללי

1. הגדרות

- "**בית שימוש נגיש**" – תא בית שימוש שנתקיימו בו הוראות פרט 21;
- "**דרך נגישה**" – תוואי חופשי רצוף, המחבר בין החלקים והחללים הנגישים בבנין קיים לרבות בשטחי החוץ שלו, ובכלל זה אמצעים להתגברות על הפרשי מפלסים, לפי תקנות אלה;
- "**חלק ח1**" – חלק ח1 לתקנות התכנון;
- יחידת איכסון ו-"יחידת איכסון מיוחדת" – כהגדרתם בפרט 8.180 לתקנות התכנון
- "**כבש**" – כהגדרתו בת"י 1918 חלק 1; **לדין בועדה**
- "**מעלון אנכי**" – משטח הרמה חשמלי המותקן דרך קבע ומסלול תנועתו ניצב למישור הרצפה;
- "**מעלון משופע**" – משטח הרמה חשמלי המותקן דרך קבע, ומסלול תנועתו משופע למישור הרצפה;
- "**מקום חניה נגיש**" – מקום חניה המיועד לכלי רכב הנושא תג נכה;
- "**מקום ציבורי לאכסון**" – כל אחד מבין המנויים בפרטים (7), (18) בתוספת הראשונה לחוק וכן **מעון המשמש למגורים של אנשים עם מוגבלות, לילדים, או לקשישים ובכלל זה**, בית אבות, מרכז לטיפול בדרי רחוב, מעון או מקלט לנשים מוכות, ילדים מוכים, הוסטל לגברים אלימים, בית סוהר, בית מעצר, וכל מקום המספק שירותי אכסון או לינה.
- "**ניגוד חזותי**" (Visual contrast) – כהגדרתו בת"י 1918 חלק 1;
- "**ניגוד מישושי**" (Tactile contrast) – כהגדרתו בת"י 1918 חלק 1;
- "**ניוטון**" – הכוח הדרוש כדי להאיץ מסה של 1 ק"ג בשיעור של 1 מטר לשנייה לשנייה;
- "**רוחב פנוי למעבר**" – כמשמעותו בפרט 3.2.1.2 בתקנות התכנון;
- "**רכב גבוה**" – כהגדרתו בפרט 8.30 בתקנות התכנון;
- "**שיפוע**" – באחוזים, הפרש הגובה בין קצות חלק דרך, מחולק באורכו של ההיטל האופקי של חלק דרך כאמור, מוכפל ב-100;
- "**תג נכה**" – כהגדרתו בחוק חניה לנכים, התשנ"ד – 1993;⁷
- "**ת"י 1918 חלק 1**" – תקן ישראלי ת"י 1918, חלק 1 - נגישות הסביבה הבנויה: עקרונות ודרישות כלליות;⁸
- "**ת"י 1918 חלק 2**" – תקן ישראלי ת"י 1918, חלק 2 - נגישות הסביבה הבנויה: הסביבה שמחוץ לבנין;⁹
- "**ת"י 1918 חלק 3.1**" – תקן ישראלי ת"י 1918, חלק 3.1 - נגישות הסביבה הבנויה: פנים הבנין – דרישות בסיסיות;¹⁰
- "**ת"י 1918 חלק 3.2**" – תקן ישראלי ת"י 1918, חלק 3.2 - נגישות הסביבה הבנויה: פנים הבנין – דרישות משלימות לשימושים ספציפיים;¹¹
- "**ת"י 1918 חלק 4**" – תקן ישראלי ת"י 1918, חלק 4 - נגישות הסביבה הבנויה: תקשורת;¹²

⁷ ס"ח התשנ"ד, עמ' 28.

⁸ י"פ התשנ"ט, עמ' 1535.

⁹ י"פ התשס"ב עמ' 585.

¹⁰ י"פ התשס"ז, עמ' 8.

¹¹ י"פ _____, עמ' _____.

¹² י"פ התשס"ב עמ' 585.

2. הכלה (Inclusion principle) ורציפות

- (א) דרך ההגעה של אדם עם מוגבלות משטח ציבורי הגובל בבנין קיים לשטחי חוץ של בנין קיים שמשרתים את הציבור, לכניסה לבנין כאמור ובתוכו למקומות בהם ניתן שירות ציבורי, היא הדרך שכלל הציבור משתמש בה; לענין זה, סטיה מקטע דרך בה הולך כלל הציבור לשם התגברות על הפרש גובה לפי המפורט בפרט 9 לא יחשב כאי עמידה בדרישה האמורה.
- (ב) בתחומי בניין קיים יש לאדם עם מוגבלות נגישות רציפה:
- (1) ממקום חניה נגיש, ממיסעה, לדין בועדה מדרכה, תחנת הסעה, מקום להורדת נוסעים והעלאתם, לבניין עצמו, ככל שהם בתחום הבנין הקיים;
 - (2) מגבול מדרכה או שביל ציבורי הגובלים ומקושרים לבנין.
 - (3) לכל שירות ציבורי וכל מקום שבו ניתן שירות ציבורי נלווה לו (כגון בריכת שחייה וכן בית שימוש, מקלחת, ומלתחה המשרתים את הציבור המבקר בבריכה) ולרבות המעבר העיקרי משירות ציבורי אחד למשנהו;
 - (4) בין שירותים ציבוריים משלימים או נלוים זה לזה שניתנים בבניינים קיימים נפרדים אך סמוכים כגון בקמפוס של אוניברסיטה שמרוכזים בו מספר שירותים ציבוריים בבניינים קיימים נפרדים.

סימן ב' – הגעה לבנין

3. חניה

- במקום חניה של בניין קיים, ובחניון ציבורי קיימים מקומות חניה נגישים ומתקיימות הוראות אלה:
- (א) מתקיימות הוראות סעיף 2.7 בת"י 1918 חלק 2, בכפוף להוראות אלה:
- (1) שהגובה החופשי בדרך בה נוסע רכב אל ובמקומות חניה מקורים לחניית רכב רגיל ורכב גבוה אינו קטן מ-200 סנטימטרים ו-220 סנטימטרים, בהתאמה;
 - (2) שהרוחב החופשי הנדרש לחניית רכב בניצב לכיוון הנסיעה במקומות חניה שאינם חולקים מעבר משותף או שאינם ממוקמים בצמוד למכשול הינו 3 מטרים לרכב רגיל ו-4.5 מטרים לרכב גבוה;
- לענין זה, "חופשי" כהגדרתו בת"י 1918 חלק 1.
- (ב) בין מקום חניה נגיש לבין מעלית או כניסה בבנין קיים, מחברת, לפי הענין, דרך נגישה.
- (ג) מקומות חניה נגישים נמצאים קרוב, ככל האפשר, לפתח מעלית בבנין קיים או לכניסה הנגישה לבנין קיים, וקרוב, ככל האפשר, לדרך נגישה מקורה, אם קיימת; בבנין קיים שיש בו כמה כניסות נגישות ומקומות חניה סמוכים אליהן, ממוקמים מקומות החניה הנגישים בסמוך לכניסות הנגישות; היה חניון ציבורי לא מקורה משרת מקומות ציבוריים סביבו, ישנם מקומות חניה נגישים בחניון כאמור, ככל האפשר, בפיזור בהיקף החניון אל מול המקומות הציבוריים שהוא משרת.
- (ד) היה מקום החניה הנגישה של הבנין הקיים ברחוב:
- (1) הרי שהמרחק אליה מפתח הבנין לאורך הדרך הנגישה אינו עולה על 100 מטרים. ואם דרך הגישה כוללת מדרכה ששיפועה עולה על 5% אזי המרחק האמור לא יעלה על 60 מטרים; ואולם אם זה מקום חניה שמתקיימים בו הוראות פרט משנה (א) והוא משרת מקום ייעודי לאנשים עם מוגבלות, סניף של ביטוח לאומי או לשכת רווחה – אזי רק אם שיפוע דרך הגישה האמורה לא יעלה על 8% והמרחק ממקום החניה לפתח הבנין לא עולה על 60 מטר - היא תחשב מקום חניה נגישה לענין פרט זה;

(2) לגבי מקום חניה נגישה לרכב גבוה – קיימת דרך נגישה לפי תוספת זו שמאפשרת לאדם המתנייד בכסא גלגלים או באמצעי אחר לניידות לצאת מרכב רגיל **ומרכב גבוה לדין בועדה** שחונה בחניה נגישה כאמור ולהגיע לפתח הבנין.

(ה) מספר מקומות החניה הנגישים לרכב רגיל ולרכב גבוה מתוך סך כל מקומות החניה הקיימים הינו כמפורט בטבלה שלהלן:

טור א	טור ב	טור ג	טור ד
סך כל מספר מקומות חניה קיימים	סך כל מספר מקומות החניה הנגישים	מקומות חניה נגישים לרכב רגיל	מקומות חניה נגישים לרכב גבוה
4 - 10	1		1
11 עד 25	2	1	1
26 עד 75	3	2	1
76 עד 100	4	2	2
101 עד 150	5	3	2
151 עד 200	6	4	2
201 עד 300	7	4	3
301 עד 400	8	5	3
401 עד 500	9	6	3
501 עד 1000	9 + 2% מכלל מקומות החניה מעל 500	ההפרש בין האמור בטור ב לטור ד	3+מקום חניה נגישה אחד לפחות לרכב גבוה מוקצה מכל 6 או מכל חלק מ- 6 מקומות החניה הנגישים הנוספים מעבר ל-9 מקומות החניה הנזכרים בטור ב'
יותר מ- 1000	19 + 1% ממספר מקומות החניה מעל 1000	ההפרש בין האמור בטור ב לטור ד	3 + מקום חניה נגישה אחד לפחות לרכב גבוה מוקצה מכל 6 או מכל חלק מ- 6 מקומות החניה הנגישים הנוספים מעבר ל-9 מקומות החניה הנזכרים בטור ב

בפרט זה, "סך כל מקומות חניה קיימים" – הגדול מבין אלה: (1) מספר מקומות החניה הקיימים במקום החניה או החניון הציבורי, לפי הענין, לרבות אלו המוקצים לעובדים או (2) לפי היתר הבניה של מקום החניה או החניון הציבורי, לפי הענין.

(ו) על אף האמור בפרט משנה (ה), המספר המזערי של מקומות החניה הנגישים בחניון המשרת -

(1) אחד או יותר מבין אלה: בית מלון, פנסיון, בית מרגוע, בית אירוח וכיוצא באלה שמספקים בו לינה לזמן קצוב בתמורה ~~והמכיל יחידות איכסון לפחות~~, הינו המספר הגדול בין מספר היחידות המיוחדות לבין מספר מקומות החניה הנגישים הנדרשים לפי הטבלה בפסקה (ה) עבור החניון האמור, לבין מספר מקומות הישיבה המיוחדים שנדרשים במקום להתקלות שנמצא בתוך מקום כאמור, אם נמצא כאמור ולא פחות ממקום חניה נגישה אחד (להלן – מקומות חניה נגישים לאכסון); מספר מקומות החניה לרכב רגיל ומספר מקומות החניה לרכב גבוה הינו לפי השורה בטור ב שבטבלה

שבפרט משנה (ה) שתואמת למספר מקומות החניה הנגישים לאכסון.
החלטה 29.6.10 – הנציבות התבקשה לגבש פתרון חדש לגבי שילוב מספר שימושים במקום ציבורי לאיכסון. הצעת הנציבות – להותיר את הסעיף כפי שהוא

(2) המספר המזערי של מקומות החניה הנגישים בחניון המשרת מקום להתקהלות לפי פרט 28 שמתקנים בו מקומות ישיבה מקובעים, הינו המספר הגדול בין מספר מקומות הישיבה המיוחדים שנדרשים במקום להתקהלות כאמור לבין מספר מקומות החניה הנגישים הנדרשים לפי הטבלה בפסקה (ה) עבור החניון האמור. מספר מקומות החניה לרכב רגיל ולרכב גבוה הינו בהתאם לאמור בסופה לפסקה (1), בשינויים המחוייבים.

4. מקומות להורדת נוסעים ולהעלאתם

במקומות המיועדים להורדת נוסעים ולהעלאתם בשטחי חוץ של בנין קיים, קיימת אפשרות עלייה וירידה למדרכה בשיפוע שלא יעלה על 10% ככל שקיימת דרך נגישה שמובילה למקומות אלו.

סימן ג' – כניסה לבנין

5. הכניסה לבנין קיים

- (א) בבנין קיים שבו כמה כניסות המשמשות את הציבור בגזרות שונות של הבנין -
- (1) אם אין ביניהן קשר תפקודי - יש כניסה נגישה אחת לפחות בכל גזרה שהיא הכניסה המשמשת את הציבור;
- (2) אם יש קשר תפקודי בין גזרות כאמור – חלה פסקה (1) או שיש כניסה אחת עיקרית לבנין הקיים נגישה וממנה יובילו דרכים נגישות לכל שאר הגזרות.
- (ב) בכניסות המיועדות לשימוש הציבור שאינן נגישות לפי תקנות אלה מתקיים פרט 8.56 לתקנות התכנון.
- (ג) בכניסה נגישה בעלת דלת שאינה ניתנת לפתיחה מבחוץ באופן עצמאי יחולו הוראות לפי סעיף 19'ב לחוק ובנוסף -
- קיימת מערכת קשר פנים (אינטרקום) לפי סעיף 2.5 שבת"י 1918 חלק 4. גובה השורה העליונה של הלחיצים לא עולה על-על 140 סנטימטרים מעל לרצפה ומתאפשרת אליה גישה צידית של אדם בכסא גלגלים;
- (ד) בכניסה לבנין קיים יש דלת הסובבת על צירה או דלת הזזה אוטמטית שמתקיימות בה הוראות פרט 15.

סימן ד – דרך נגישה

6. דרך נגישה

- (א) בדרך נגישה מתקיימות הוראות ת"י 1918 חלק 1 בסעיפים -
- (1) 2.7.2 ו-2.7.3 ;
- (2) 2.9; אפשר שבמקום משטח אזהרה בעל ניגוד מישושי הנדרש לפי סעיף זה, ימצא לחלופין מסביב לעצם הבולט מכיוונים מהם הולך רגל עלול להגיע, חפץ ש -
- (i) תחתיתו על הרצפה וראשו מגיע לתחתית העצם הבולט או לגובה 55 סנטימטרים לפחות;

(ii) גבולות היטלו על הרצפה חופפים לגבולות היטל העצם הבולט על הרצפה.

- (ב) פני הדרך יציבים, קשיחים, קבועים ואחידים; הם אינם עשויים מחומרים כגון חלוקי נחל, חצץ, חול או דשא ופניהם אינם בעלי עיבוד גס (כגון עיבוד "טובזה" או "טלטיש גס" באבן טבעית).
 (ג) רוחב מישקים אינו עולה על 1.5 סנטימטרים.
 (ד) לפני ואחרי פתח או דלת, בפרוזדור או במעבר המשנה כיוון בלמעלה מ-30°, וכן כשמצויים הריטים, נמצא תוואי נגיש שמאפשר לאדם עם מוגבלות, לרבות אדם המתנייע בכיסא גלגלים או באמצעי עזר אחר, יכולת תמרון במהלך תנועתו דרך מקומות אלה.
 (ה) תוואי נחשב נגיש לענין פרט משנה (ד) אם מתקיימת בו אחת החלופות א' עד ג' שבטבלה שלהלן ובציור 1 שבנספח לחלק זה:

טור א	טור ב	טור ג	טור ד
חלופות	הממדים A ו-B שבנספח בציור 1	סכום מידות הרוחב A+B אינו קטן מ-	דרישות נוספות
א'	גודלו של כל אחד מהממדים A ו-B בציור 1 (א) הוא 80 סנטימטרים לפחות	2 מטרים	הדפנות התוחמות כל אחד מבין הממדים A או B - מקבילות
ב'	B בציור 1 (ב) הוא רוחב חופשי של 75 סנטימטרים לפחות בפתח כאמור בפרט 12(1)	2.05 מטרים	הדפנות התוחמות כל אחד מבין A או B - מקבילות
ג'	גודלו של כל אחד מהממדים A ו-B בציור 1 (ג) הוא 80 סנטימטרים לפחות	2 מטרים	מתקיימים תנאים אלה: (1) הדפנות התוחמות כל אחד מבין A או B - אינן מקבילות; (2) A ו-B ניצבים אחד לשני, קצותיהם נוגעים זה בזה, כך שהסכום A+B נמדד לאורך פינה קטומה (מסומן D בציור 1(ג)) או עקומה;

(i) כאשר מעבר כאמור בפרט משנה (ה) כרוך במעבר פתח שבו דלת הסובבת על צירה, יכול אדם המתנייע בכסא גלגלים או באמצעי עזר אחר שהגיע בסמוך לדלת, מכל כיוון אפשרי, למשוך את הדלת, לפתוח אותה תוך נסיגה או תנועה הצידה, וכשהיא בדרכו לחלוף על פניה; בפרט מובטח כי יש לו מקום מחוץ לתחום תנועת הדלת כדי לאפשר את פתיחתה. לענין זה, לצורך ביצוע הבדיקה לפי פסקה זו - השטח שתופס אדם בכסא גלגלים הוא כאמור בסעיף 2.6.1 בת"י 1918 חלק 1.

(r) בקצה דרך נגישה ללא מוצא, שרוחבה קטן מ-1.30 מטרים ואורכה עולה על 10 מטרים יש הרחבה שצורתה ושטחה הם לפי הוראות סעיף 2.7.4 לת"י 1918 חלק 1

(ח) בדרך נגישה לפי תוספת זו שארעו בה מקרי החלקה או שלדעת החייב בבדיקת נגישות קיים חשד ממשי שבתנאים הרווחים בדרך בעת שאנשים נוהגים לעשות בה שימוש, אדם העובר בה - יחליק, ננקטו אמצעים למניעת החלקה.

7. הוראות נוספות לשטחי חוץ

(א) בדרך נגישה בשטחי חוץ של בנין קיים מתקיימות הוראות סעיף 2.6.3 בת"י 1918 חלק 2 למעט סעיף 2.6.3.7.

(ב) מקום מוסדר לחציית כביש בשטחי חוץ של בנין קיים, כגון גשר עילי או מעבר תת-קרקעי -

(1) הינו נגיש באמצעות אחד מאלה:

(א) כבש או מעלית;

(ב) מקום מוסדר נגיש אחר לחציית כביש, ובמרחק שאינו עולה על 75 מטרים

ממנו;

(2) שיפוע האורך המרבי בו אינו עולה על 10 אחוזים.

(ג) ממדרכה ומאי תנועה יש מעבר נגיש לדרך באמצעות הנמכת או הגבהת אחד מהם.

(ד) ברהיטי חוץ ובמיתקני חוץ, כגון ספסלים, שולחנות פיקניק, ברזיות, פחי אשפה, ושלטים,

בשטחי חוץ של בנין קיים, המיועדים לשימוש הציבור, לאורך דרך נגישה לאדם עם מוגבלות,

מתקיימים התנאים המפורטים בסעיף 2.9 בת"י 1918 חלק 1 וחל האמור בפרט 6(א)(2)

ובסעיף 2.11 בת"י 1918 חלק 2.

(ה) על אף האמור בפרט משנה (ד), במקבץ של רהיטי חוץ או מיתקני חוץ זהים המצויים סמוך

זה לזה, יכול שהוראות ת"י 1918 חלק 2 בסעיף הדין בריהוט חוץ ומיתקני חוץ מתקיימות

בריהיט או במיתקן חוץ אחד לפחות מכל סוג ממקבץ כאמור.

8. שיפוע בדרך נגישה

דרך נגישה בבנין קיים, ששיפוע האורך שלה, כולו או חלקו הוא כמפורט בטור ב בטבלה

שלהלן, מתקיימות בה הדרישות המפורטות בטור ג לצידו:

טור א	טור ב	טור ג
מספר סידורי	השיפוע באחוזים	הדרישות
1	אינו עולה על 5.0	--
2	בין 5.1 ל-10.0	הדרך היא כבש לפי הוראות פרט 12
3	בין 10.1 ל-12.0	הדרך היא כבש שאורכו אינו עולה על 2.5 מטר ומתקיימות בה הוראות פרט 12
4	שונה מהאמור בשורות 1 - 3 ונמשך לאורך של 50 מ"מ לפחות	הדרך אינה נגישה וקיימת דרך חלופית נגישה שעומדת בדרישות דרך נגישה לפי תוספת זו; בנוסף, בתחילת הדרך ימצא שלט לפי הדוגמה שלהלן שיתקיימו בו הוראות סעיפים 2.2.3 ו-2.2.4 בת"י 1918 חלק 4:

<p>זהירות - שיפוע מסוכן! דרך לא נגישה!</p> 		
<p>בנוסף, בחלקה הגבוהה של הדרך נמצא סימן אזהרה לפי סעיף 2.4.6 בת"י 1918 חלק 2 (כמו כן, הוחלט שהכיתוב על השלט יהיה "זהירות – שיפוע"; הוחלט - אם בטיטות הרויזיה לחלק 4 יוכנס שלט כאמור נפנה לשם במקום שהשלט יופיע כאן</p>		

9. התגברות על הפרשי גובה בין מפלסים שונים בדרך נגישה

- (א) היה מעבר בדרך אל היעד בבנין קיים, כרוך במעבר מדרגה אחת לפחות שגובהה עולה על 1 ס"מ – הרי שדרך זו אינה נגישה. **הערה:** סעיף זה הצהרתי ונובע מהטבלה שכאן בהמשך – מטרתו למנוע בדיקות מיותרות לפיה.
- (ב) היה מעבר בדרך אל היעד בבנין קיים, כרוך במעבר בין מפלסים שהפרש הגובה ביניהם כמצויין בטור א להלן, יש אמצעי להתגברות על הפרש גובה כמצויין בטור ב לצידו:

טור ב	טור א	
אמצעי להתגברות על הפרש גובה	הפרש גובה אנכי בסנטימטרים	
לא נדרש	עד 1	
יש בסף רכיב קבוע ששיפועו אינו גדול מ-50 אחוזים; אפשר שרכיב כאמור נמצא בתחום המדרכה או השביל הציבוריים הצמודים להפרש הגובה ובלבד ש – 1. רוחב המדרכה או השביל באותו מקום לאחר הצבת הרכיב הוא 1.3 מטר לפחות; 2. עומק הרכיב אינו עולה על 10 ס"מ.	עולה על 1 ואינו עולה על 3	
קיים בסף רכיב משופע קבוע או רכיב מדורג קבוע, ויציב לפי הוראות סעיף 2.2.2 בת"י 1918 חלק 3.1; אם רכיב קבוע מונע סגירת דלת או הפרש הגובה הוא כמפורט בתקנה 5(א)(2) – אזי יכול שהרכיב מתקפל מקובע ויציב אל המבנה. בנוסף, אפשר שרכיב כאמור נמצא בתחום המדרכה או השביל הציבוריים הצמודים להפרש הגובה ובלבד ש – 1. רוחב השביל או הדרך באותו מקום לאחר הצבת הרכיב הוא 1.3 מטר לפחות 2. עומק הרכיב אינו עולה על 20 ס"מ. גימור הרכיב בשני צדיו/אגפיו יהיה משופע ולא יעלה על 100% אם יש אפשרות גישה לצדדיו 3. תיקון לוועדה: רכיב שפולש יותר מ-10 ס"מ למדרכה יהיה <u>מובחן בניגוד חזותי לסביבתו</u> .	עולה על 3 ואינו עולה על 6	

עולה על 6 ואינו עולה על 20	נמצא אחד מבין אלה או בדומה להם: (1) כבש לפי פרט 12 לדין בועדה – ויכול שלכבש אין בתי אחיזה ולא אמצעי הגנה בשוליו (2) רכיב מתקפל מקובע אל המבנה ושיפועו במצב פתוח אינו עולה על 12% (3) משווה גובה
עולה על 20	נמצא אחד מבין כבש, מעלית, מעלון אנכי או מעלון משופע, שמתקיימים בו הוראות תוספת ז', שאדם עם מוגבלות בכסא גלגלים יכול לעשות בו שימוש כדי לעבור בין מפלסים לדין בועדה

(ג) בבנין קיים שבו מפלסים שונים מחוברים ביניהם **במדרגות או לדין בועדה** במדרגות נעות ושניתנים בהם שירותים ציבוריים, יש מעלית, כבש, או מעלון אנכי שמחבר בין מפלסים כאמור.

10. מעלית

- (א) עומקו של תא המעלית אינו קטן מ- 120 סנטימטרים, רוחבו אינו קטן מ- 100 סנטימטרים ורוחב המעבר החופשי בדלת אינו קטן מ- 70 סנטימטרים; בפרט זה – "עומק" – המרחק מהמישור הפנימי של אגף דלת התא אל מישור דופן התא הנגדי. מחוץ לתא המעלית, **במפלס הכניסה הראשית לבנין ובמפלסי חניות הרכב לדין בועדה**, רשומים על גבי שלט רוחב המעבר החופשי בדלת ועומק התא;
- (ב) בבנין שבו ניתן שירות ציבורי עם קבלת קהל על ידי המוסד לביטוח לאומי או משרד ממשלתי אחר, בית אבות, קניון, או מקום ייעודי לאנשים עם מוגבלות בניידות – עומקו של תא המעלית המשרת בנין או חלק ממנו כאמור אינו קטן מ-1.40 מטרים, רוחבו אינו קטן מ-1 מטר ורוחב המעבר החופשי בדלת אינו קטן מ-80 סנטימטרים.
- (ג) בדלתות המעלית ישנם אמצעי הגנה למניעת הילכדות בהן או פגיעה מהן.
- (ד) בתא מעלית שיש לה שלוש תחנות עצירה לפחות, ישנם –
- (1) מערכת כריזה המודיעה על מספר הקומה שבה נפתחת דלת המעלית והשירותים הציבוריים העיקריים הניתנים באותה קומה; הכריזה מושמעת בבירור, באיטיות, ובעוצמה הנוחה לשמיעה למי שמצוי בתא המעלית; הכריזה הינה לפחות בשפה רשמית הנפוצה במקום שבו פועלת המעלית;
- (2) אות חזותי לציון מספר הקומה שהגיעה אליה המעלית.
- (ה) על לחיצים בתא מעלית יחולו הוראות אלה:
- (1) קווי האמצע של כל אחד מלחיצי הקומות והאזעקה בתא המעלית אינו עולה על 140 סנטימטרים מעל לרצפת תא המעלית;
- (2) כל מידע הנוגע להפעלת לחיצי המעלית מופיע באופן מובלט על הלחיצ' או לצידו לפי **סעיפים 2.2.4.1 ו-2.2.6 בת"י 1918 חלק 4 בסעיף הדן בשילוט מישושי והינו בניגוד חזותי לסביבתו.**
- (3) לחיצ' קומת היציאה **ימצא- עצמן** הינו בניגוד חזותי וניגוד מישושי לשאר הלחיצים.
- (+) **הוחלט: הסעיף יעבור לתקנות נגישות השירות – לצביה**
- (r) בתחנת עצירה, מחוץ למעלית –
- (1) יחולו סעיפים 5.4.3.1 עד 5.4.3.3 בת"י 2481 חלק 70
- (2) בלוח הלחיצים בתחנת עצירה שמחוץ לתא המעלית מתקיימות הוראות פרט משנה

(ה)(2).

(3) במקום ציבורי לאיכסון, במפלסים שמעל קומת הכניסה הראשית, רשאי החייב בנגישות להחליש את אותות השמע האמורים בפסקה (1) כדי למנוע הפרעה, אם תחנת העצירה של המעלית סמוכה ליחידות האכסון, ובלבד שאותות השמע נשמעים על ידי מי שעומד ליד תחנת העצירה.

(ח) היו בבנין קיים מספר מעליות סמוכות זו לזו המשרתות אותם מפלסים -

(1) עומדות המעליות בהוראות פסקאות (ג), (ד), (ה)(2) ו-(3) ו-(ז);

(2) בנוסף לאמור בפסקה (1), מעלית אחת לפחות עומדת גם בהוראות פסקאות (א) או

(ב) לפי העניין והוראות פסקה (ה)(1) ובנוסף גובה הלחיצים בתחנת עצירה

המשרתים מעלית כאמור בפסקאות (א) או (ב) אינו עולה על 140 סנטימטרים;

המעלית מסומנת בסימון הבין-לאומי לאנשים עם מוגבלות לפי ת"י 1918 חלק 4.

(ט) במעלית עם מערכת פיקוד יעדים מתקיימות, בנוסף על האמור בפרטי משנה (א) עד (ז),

הוראות אלה ובמקרה של סתירה בין פרט משנה זו לבין פרטי משנה (א) עד (ז) - יגברו

הוראות פרט משנה זה.

(1) ת"י 2481 חלק 70 סעיפים 5.2.3, 5.4.2.5 וסעיף 5.4.3.4

(2) יחולו הוראות פרט 8.124(1) עד (3)(ד) וכן פרט 8.125. לתקנות התכנון

(י) בפרט זה, "מעלית עם פיקוד יעדים" - כהגדרתה בפרט 8.30 לתקנות התכנון.

11. מעלון אנכי ומעלון משופע

(א) מעלון אנכי ומעלון משופע -

(1) הינם זמינים ותקינים בכל עת שהמקום הציבורי שהם מצויים בו פתוח לציבור;

(2) מעלון אנכי הינו זמין לשימוש עצמאי;

(3) מצויין עליהם באופן בולט לעין לפי סעיף 2.2.3 בת"י 1918 חלק 4 העומס

המרבי המותר על מעלון כאמור;

(ב) נמצא מעלון משופע בדרך לבית שימוש נגיש, אזי במקום מרחק אופקי מצטבר של 80

מטרים בפרט 21(א)(2) יבוא 50 מטרים.

(ג) לגבי מעלון אנכי - ממדי הרצפה הפנימית של התא ורוחבו הפנוי למעבר במעלון אנכי

שנמצא בבנין קיים מסוג אלו המפורטים בפרט 10(ב), הם כממדי תא מעלית לפי פרט

10(ב).

12. כבש

(א) בכבש בבנין קיים מתקיימים תנאים אלה:

(1) שיפוע הכבש אינו עולה על 10 אחוזים ויכול שלאורך 2.5 מטרים שיפועו אינו עולה

על 12.5 אחוזים;

(2) בכבש שמהלכיו מעוקלים, בכל נקודה לאורך מהלכי הכבש, ברצועה שרוחבה 1.10

מטר לפחות, לא עולה השיפוע האורכי על 10%, ובקטע שאורכו אינו עולה על 2.5

מטר - יכול שהשיפוע האורכי אינו עולה על 12%.

(3) רוחב המעבר החופשי לאורך הכבש אינו קטן מ-1.1 מטרים;

(4) קיים משטח ביניים, שיפועו אינו עולה על 3 אחוזים לכל כיוון; בפרט משנה זה,

"משטח ביניים" – משטח לאורך כבש שנועד למנוחה;

(5) בכבש המגשר על הפרש גובה העולה על 20 סנטימטרים, ישנם בתי אחיזה משני צדדיו לפי פרט 14. בשטחי חוץ, אם הכבש אינו בנוי וצמוד לתוואי הקרקע, אפשר

שהאורך המצטבר של כל אחד מבתי האחיזה לא יעלה על 30 מטרים לדין בועדה

(ב) על אף האמור בפרט משנה (א), אפשר שכבש המגשר על הפרש גובה שאינו עולה על 20 סנטימטרים הינו רכיב מתקפל מקובע למבנה ויציב ששיפועו – בעת שהוא במצב פתוח - אינו עולה על 12%,

13. מדרגות, מדרגות נעות ומסועי לכת

(א) במדרגות מתקיימים אלה:

(1) אם מדרגות אינן חלק מחדר מדרגות –

(א) נמצא בהן בית אחיזה לפי פרט 14 באופן שמאפשר לאדם עם מוגבלות לאחוז בו לפי בחירתו, ביד ימין או ביד שמאל, כגון על ידי שנמצאים בתי אחיזה משני צידי מהלך המדרגות או בית אחיזה יחיד במרכזן;

(ב) בקצה כל שלח בכל מהלך מדרגות מתקיימים הוראות סעיף 2.6.7(ב) לת"י 1918 חלק 3.1.

(ג) במפלס כניסה על ראש מהלך מדרגות נמצא סימן אזהרה שמתקיימות בו הוראות סעיף 2.4.6 בת"י 1918 חלק 2; אם קיים רצף של מספר מהלכי מדרגות שקצותיהם מרוחקים זה מזה אופקית יותר מ-2 מטר יש בראש כל מהלך מדרגות סימן אזהרה.

(2) אם מדרגות הן חלק מחדר מדרגות –

יש בהן בית אחיזה אחד לפחות לפי פרט 14;

בחדר מדרגות שקיים בו שימוש נוסף לציבור, כגון בית שימוש, אזי בנוסף לדרישות פרט משנה (א), מתקיימות בו דרישות פרט 13(א)(1)(ב); אם המעבר ממפלס קומה לחדר המדרגות אינו מופרד על-ידי דלת, קיים סימן אזהרה בראש מהלך המדרגות היורד ממפלס הקומה לפי הוראות סעיף 2.4.6 בת"י 1918 חלק 2.

(3) החלל שמתחת למהלך הראשון של גרם מדרגות חסום למעבר עוברים ושבים, לפי דרישות סעיף 2.9.1 בת"י 1918 חלק 1.

(ב) בפתיח מדרגות נעות ומסוע לכת יש משטח שרוחבו כרוחב המדרגות הנעות או מסוע הלכת,

לפי הענין, עומקו 60 ס"מ, והוא שונה במרקם פני השטח מהריצוף שסביבו. בנוסף, יתקיים במדרגות נעות פרט 8.131(ב)(2) לתקנות התכנון. לדין בועדה [סימון קצה שלח בניגוד

חזותי]

14. בית אחיזה

בבית אחיזה יתקיימו דרישות אלה:

(1) בית-אחיזה מאפשר לאדם עם מוגבלות לאחוז בו לכל אורך הדרך שבה הוא מותקן;

(2) הפן העליון של בית-אחיזה הינו בגובה 85 עד 95 סנטימטרים מפני השטח המוגמרים של הכבש או המדרגות, לפי הענין;

(3) בית אחיזה הינו קשיח, ויציב;

(4) מסביב לבית-אחיזה יש מרווח חופשי לגריפת יד שהיקפו 4 סנטימטרים לפחות מהפנים החיצוניים של בית-האחיזה;

- (5) קטע בית אחיזה באורך 20 ס"מ שתחילתו מקצה בית האחיזה הוא בניגוד חזותי לסביבתו; אולם אפשר שתחילת קטע כאמור תהיה מ-20 הסנטימטרים שלאחר תחילת קצה בית האחיזה. היה זה בית אחיזה שאינו צמוד לקיר - מורכב הקטע האמור משני גוונים בניגוד חזותי זה לזה התופסים כל אחד מחצית מאורך הקטע
- (6) יכול שמסעד העומד בדרישות תקן ישראלי ת"י 1142 מעקים ומסעדים¹³ ישמש גם בית אחיזה, ובלבד שמתקיימות בו פסקאות (1) עד (5).

15. דלתות

בדלתות ובמקום ציבורי לאיכסון – בדלתות יחידה מיוחדת וחלקי המקום המשמשים את כלל הציבור, מתקיימות הוראות אלו:

- (1) רוחבה הפנוי למעבר אינו קטן מ-75 סנטימטרים, ואם היתה הדלת דו-אגפית – רוחבה הפנוי למעבר הנוצר בפתיחת האגף שבשימוש יום-יומי אינו קטן מ-75 סנטימטרים.
- (2) היתה זו דלת לפתיחה אוטומטית, מתקיים בה האמור בפרט 10(ג).
- (3) ידית הדלת נוחה לתפעול, אינה כוללת חלקים חדים; לא נעשה שימוש בידיות עגולות מסוג ידית כפתור בדלת סובבת הדורשת פעולת סיבוב;
- (4) בדלת סובבת הסוגרת על מקום שנדרשת בו פרטיות כגון בית שימוש נגיש, מקלחת נגישה, ומלתחה נגישה, ישנם –
- (א) אמצעי עזר לסגירה לפי סעיף 2.3.7.2 בת"י 1918 חלק 3.1;
- (ב) מנגנון נעילת הדלת מאפשר פתיחת הדלת מבחוץ ללא מפתח, באמצעים זמינים.
- (5) בדלתות מתקיימות הוראות סעיפים 2.3.1 ו-2.3.2 בת"י 1918 חלק 3.1 ובהעדר מנגנון השהיה כאמור בסעיף אפשר שיימצא מעצור לדלת; ואולם אין מגיף על דלת כמפורט בפסקה (4);
- (6) יש אמצעי שמאפשר קיבוע זמני של דלת שמותקן בה מגיף דלת המשמשת למעבר הציבור המבקר בבנין קיים במצב פתוח של הדלת.
- (7) לפני ואחרי דלת נמצאים משטחי תפקוד לפי סעיף 2.3.5 לת"י 1918 חלק 3.1, אך אם רוחב הפרוזדור לפני או אחרי הדלת לא עולה על 130 ס"מ מתקיים האמור בפרט 6(ו).

16. תאורה

בתאורה בדרך נגישה, בעמדת שירות, ובאזור המתנה לקבלת שירות ציבורי, בבנין קיים מתקיימות הוראות אלה –

- (1) הארה טבעית ומלאכותית אינה מסנוורת אדם הנמצא בדרך נגישה, באזור המתנה לקבלת שירות ציבורי או בעמדת שירות.
- (2) בעמדת שירות יש עוצמת הארה מספקת ואחידה לצורך קריאה, כתיבה, באופן שאינו מטיל צל על פניו של נותן השירות; מונע סינוור מקבל השירות ובפרט מכיוון נותן השירות.

¹³ י"פ התשס"ו, עמ' 4206.

- (3) בתנאי התאורה הקיימים נראים פני הדרך לאדם עם ראייה תקינה ההולך עליה ובפרט נראים עצמים שמהווים מכשול לפי סעיף 2.9 בת"י 1918 חלק 1.

האמור לעיל לא יחול בבנין קיים או חלקו שבין מאפייניו של השירות הציבורי שניתן בו הוא תנאי חשיכה כגון בר לחלוקת משקאות (pub) ומועדון לילה.

[סעיף חדש – אושר בוועדה] בהעדרן של הוראות לפי פרק ה' לחוק שלפיהן יש לבצע התאמות נגישות בתקנות אלה, רשאי הנציב להורות הוראות כאמור, בשים לב לתקנות, לרבות תקנות שהליך אישורן טרם הסתיים ולתקנים, לרבות תקנים שטרם אושרו סופית, ויחולו עליהן תקנות 6(ב) ו-6(ג). יראו חייב בביצוע נגישות שביצע התאמות נגישות לפי הוראות הנציב כאילו ביצע את חובתו לפי פרק ה'.

16 א דרך אחרת

בדרך בבנין קיים שאינה אמורה להיות נגישה לפי תוספת זו והמשמשת את הציבור מתקיימים הוראות –

- (1) פרט 6(א)(2) [הערה: סעיף מכשולים בדרך לעיוורים] ואפשר שהוראות סעיפים 2.7.2 ו-2.7.3 בת"י 1918 חלק 1 לא יחולו.
(2) פרט 16(1) ו-3.

17 הכוונה

(א) בפרט זה -

- "סימן מאתר", "סימן מאתר בתוך בניין", "סימן מוביל" – כהגדרתם בחלק ח'1.
"אמצעים להכוונה קולית" – אמצעי המופעל בהימצא אדם העושה בו שימוש במקום מסויים בבנין קיים ומוסר לו מידע קולי, והכל בהתאם להוראות לפי פרק ה' לחוק;
(ב) על בנין קיים חלות הוראות אלה:
פרטים 8.70 עד 8.77 לחלק ח'1 בשינויים אלה:
(1) בכל מקום בפרטים אלה שמופיע "בנין" יראו כאילו היה כתוב "בנין קיים";
(2) בפרט 8.74(ב) המילים " וממנו אל מעלית המצויה במפלס הכניסה" – לא חלה.
(3) בפרט 8.75 –
(א) חלופה א בפרט 8.75 אינה חלה;
(ב) לאחר " במרחק 110 סנטימטרים" יראו כאילו כתוב " בכפוף לכך שאדם העומד לצד קצה הסימן גורם לפתיחה אוטומטית של דלת ההזזה".
(4) בפרט 8.77 המילים " וליד מקום להעלאת נוסעים והורדתם" – לא חלים.
(ג) (1) סימן מוביל בתוך בניין מתחיל מהכניסה העיקרית לבנין ומוביל ממנה לעמדת המודיעין בבנין, וממנה עד לסימן המאתר שמוביל להתקני הפיקוד בתחנה של המעלית המרכזית שבמפלס הכניסה הראשית ; אין בבנין מעלית ועמדת מודיעין, מסתיים הסימן המוביל לפני הכניסה הראשית לבנין. אפשר שבמקום סימן מוביל כאמור קיימים לחלופין אמצעים להכוונה קולית המאפשרים לאדם עם מוגבלות בראיה לזהות כל אחד מהמקומות בבנין הנזכרים בפסקה זו.

(2) הוראות פסקה (1) אינן חלות על בנין קיים שהוא מרכז קניות לרבות קניון ובנין קיים שהוא מקום להתקהלות המשמש למופעים ולבידור, ובמקומן חלות הוראות אלה: בהמשך של סימן מוביל אל הכניסה העיקרית לבנין קיים יש סימן מוביל בתוך הבניין הקיים שמוביל -

(1) במרכז קניות, לרבות בקניון, אל עמדת מודיעין מאויישת, ככל

שקיימת;

(2) במקום להתקהלות המשמש למופעים ולבידור - אל עמדת שירות

מאויישת למכירת כרטיסים לשירותים הציבוריים שבמקום אם נמצאת בבנין גופא;

(3) אולם אם מקום להתקהלות כאמור בפסקה (2) הוא חלק מבנין קיים שעיקר שימוש אינו להתקהלות והכניסה העיקרית אליו היא דרך בנין קיים כאמור, כגון בית קולנוע שנמצא בתוך מרכז קניות, בקניון או במקום לאכסון ציבורי - אין חובה בסימן מוביל לפי פסקה (ג)(2).

(3) חייב בביצוע נגישות יאפשר להעביר בתחומי בנין קיים סימן מוביל הנדרש לפי התוספת התשיעית לתקנות שוויון זכויות לאנשים עם מוגבלות (הסדרת נגישות לשירותי תחבורה ציבורית), התשס"ג-2003¹⁴. (מהו המיקום הנכון לסימן זה?)

(4) מתקיימות הוראות פרט 8.78(ג) לתקנות התכנון או לחלופין קיימים אמצעים להכוונה קולית המאפשרים לאדם עם מוגבלות בראיה לזהות בקלות את התקני הפיקוד שבתחנת המעלית. [הערה: פסקה זו לא תחול היכן שאין חובה להתקין סימן מוביל עד למעליות] בפרט זה - "הכניסה העיקרית לבנין קיים" - הכניסה אליה מגיע רוב ציבור הולכי הרגל לבנין;

(ד) האמור בפסקאות (ב) ו-(ג) חל על בנין קיים שהוא בנין כאמור בפרט 8.70(א) לתקנות התכנון ואינו חל על בנין קיים ששייך למתחם בניינים;

לעניין זה - "מתחם בניינים" (Complex) - שני בניינים קיימים לפחות, המצויים זה בקרבת זה, שניתנים בהם שירותים ציבוריים משלימים או נלווים זה לזה כגון: בית סוהר, קמפוס של מרכז מחקר, אוניברסיטה או בית חולים;

על מתחם בניינים יחולו הוראות אלה -

במתחם בניינים קיימת מערכת התמצאות והכוונה שמאפשרת לאדם עם מוגבלות להגיע -

1. מתחנות להסעת המונים בקרבת הקמפוס לכניסותיו

2. מכניסות לקמפוס ומתחנות להסעת המונים בתוך הקמפוס לפתחי מקומות שבהם

ניתנים שירותים ציבוריים;

מערכת כאמור תותכננה בהתייעצות עם מורשה לנגישות השירות לאחר שהתייעץ עם מורשה מתו"ס.

מערכת כאמור תתבסס, ככל שיידרש, על סימנים מובילים, סימני אזהרה, סימנים מאתרים, אמצעים להכוונת אדם עם מוגבלות בסביבת הרחוב, הכוונה קולית, שלטים לרבות פיקטוגרמות, אמצעים מתאימים אחרים, ושילוב שלהם, והכל בהתבסס ככל האפשר על הוראות חלקי ת"י 1918. **לדין בועדה**

¹⁴ ק"ת התשס"ג, עמ

(ה) בבנין קיים שבו הציבור שוהה עם ליווי צמוד מצד נותן השירות, כגון בבית סוהר, אין חובה שיתקיימו הוראות פרטי משנה (א) עד (ד). חובה לקיים בו את אחד לפחות מפרטי משנה (א) עד (ד) במקום ציבורי לאכסון שתפוסתו 500 איש לפחות וכניסתו ודלפק הקבלה בקרבת הכניסה מאויישים ברציפות 24 שעות ביממה, יכול שבמקום הוראות פרטי משנה (א) עד (ג) יחולו הוראות לפי סעיף 19'ב לחוק [לתק' נגישות השירות: במקום ציבורי לאכסון שתפוסתו 500 איש לפחות וכניסתו ודלפק הקבלה בקרבתה מאויישים ברציפות 24 שעות ביממה, יכול שבמקום הוראות פרטי משנה 21(א) עד (ג) הרי שלבקשת אדם עם מוגבלות בראיה-ממי שמאייש את הכניסה או מדלפק הקבלה, יינתן לו ליווי על-ידי אחד מעובדי המלון עד לקבלה, למעלית, לחדרו או למתקני המלון השונים]. **לדין בועדה**

החלטה 5.7.10: נרשמה בפרוטוקול הודעת הנציבות לפיה לעת כניסת התקנות לתוקף הנציב יתן הוראות בדבר הניגוד המישושי של סימן מוביל, כל עוד לא נקבע בתקנות אחרת. למען הסר ספק על הוראות אלה יחולו תקנה 6(ב) ו-6(ג).

18. במה ומשטח מוגבה

- (א) לבמה ולמשטח מוגבה מקובעים או נמצאים במקום דרך קבע מובילה דרך נגישה לפי הוראות תוספת זו או לחלופין לפי תקנות נגישות השירות; הוביל כבש למקומות כאמור – יכול שאחד מבתי האחיזה שמלווים אותו הינו פריק שבית אחיזה מלווה את הכבש רק מצידו האחד ויכול שרוחב הכבש הינו 1.0 מטר לפחות. בפרט זה, "במה" ו-"משטח מוגבה" - כהגדרתם בפרט 3.9.1.1 לתקנות התכנון.
- (ב) קיימות מדרגות עליה לבמה או למשטח מוגבה יש בית אחיזה משני צידיהם ויכול שאחד מהם הינו פריק.

סימן ה – אזהרה

19. סימון דלתות, מחיצות וקירות שקופים

בדלתות, מחיצות וקירות שקופים מתקיימות הוראות סעיף 2.2.2.13 בת"י 1918 חלק 4 **החלטת ועדה 13.7.2010** - הסעיף הטכני המפורט יימחק מהתקנות ויעבר לועדת המומחים של ת"י 1918 חלק 4 הנמצא בשלב של רויזיה, על מנת שיכלל בה. כאן בתוספת תיותר הפניה לת"י 1918 חלק 4.

20. אזהרה בחלק דרך מוגבה

בבנין קיים שבו נמצא אחד מאלה:

(א) דרך המשמשת הולכי רגל,

(ב) משטח מוגבה שבו נמצא הציבור ואינו משמש למופעים או להרצאות

(להלן – המקום המוגבה)

ומתקיימים במקום המוגבה שני אלה –

- (1) המקום המוגבה גבוה מעל סביבתו הצמודה ב-5 סנטימטרים לפחות, ואינו שפת מדרכה לאורך כביש; הערה לדין – אין הכוונה למקרה של מהלך מדרגות רגיל שיטופל לפי פרט 13
- (2) אין בו במקום המוגבה אמצעים למניעת מעבר לסביבתו;
- אזי לאורך קו המגע בין המקום המוגבה לסביבתו הצמודה האמורה בפסקה (1), מתקיים במקום המוגבה אחד מאלה:
- 1. יש פס בשול המקום המוגבה ובניגוד חזותי לסביבתו ורוחבו בין 10 ל-20 סנטימטרים,

סימן ה – חללים מסויימים בבנין

21. בית שימוש נגיש

(א) בבנין קיים נמצאים בתי שימוש נגישים כמפורט להלן, אלא אם החייב בנגישות פטור לפי תקנה 9(א) או לפי התוספת השישית: [אם פטור לפי תקנה 9(א) או לפי התוספת השישית יש בו בית שימוש לשימוש הציבור או שמיועד לשימוש הציבור – אחד מבתי השימוש לנשים ואחד מבתי השימוש לגברים הוא בית שימוש מותאם עם מאחז יד לפי הנספח לתוספת השלישית לדין בועדה]

(1) המרחק האופקי המרבי שאדם עם מוגבלות צריך לעבור מכל מקום בחלק מבנין קיים או בקומה בבנין קיים, ללא שנדרש לצאת מהבנין לשטחי החוץ שלו, בדרך נגישה אל בית השימוש הנגיש הקרוב ביותר באותה קומה אינו עולה על 100 מטרים;

(2) בכפוף לפרט 11(ב), לא נמצא בית שימוש נגיש בקומה בבנין קיים, לא עולה המרחק האופקי המצטבר שעל אדם עם מוגבלות לעבור מכל מקום בקומה כאמור עד לבית שימוש נגיש שבקומה אחרת בבנין קיים על 80 מטרים בפרט לעניין פרט (א) (1) ו - (2) בית שימוש נגיש הוא אחד מאלה: (א) קיים בית שימוש נגיש אחד לפחות משותף לשני המינים (ב) קיים בית שימוש נגיש אחד לפחות לנשים ובית שימוש נגיש אחד לפחות לגברים (ג) אם יש במדור שירותים עד 3 תאים סך הכל לשני המינים - אזי קיים בית שימוש נגיש אחד לפחות שמשמש את אחד המינים והוא משותף לאנשים עם מוגבלות משני המינים.

והכל בכפוף לכך -

- (1) שאם בית שימוש נגיש כאמור מצוי בשטח ציבורי משותף בבנין קיים - בית השימוש זמין לשימוש הציבור והוא מופעל ומתוחזק על ידי מי שמנהל את הבנין הקיים;
- (2) שסך כל בתי השימוש הנגישים במקום להתקהלות כהגדרתו בפרט 28 שתפוסתו כמפורט בטור א להלן אינו קטן מהמפורט בטור ב לצדו:

טור א	טור ב
תפוסה	מספר בתי שימוש נגישים
עד 500 איש	אחד משותף לשני המינים או אחד לנשים ואחד לגברים
עולה על 500 איש ואינה עולה על 5000 איש	שניים המשותפים לשני המינים או אחד לנשים ואחד לגברים

5000 איש ומעלה	ארבעה, המשמשים לשני המינים או שניים לנשים ושניים לגברים
----------------	---

- (ב) על אף האמור בפרט משנה (א) , בבית קולנוע, בתאטרון, באתר בריכת שחיה, במכון כושר ובאולם שמחות לדין בועדה המצויים בבניין שבו שימושים מעורבים, יימצא בית שימוש נגיש בתוך כל אחד ממקומות אלה אף אם קיימים בתי שימוש נגישים במקומות אחרים באותו בניין מחוץ לתחום של כל אחד מן המקומות האמורים לעיל.
- הבהרה: הכוונה היא שפרט משנה (א) יחול לעניין המרחקים בתוך אותם מקומות המוזכרים בפרט משנה זה ובכפוף לכך שבתי השימוש הנגישים נמצאים בתוך אותם מקומות לרבות הטבלה שתחול על בית בית קולנוע ותאטרון
- (ג) במקום ציבורי לאיכסון – חל האמור בפסקת משנה (א) לגבי אותם מקומות שניתן בהם שירות ציבורי שאינו יחידת איכסון, כגון שירותי הסעדה המצויים בבית מלון, בין אם קיימים או לא קיימים באותו מפלס יחידות איכסון;
- (ד) היה בית שימוש נגיש מחוץ למדור שירותים – יש ליד פתח מדור השירותים של המכוון אל בית השימוש הנגיש הקרוב ביותר.
- (ה) בדלת לתא בית השימוש הנגיש מתקיים אחד מאלה:
- (1) היא נפתחת החוצה, אולם אם מתקיימות בתוך התא הוראות סעיף 2.3.5 בת"י 1918 חלק 3.1 או פרט 6(ו) אפשר שהדלת נפתחת לתוך תא בית השימוש הנגיש;
- (2) נמצאת דלת הזזה, ובלבד שנשמר חופשי רוחב פנוי למעבר של 75 סנטימטרים לפחות; בדלת כאמור מתקיימות הוראות סעיף 2.3.1 בת"י 1918 חלק 3.1 וכן ישנם אמצעי עזר לסגירה לפי סעיף 2.3.7.2 בת"י 1918 חלק 3.1
- (i) ידית פתיחת הדלת הינה בניגוד חזותי לכנף הדלת.
- (r) המידות של בית שימוש נגיש בין קירותיו הפנימיים הינם 1.66×1.36 מטרים ומבנהו כמפורט **בציור 2** בנספח לחלק זה [הערה: נמצא בעמוד האחרון של המקטע];
- (ח) באסלה מתקיימות הוראות אלה:
- (1) באחד מצידו האסלה שאין בו כיור לפי פרט משנה (יא)(1), נשמר מירווח פנוי שרוחבו 75 סנטימטרים לפחות;
- (2) גובה מושב האסלה, בכלל זה תוך שימוש בהגבהה לאסלה, הינו עד 50 סנטימטרים מפני הרצפה; נעשה שימוש בהגבהה לאסלה, הרי שהיא מחוברת חיבור של קבע לאסלה באמצעות צירים באופן שמאפשר לעשות שימוש באסלה יחד עם המגביה או בלעדיו. המגביה עשוי מחומר קשיח וניתן

לחיסוי וניקוי בקלות. הוא מחובר לאסלה בחיבור יציב שמבטיח את עמידותו בתנאי השימוש באמצעות ברגים עשויים מתכת עמידה בשיתוך (קורוזיה).

(3) מי האסלה אינם מודחים רק באמצעי המופעל ברגל.

(4) האסלה או חלקה מובחנת מסביבתה באמצעות ניגוד חזותי על ידי

שימוש באמצעים מתאימים. הערה: לא לדין היום הסעיף לא יועלה לדין

(ט) בבית השימוש ישנם מאחזי יד לפי פרט 22.

(י) בבית שימוש נגיש נמצאים הקבועות והאבזרים הבאים: אסלה, כיור מאחזי יד, מראה, מיתקן לנייר טואלט, מיתקן לסבון נוזלי, מיתקן לייבוש ידיים או לניגובן, אשפתון ומתלה, ומתקיימות בהם הוראות סעיף 2.11.9 בת"י 1918 חלק 3.1 למעט הדרישה ללחצן לקריאת חירום אלא אם דרש אותה גורם הפועל לפי דין.

(יא) בתוך תא בית שימוש נמצא כיור הרצה אשר -

(1) פניו העליונים הינם בגובה של 80 עד 90 סנטימטרים מעל הרצפה;

(2) ברז המים שבו הינו מסוג המאפשר הפעלתו ללא שימוש באצבעות; לברז המופעל בלחיצה תידרש לחיצה קלה בלבד; לא נמצא ברז שהפעלתו רק באמצעות הרגל.

(3) מתחתיו נשמר חלל ברכיים חופשי, פניו ממכשולים בגובה 68 סנטימטרים לפחות מהרצפה;

(יב) קיימת מבואה לבית שימוש נגיש, מתקיימות בה הוראות אלה:

(1) מתקיימות במבואה הוראות סעיף 2.3.5 בת"י 1918 חלק 3.1; או הוראות פרט 6(ו).

(2) קיים במבואה כיור בו מתקיימות הוראות פרט משנה (יא)(2) עד (3), ואם היו מספר כיורים במבואה, כיור אחד מהם עומד בהוראות כאמור;

(3) קיים מיתקן לייבוש ידיים – מתקיימות בו הוראות 2.11.9(ז) בת"י 1918 חלק 3.1.

22. מאחזי יד בבית שימוש נגיש

בבית שימוש נגיש ישנם מוטות אופקיים ואנכיים לפי פרט 8.13(ו) לתקנות התכנון, ואולם החייב בבדיקת הנגישות יבדוק באופן חזותי אם מתקיימות הוראות האמורות בעניין מידות מאחזי היד וכן –

(1) לגבי מאחז היד המתקפל, האם כשהמאחז מובא למצבו האנכי אינו נופל מעצמו למצב אופקי

והאם יש עיוותים במבנה מאחז היד המתקפל, במיוחד באזור ציר הסיבוב;

(2) לגבי כל סוגי מאחזי היד, האם יש סימנים באזור החיבור לקיר של שבר בקיר או במאחז

היד, ווידא תקינות חיבור מאחזי היד לקירובחפיו, והכל לאחר שהבודק השעין את כל כווד משקלו בקצה המאחז המתקפל כשהמאחז במצב אופקי. לענין סעיף זה, מסת הבודק הינה 70 ק"ג לפחות.

23. בית שימוש נגיש, מקלחת ומלתחה בחלל משותף

במקום שנדרש בית שימוש נגיש לפי פרט 18, מקלחת לפי פרט 27, ומלתחה לפי פרט 28 אפשר ששלושתם נמצאים בחלל משותף המשמש לשני המינים, ובלבד שמתקיימים בכל אחד מהם הוראות תקנות אלו כאילו היו חלל נפרד, ונותר מקום לפי סעיף 2.7.4 בת"י 1918 חלק 1.

24. מקלחת

בבנין קיים שיש בו שירות ציבורי של רחצה כגון אתר בריכת שחיה, מקוה טהרה, בית מרחץ, ספא, אולם ספורט, וביחידה מיוחדת במקום ציבורי לאיכסון לפי פרט 25 יש, מקלחת נגישה אחת לפחות לפי פרט 26 או מקלחת נגישה אחת לפחות משותפת לשני המינים בחלל נפרד או מקלחת אחת לפחות בכל אחד מבין מדור נשים ומדור גברים שמתקיימות בה הוראות אלה:

(1) מובילה אליה דרך נגישה לפי פרט 6, ויכול ששטח רצפתה הינו חלק בלתי נפרד משטח התנועה בחלל שהיא נמצאת בו;

(2) שטח רצפת המקלחת הינו 0.90×1.30 מטרים לפחות; בכניסה למקלחת אין כל סף או מכשול ברצפה;

(3) הוקפה המקלחת במחיצות קשיחות, שטח הרצפה הכלוא בין המחיצות הינו 1.50×1.50 מטרים לפחות;

(4) במקלחת יש מושב שמתקיימות בו הוראות אלה:

(א) הוא מושב מתקפל ומידותיו 40×40 סנטימטרים לפחות;

(ב) קצותיו מעוגלים ומרקם פני המושב העליונים מונע החלקה;

(ג) פני המושב נמצאים בגובה 45 עד 50 סנטימטרים מפני הרצפה,

(ד) המושב מותקן למבנה כך שאדם היושב על כסא כאמור יכול להפעיל את הברזים ולהשתמש במזלף; מושב כאמור יכול שהיה פריק.

(ה) המושב לא מפריע לשימוש במאחזי היד או בברזי המים במקלחת, ולא מהווה מכשול כשהוא במצב מקופל לאדם המצוי במקלחת.

(ו) תערך בדיקה חזותית

(1) אם מתקיימות ההוראות האמורות בעניין מושב וכן –

(2) האם יש עיוותים במבנה המושב;

(3) האם יש סימני שבר באזור החיבור לקיר וחיפוי או באזור החיבור למושב

והכל לאחר שהונחה עליו מסה של 120 ק"ג לפחות

(5) בקיר המקלחת בסמוך לברזי ההפעלה שלה, נמצא מאחז יד קבוע לפי פרט 20 ובלבד שהמוט האופקי הינו בגובה שבין 70 עד 90 ס"מ מעל פני הרצפה;

(6) במקלחת יש משטף ידני באמצעות צינור גמיש שאורכו אינו קצר מ-1.20 מטרים; אם קיים בנוסף משטף עליון – יש בורר, המהווה חלק בלתי נפרד מברז המקלחת, שמאפשר בחירת יציאת המים מן המשטף העליון או מן המשטף הידני; את ברז המקלחת והבורר ניתן להפעיל תוך ישיבה על המושב במקלחת – בהקשר זה, ברז המקלחת והבורר אינם נמצאים בין המשתמש היושב על המושב לפי פרט משנה (4) לקיר שמאחוריו; הברזים והמשטף הידני

נמצאים בטווחי הגעה כאמור בסעיף 2.6.3 בת"י 1918 חלק 1 – לדיון

(7) דלתות המצויות באגף המוביל למקלחת הינן ללא מגיף דלת.

(8) אם קיימת אמבטיה –

(א) נמצא אחד מאלה:

- (1) משטח בנוי אופקי שרוחבו 60 סנטימטרים והוא משתרע לכל אורכה של הדופן הקצרה של האמבטיה בצדה המעוגל, באופן שמאפשר מעבר מכסא גלגלים שעומד בצמוד ובמקביל לאמבטיה, אל המשטח ובחזרה; פני המשטח הינם בגובה מפלס פני האמבטיה.
- (2) אדן שמשמש ספסל שרוחבו 25 סנטימטרים לפחות, לאורך הדופן הארוכה של האמבטיה ובגובה מפלס פני האמבטיה.
- (ב) בקיר הצמוד לאורך האמבטיה, נמצאמוט אלכסוני באורך של 1.10 מטרים לפחות; קצהו התחתון נמצא בגובה 5 סנטימטרים מעל דופן האמבטיה, וקצהו העליון נמצא בראש האמבטיה, בגובה שבין 65 עד 75 סנטימטרים מהרצפה;
- מיקום המוט האלכסוני יהיה כך שיאפשר למשתמש להיתמך בהם ולייצב את עצמו בעת כניסה לאמבטיה, שהייה בה ויציאה ממנה.
- (ג) ברז האמבטיה נמצא לאורך הדופן הארוכה של האמבטיה בגובה שאינו עולה על 80 סנטימטרים מפני הרצפה; הברז הוא מסוג ברז עירוב בעל ידית מנוף ובנוסף נמצא מקלח יד עם צינור גמיש; נקודת תלייה אחת לפחות של מקלח היד היא בגובה שאינו עולה על 80 סנטימטרים. הברז ומקלח היד נמצאים בהישג ידו של משתמש היושב על קרקעית האמבטיה.
- (9) במלתחות ובמקלחות המתלים הינם בניגוד חזותי לסביבתם.

25. מלתחה

בבנין קיים שיש בו שירות ציבורי של רחצה או שנהוג להחליף בו בגדים שלא לצורך מדידתם, כגון אתר בריכת שחיה, מקוה טהרה, בית מרחץ, ספא ואולם ספורט, אפשר שקיימת מלתחה נגישה אחת לפי פרט 23 או מלתחה נגישה אחת משותפת לשני המינים בחלל נפרד או מלתחה אחת בכל אחד מבין מדור נשים ומדור גברים שמתקיימים בה הוראות סעיפים 2.1.2 ו-2.1.3 בת"י 1918 חלק 3.2.

סימן ו – פרטי בניין

26. ניגוד חזותי במשתנה וניגוד מישושי בדלת מדור שירותים
- (א) במדור שירותים מובחנת משתנה מהקיר שסביבה באמצעות ניגוד חזותי על ידי שימוש באמצעים מתאימים.
- (ב) על כל אחד מבין דלת מדור שירותים לנשים ודלת מדור שירותים לגברים, או לצדה (בצד הקרוב לידיית הדלת) נמצא שלט מישושי ובניגוד חזותי לסביבתו לפי הוראות ת"י 1918 חלק 4 או אמצעי להכוונה קולית. שבאמצעותם ניתן לזהות כל אחד ממדורים אלה. לדיון בועדה לשירות

27. מפסקים וכפתורי הפעלה על משטח אנכי

באמצעי הפעלה לשימוש הציבור בבנין קיים וביחידת איכסון מיוחדת בפרט, כגון מפסקים, כפתורים, לחצנים, ומתגים, – מתקיימות הוראות סעיף 2.5 בת"י 1918 חלק 1; אם על אמצעי הפעלה לכלול לחצים מובלטים או מידע בניגוד מישושי או חזותי – נמצאים הלחצים בגובה שבין 110 ל-140 סנטימטרים ובלבד שמתאפשרת גישה מהצד לאמצעי הפעלה לפי סעיף 2.6.3.2 בת"י 1918 חלק 1.

(ג) על אף האמור בפרט משנה (ב), במקום ציבורי לאכסון יחול אחד מאלה:
 (1) באמצעי הפעלה כאמור בפרט משנה (ב) מתקיים סעיף 2.5(ד) ו-(ה) בת"י 1918 חלק 1 והם יימצאו בחמישה אחוזים מיחידות האיכסון והחובה לפי פרט משנה זה לא חלה על יותר מ-15 יחידות איכסון;
 (2) אפשר שלבקשת משתמש, וטרם כניסתו ליחידת איכסון שבה הוא אמור לעשות שימוש, התקין איש שירות מטעם המקום ביחידת האיכסון, אמצעים מתאימים לצד או על אמצעי הפעלה כך שמתקיים בהם סעיף 2.5(ד) ו-(ה) בת"י 1918 חלק 1.
 הערה - לתק' נגישות השירות - ינוהל רישום של החדרים עם המפסקים האמורים לפי פסקה (ב)1

סימן ז – מקומות מסויימים

28. מקום להתקהלות
 (א) בפרט זה -
 "מקום להתקהלות" – מקום שמתכנסים בו בני אדם ובכלל זה אולם קולנוע, אולם תאטרון, אמפיאטרון, אולם המשמש בית תפילה, אולם למשחקי ספורט, אצטדיון, אולם אירועים, חדר ישיבות, בית משפט, ובית דין;
 (ב) במקום להתקהלות ישנם מקומות ישיבה נגישים ומקום ישיבה מותאם לאנשים עם מוגבלות המתנייעים בכסא גלגלים או בעזרת אמצעי עזר אחר, לפי הוראות אלה:
 (1) שטח הרצפה החופשי של מקום ישיבה מיוחד לאדם עם מוגבלות הינו ברוחב של 80 סנטימטרים לפחות ובאורך 1.20 מטרים לפחות, הערה לדיון: אין צורך בדרישה [מכוסה בפרט 2];
 (2) על מקומות הישיבה המיוחדים חלים פרט 8.210(1) עד (2) ו-(4) לתקנות התכנון
 (3) אם חזיתו של מקום ישיבה מיוחד גובלת במפלס נמוך יותר וקיימת סכנת נפילה, ישנם בחזית אמצעי הגנה אלה:
 1. סף מוגבה או רכיב הגנה שפניו העליונים בגובה 9 ס"מ לפחות ותחתיתו בגובה 5 ס"מ לכל היותר מעל פני רצפת השטח המיועד לכיסא גלגלים;
 2. מחסום שמונע סכנת נפילה של אדם הולך.
 (4) המקומות המיוחדים לא נמצאים במעברים, לפחות למחציתם צמוד מקום ישיבה רגיל, והכל באופן שמאפשר לאדם עם מוגבלות ראות נוחה למוקד הפעילות במקום כאמור; בנוסף, באולם קולנוע רגיל שמכיל 50 מקומות ישיבה לפחות זווית הראיה האנכית לראש המסך ממקום ישיבה מיוחד אינה גדולה מ-40°; באולם קולנוע רגיל שמכיל פחות מ-50 מקומות ישיבה במקום הזווית האמורה תבוא זווית של ⁹ 45. באולמות שבהם ההקרנה נעשית על מסכי ענק שגובהם גדול מ-12 מטר המיועדים לצפייה תלת-ממדית, נמצאים מקומות ישיבה מיוחדים בשורות האחרונות. החלטת ועדה 13.7.2010 – כדי ליתן פתרון לאדם שבעת ישיבה רגלו ישרה, תיווסף בתקנות נגישות השירות חובה על החייב בביצוע נגישות לפיה לדרישת אדם עם מוגבלות יוצב כסא מותאם במקום ישיבה מיוחד.
 למקומות המיוחדים ומהם מובילה דרך נגישה לשאר השירותים הציבוריים באותו מקום כגון בית שימוש נגיש או מזנון; באצטדיון, באולם המשמש לתחרויות ספורט, ובמקום להתקהלות המשמש למופעים ואירועים המוניים ממוקמים מקומות הישיבה המיוחדים באופן שבעת שהקהל עומד על רגליו הוא לא מסתיר לאדם שיושב במקום

מיוחד.

(5) בנוסף לאמור בפסקאות (3) ו-(4), במקום להתקלות מאורגנת של הציבור שמקומות הישיבה שבו מקיפים מוקד פעילות מכל עבריו ותפוסתו 1,000 איש לפחות (כגון אצטדיון, היכל ספורט או אמפיתיאטרון), יכול שמקומות הישיבה המיוחדים מתחלקים בין שתי הצלעות הארוכות ככל שישנן, ובלבד שבתי שימוש נגישים ומקומות חניה נגישים קיימים בסמוך לצלע כאמור, וכן ישנן דרכים נגישות ממקומות החניה הנגישים ומבתי השימוש הנגישים שמובילות למקומות המיוחדים כמו גם לשאר השירותים הציבוריים במקום התקלות כאמור.

(6) במקום להתקלות מאורגנת של הציבור שמקומות הישיבה בו אינם מקובעים לרצפה, כגון באולם או בגן אירועים וכן בבתי אוכל, שלישי לפחות משטח ההתקלות העיקרי, כיחידה שלמה, הינו נגיש בתוכו וממנו ואל שאר השימושים הציבוריים במקום; נמצא חלק משטח ההתקלות בשטחי החוץ של הבנין הקיים, אזי גם שלישי משטח התקלות בשטחי חוץ הינו נגיש באותו אופן.

(ג) מתוך כלל השטח שמיועד לישיבת הציבור, מובילה דרך נגישה לפי תוספת זו אל המקומות המיוחדים לפחות. לאורך מעבר צמוד לקיר של יציע (טריבוונה) קיים בית אחיזה לפי פרט 14. ואולם אין באמור בפסקה זו כדי לפטור מהמצאות אמצעי הנגשה לאדם עם מוגבלות בראיה לפי תוספת זו.

(ד) על אף האמור בתוספת זו, בבנין קיים שמתקיימים בו שני אלה:–

(1) נערכת בו פעילות טכסית, דתית או רוחנית, באזורים נפרדים לגברים ולנשים דרך קבע, כגון בית תפילה ובית לוויות;

(2) לאחד מאזורים אלה, המיועד לגברים או לנשים, לא מובילה דרך נגישה (בפסקה זו – אזור נפרד), אזי אפשר שמתקיים אחד מאלה:

(א) במפלס נגיש בבנין נמצאת קבוצת מקומות ישיבה הכוללת את כל אלה:

(1) מספר מקומות מיוחדים הנדרשים לפי פרט משנה (ב) עבור האזור

הלא נגיש;

(2) מספר מקומות ישיבה רגילים שמספרם גדול פי 2 ממספר המקומות המיוחדים לפי פסקה (1).

(ב) יכול שלאזור הנפרד מובילה דרך נגישה גם שלא מתוך הבנין.

(ה) על אף האמור בפרט משנה (ב), אפשר שהמקומות המיוחדים נמצאים במפלס שאינו חלק מהיציע ובלבד שמתקיימים כל אלה: 1. מתאפשר ממקום ישיבה מיוחד כאמור צפיה נוחה, השתתפות באירוע ואפשרות לעקוב באופן שוטף על ההתרחשות באירוע 2. לצד המקומות המיוחדים נמצאים מושבים בכמות כפולה ממספר המקומות המיוחדים.

29. עמדת שירות

בעמדת שירות מתקיימים הוראות תקנות נגישות השירות לענין זה.

30. מקום ציבורי לאכסון ויחידת מיוחדת

(א) בפרט זה –

"מקום ציבורי לאכסון א" – מקום ציבורי לאכסון שמועד הוצאת היתר הבניה להקמתו קדם ליום כ"ה באלול התשנ"ה (20 בספטמבר 1995), ;

"מקום ציבורי לאכסון ב" - מקום ציבורי לאכסון שמועד הוצאת היתר הבניה להקמתו ניתן מיום כ"ה באלול התשנ"ה (20 בספטמבר 1995).

(ב) במקום ציבורי לאכסון ישנן יחידות איכסון מיוחדות לפי הוראות אלה:

(1) מספר יחידות האיכסון המיוחדות במקום ציבורי לאכסון מתוך סך כל יחידות האכסון כמפורט בטור א להלן אינו פחות מהאמור בטור ב לצידו לגבי מקום ציבורי לאיכסון א', ואינו פחות מהאמור בטור ג לגבי מקום ציבורי לאיכסון ב':

טור א	טור ב	טור ג
סך כל יחידות האכסון במקום הציבורי	מספר יחידות האיכסון המיוחדות במקום ציבורי לאכסון א'	מספר היחידות המיוחדות במקום ציבורי לאכסון ב'
עד 7	לא נדרש	לא נדרש
מ-8 עד 75	1	1
מ-76 עד 150	2	2
מ-151 עד 225	3	3
מ-225 עד 300	3	4
לכל 75 יחידות אכסון נוספות	1	1

על אף האמור לעיל, לצורך חישוב מספר יחידות האיכסון המיוחדות הנדרשות לפי הטבלה במקום ציבורי לאיכסון המשמש למגורים לתקופות ממושכות כגון מעונות, יחושבו סך כל יחידות האכסון במקום הציבורי שבטור א כדלקמן:

יחידת איכסון המותאמת לשימוש של לא יותר מ-3 משתמשים – תיחשב כיחידת איכסון אחת

יחידת איכסון המותאמת לשימוש של 4 ולא יותר מ-8 משתמשים – תיחשב כיחידת איכסון וחצי

יחידת איכסון המותאמת לשימוש של 9 משתמשים לפחות – תיחשב כיחידת איכסון אחת ו-שלושת רבעי יחידת האיכסון

נוסף על האמור לעיל, אם קיימות חמש יחידות איכסון מיוחדות במקום ציבורי לאיכסון המשמש למגורים לתקופות ממושכות כאמור, אחת מהן לפחות כוללת שני חדרי שניה שאחד מהם לפחות עונה לדרישות הנגישות לפי תוספת זו או לחלופין יחידת איכסון מיוחדת אחת לפחות מקושרת ליחידת איכסון אחרת

מכאן מתחיל הדין ב-18.7.2010

(2) אל יחידה מיוחדת מובילה דרך נגישה; לדין בוועדה - מיותר

(א3) ביחידת אכסון מיוחדת יש שטח לסיבוב לפי הוראות סעיף 2.7.4 דרישות בת"י

1918_חלק 1 ומתאפשר לאדם עם מוגבלות המתנייע בכיסא גלגלים, להגיע למרכיבים השימושיים ביחידה המיוחדת, לרבות חדר רחצה ומרפסת, אם קיימת,

חרף קיומם של רהיטים.

(3) בכל אגף דלת ביחידה מיוחדת קיים מט-אמצעי עזר לסגירה לפי הוראות סעיף 2.3.7.2 בת"י 1918 חלק 3.1 בסעיף הדן באמצעי עזר לסגירה [2.3.7.2];

(5) היחידה המיוחדת מכילה לפחות אסלה, כיור רחצה ומקלחת;

(6) כל קבועות השרברבות על אבזריהן נמצאות כך שנתר מן הצד שניגשים אליהם ממנו מרחב חופשי בקוטר מעגל של 1.30 מטרים לפחות ממפלט הרצפה עד לגובה 68 סנטימטרים לפחות מעל הרצפה;

(7) ביחידה מיוחדת יש מקלחת שמתקיימות בה הוראות פרט 24 27;

(8) גובה מושב האסלה הינו 42 עד 45 סנטימטרים מהרצפה; בנוסף, יש במקום הגבהה לאסלה שאינה מקובעת שלאחר הצבתה מגיע להביא את גובה המושב ל-45 עד 50 ס"מ. הגבהה לאסלה שאינה בשימוש תהיה במקום נגיש בתוך תא השירותים הגבהה לאסלה שאינה בשימוש היתל"ה מתחת למאחז היד הקבוע. בצד האסלה, במקביל לציר האורך שלה, נותר מרחב חופשי ברוחב 80 סנטימטרים לפחות; לצד האסלה ישנם מאחזי יד כאמור בפרט 2022; לדין בוועדה

(9) ברזים ביחידה מיוחדת הינם ברזי ידית או ברזים המופעלים באמצעי אלקטרוני, ומצויים בהישג ידו של אדם היושב בכסא גלגלים;

(10) גובהו העליון של הכיור הינו בין - 80 ל- 90 סנטימטרים מן הרצפה, ומתחתיו שמור חלל חופשי עד לגובה 68 סנטימטרים לפחות; ברז הכיור מורכב לכיור עצמו או למשטח אופקי הצמוד לו; בנוסף מתקיימות הוראות סעיף 2.11.7.2 (א) ו-(ב) בת"י 1918 חלק 3.1, ובמקום ה- "75 ס"מ" בסעיף 2.11.7.2 (א) יבוא – "70 ס"מ". לדין בוועדה

בוועדה

(11) ביחידה מיוחדת נמצאת מראה כאמור בפרט 18(יד);

(12) אבזרי העזר, כגון מתלי מגבות ובגדים, מחזיקי נייר, מיבשי שיער וכיוצא באלה, נמצאים בטווחי הגעה משותפים לפי הוראות סעיף 2.6.4 בת"י 1918 חלק 1 בסעיף הדן בטווחי הגעה משותפים לאנשים המתניידים בכיסא גלגלים ולאנשים הולכים.

(ד) במקום ציבורי לאכסון מן המנויים בפרט (7) בתוספת הראשונה לחוק, שחייב בהמצאותן של יחידות אכסון מיוחדות לפי פרט משנה (ג), מתקיימות הוראות אלה: (1) במספר יחידות אכסון כמספר יחידות האכסון המיוחדות שמקום ציבורי חייב בהמצאותן לפי פרט משנה (ג), נמצא בכל פתח של יחידות אכסון מנעול, הננעל באמצעות מפתח פשוט; (2) מפתח כאמור מאפשר נעילה ופתיחה של דלת בפתח כאמור בפסקה (1) מחוץ ומתוך היחידה במפתח יחיד הזהה לכל הפתחים ולכל היחידות; לענין זה, "מפתח" כגון מפתח פתיחת דלת מעלית המצוי בידי כבאי.

לדין - סעיף זה יחול גם במקום ציבורי לאיכסון מן המנויים בפרט (7) בתוספת הראשונה לחוק שלא חייב ביחידת אכסון מיוחדת – ובמקום כאמור יתקיים ההסדר הנ"ל ביחידת איכסון אחת לפחות

(1ד) מידע בדבר יחידות אכסון עם מנעול כאמור בפסקה (ד) נמסר לפי תקנות השירות.

(ה) בבית אבות ובכל מקום שבו ניתנים שירותי לינה לטווח ארוך לאנשים זקנים עצמאיים -

(1) שיעור יחידות האכסון המיוחדות הינו לפחות 5-10 אחוזים מסך כל יחידות האכסון

בבניין ולא פחות מאחד. במקלחת וליד אסלה יימצא מאחז יד

לדין בוועדה החלטה: נשקלה בוועדה אפשרות להעלות את מס' יח' האכסון המיוחדות ל-10% ובכל החדרים שאינם יח' אכסון מיוחדת להוסיף מאחזי יד בתא שירותים ובמקלחת, משרד השיכון, משרד הבריאות ומשרד הרווחה יעבירו את התייחסותם לאפשרות זו. לדין בוועדה

(2) ביחידת איכסון שאינה יחידת איכסון מיוחדת נמצא מאחז יד במקלחת ומאחז יד בבית השימוש. מאחזי יד כאמור יאפשרו למשתמש להיתמך בהם ולייצב את עצמו. בעת שימוש במקלחת או בתא בית השימוש, לפי הענין, לרבות בעת שנכנס ויוצא ממקומות אלה. לדין בוועדה

(ו) מאחזי היד הנדרשים לפי פרט זה ביחידת אכסון מיוחדת יכול שהינם ניתנים לפירוק ובלבד שהם מאוכסנים בה זמינים לשימוש מייד.

31. מקום לספורט ומשחקים

(א) מקום ציבורי קיים שהוא משטח המשמש לאימונים ולתחרויות ספורט או למשחקים שעשועים כגון כדורת הינו נגיש לאדם עם מוגבלות באופן שיכול לגשת למשטח או לעמדת המשחק שבה ולעשות שימוש או לשחק ולהשתעשע יחד עם שאר הציבור באופן שמקנה לו חוויה דומה לזו של אדם שאינו עם מוגבלות; ל-50% לפחות מהמשטחים המשמשים לאותה מטרה מובילה דרך נגישה לפי תוספת זו, וללא פחות מאחד. עלה שיפוע הקרקע הטבעית בסביבה על 20%, במקום 50% האמורים יבוא 20%.

(ב) במתקן אחד לפחות לשתיית מים המצוי ליד משטח כאמור ב-(א) מתקיים פרט 8.224 בתקנות התכנון.

(ג) אם יש מקומות ישיבה לצד המשטח האמור בפרט משנה (א), כגון מגרש כדורסל שלצידו ספסל, אך לא בהיקף וכמות והמקום הציבורי האמור אינו של מקום להתקהלות כמשמעותו בפרט 28-23, – יש לצד מקומות הישיבה האמורים שני מקומות פ פנויים שבכל אחד מהם יוכלו כסא גלגלים להימצא יחד עם היושבים על הספסל. לדין בוועדה

32. בריכת שחיה

(א) בפרט זה, "אתר בריכת שחיה", ו-"פארק מים" – כהגדרתם בתקנות הסדרת מקומות רחצה (בטיחות בבריכות-שחיה), התשס"ד-152004 (להלן – תקנות הבריכות).

(ב) נוסף על האמור בתקנות אלה יש לאדם עם מוגבלות באתר בריכת שחיה קיים ובפארק מים קיים נגישות רציפה –

(1) לבית שימוש נגיש, למלתחה ומקלחת נגישות לפי פרטים 21-48, 24-26 + 28-25.

(2) מבלי לגרוע מהאמור בפסקה (1), למוקד אחד לפחות מכל סוג מקום מהמפורטים

להלן, אתר הצללה, אתר שיזוף, ופינת פיקניק ככל שקיימים;

¹⁵ ק"ת התשס"ד, עמ' 672.

(3) לשפת בריכת השחייה העיקרית באתר ולשפת בריכת פעוטות לפחות; ובאתר בריכת שחיה שמכיל 3 בריכות לפחות - נגישות עד לשפת מחצית לפחות מסך כל בריכות השחיה באתר ובכללן בריכת השחיה העיקרית ובריכת פעוטות. בנוסף, לבריכת השחיה העיקרית לפחות – קיימת גם נגישות לתוך המים לפי הסעיפים הדנים באמצעי גישה לתוך מים כאמור בסעיף 2.12 בת"י 1918 חלק 2-בסעיף הדן בכניסה למים. לדין בוועדה

- (ג) בבריכות שחיה שבהן נהוג לתחום מסלולים לשחיה מסומנים על קרקעית הבריכה מסלולי השחיה באמצעות פסים בניגוד חזותי לסביבתם.
- (ד) קיימות בבריכת שחיה מדרגות המובילות לתוך המים יש בהן בית אחיזה באופן שמאפשר לאדם עם מוגבלות לאחוז בו לפי בחירתו, ביד ימין או ביד שמאל;

33. בית סוהר ובית מעצר

בבתי סוהר ובבתי מעצר מתקיימים הוראות אלה:

- (1) דרך נגישה רציפה מובילה ממקום חניה נגיש למקומות בבית סוהר ובבית מעצר שמותרת לציבור המבקרים גישה אליהם, לרבות לאזורי המתנה או קבלת שירות, ומקום מפגש עם מבקרים ועם עורכי דין ולבית שימוש נגיש למבקרים.
- (2) יחידות מיוחדות -

(1) סך כל היחידות המיוחדות לפי פרט 25-30 בכל בתי הסוהר ובתי המעצר בישראל אינו פחות מאחוז אחד מסך כל תאי הכליאה בבתי סוהר ובבתי המעצר בישראל, לפי העניין.

(2) שירות בתי הסוהר יורה באלו בתי סוהר ובתי מעצר לפי הענין מבין המצויים בצפון, מרכז, ודרום ישראל (להלן – המחוזות) נמצאות יחידות מיוחדות שמספרן יחסי לכמות תאי הכליאה באותו מרחב, ובלבד שבכל סוג של בתי סוהר ובית מעצר בכל אחד מ מחוזות אלה נמצאות יחידות מיוחדות ולא פחות מיחידה מיוחדת אחת. בפרט משנה זה, "סוג של בית סוהר או בית מעצר" – בית סוהר או בית מעצר המיועד לאוכלוסיה מסוימת, כגון אסירים פליליים, אסירים בטחוניים וכיו"ב.

(3) בבית סוהר ובבית מעצר שנמצאות בהם יחידות מיוחדות לפי פסקת משנה (ב) קיימת לאסיר שהוא אדם עם מוגבלות נגישות רציפה מהיחידה המיוחדת שהוא כלוא בה לכל המקומות בבית הסוהר שבהם נמצא אסיר כחלק משגרת הפעילות בבית הסוהר ובכל המקומות שניתן בהם שירות לאסיר, לרבות חדר אוכל, מרפאה, מועדון, חצר שבה מאפשרים לאסירים להתהלך, מקום מפגש עם עורך דין ועם מבקרים.

(4) בבנין קיים שבו תא לעצירים שבשימוש משטרת ישראל, ובתאי המתנה בבתי משפט ובבתי דין מתקיימים הוראות אלה:

1. לתא לעצירים אחד לפחות מובילה דרך נגישה לפי תוספת זו ויש בו שטח רצפה פנוי ממכשולים שמתקיימים בו הוראות סעיף 2.7.4 ת"י 1918 חלק 1 בסעיף הדן בכניסה.

2. יש בית שימוש נגיש לפי פרט 21-48 שמוליכה אליו דרך נגישה לפי חלק זה מתא לעצירים;

34. מקווה טהרה לדין בוועדה

- (א) במקווה טהרה מסויים מתקיימים כל אלה:
- (1) דרך נגישה לפי תוספת זו מובילה מהכניסה לבנין לבית שימוש נגיש, למקלחת נגישה, למלתחה נגישה ועד לבור הטבילה.
 - (2) לאורך הדרך הנגישה, בצדה האחד, ואם אפשרי מבחינה טכנית – גם בצדה השני, מהמקלחת הנגישה ועד לבור הטבילה, יש בית אחיזה לפי פרט 14 באופן שאדם עם מוגבלות המסוגל להלך, יכול להעזר בבית האחיזה בדרכו מהמקלחת עד לתוך בור הטבילה לרבות בעת שעושה שימוש במדרגות הירידה לבור הטבילה.
 - (3) במקלחת נגישה, ליד בור הטבילה ובתוכו בוצעו הכנות להתקנת ולתפעול מיתקן הרמה המאפשר להכניס אדם עם מוגבלות פיזית לתוך המים ולהוציאו החוצה מהם הכל לפי דיני ההלכה. מיתקן ההרמה יהיה לפי הוראות שיוקנו לפי סעיף 19 יב לחוק השוויון.

- לענין זה, "מקווה מסויים" -מקווה טהרה אחד לפחות שהוא בנין קיים או חלק ממנו (להלן – מקווה קיים), בכל אחד מאלה:
- (1) ישוב שבו 50,000 תושבים יהודים לפחות;
 - (2) יישוב שהורה עליו השר לשירותי דת ובכפוף לאמור בפרט משנה (ג);
- ואולם, אם מתגוררים ביישוב 100,000 תושבים יהודים לפחות יהיה מקווה קיים נוסף על כל 100,000 תושבים יהודים נוספים שעומד בהוראות פרט משנה (א) (דוגמה: יישוב שבו 110,000 תושבים או 199,000 תושבים- יהיה מקווה אחד מסויים וביישוב עם 220,000 יהיו שני מקוואות מסויים)
- (ב) נוסף על האמור בפרט משנה (א), במקווה מסויים כמפורט להלן נמצא מתקן הרמה לפי סעיף 19 יב לחוק השוויון המאפשר להכניס אדם עם מוגבלות פיזית לתוך המים לפי דיני ההלכה ולהוציאו החוצה מהם:

- (1) בישוב שבו 100,000 תושבים יהודים לפחות – לגבי 100,000 התושבים הראשונים – ימצא מקווה מסויים אחד שבו נגישות למים, עבור 300,000 התושבים הראשונים – ימצאו שני מקוואות מסויים שבהם נגישות למים, עבור 500,000 התושבים הראשונים – ימצאו שלושה מקוואות מסויים שבהם נגישות למים; השר לענייני דתות יורה תוך שנה מתחילתן של תקנות מי הם המקוואות המסויים שבהם יבוצעו התאמות הנגישות שיאפשרו לאדם עם מוגבלות להיכנס ולצאת מן המים.
- (2) לפי דרישת –אישה עם מוגבלות שפנתה לשר לשירותי דת באמצעות הרשות המקומית או המועצה הדתית לגבי המקווה המסויים המשמש אותה; הסדר זה לא יחול על מקווה מסויים ביישוב כאמור בפסקה (1).

- (ג) השר לשירותי דת יורה תוך 12 חודשים מתחילתן של תקנות אלה על פריסה ארצית של המקוואות הקיימים שיוקמו לפי תקנות אלו ביישובים שמתחת ל-50,000 תושבים יהודים, כך שאישה עם מוגבלות לא תיסע מעל 20 ק"מ מיישוב מגוריה למקווה הנגיש הקרוב ובאזורים עם צפיפות יישובים נמוכה או אזורים הררים - 30 ק"מ [חלופה שנפסלה - לא תיסע מעל ל-25 ק"מ מיישוב מגוריה למקווה הנגיש הקרוב]

35. מקלטים קיימים - לדין בועדה - סעיף חדש

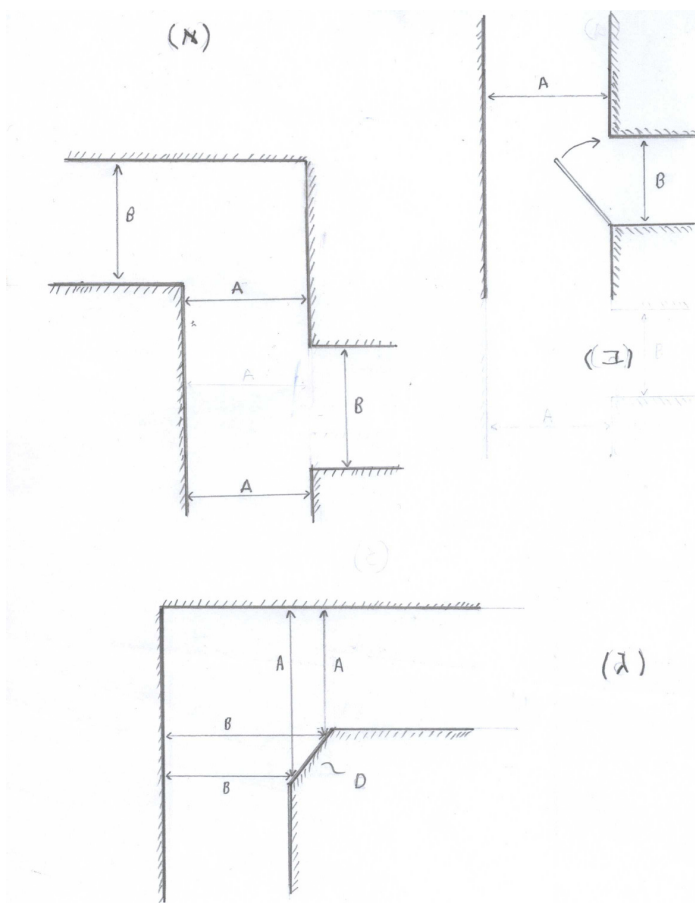
א. במקלט שהוא בנין קיים או חלק ממנו מתקיימות הוראות אלה: במקלט שבו היה הפרש גובה בין מקום נגיש מחוץ למקלט ובין החלל העיקרי של המקלט שאינו עולה על 1.5 מטר, ולאחר שלא הייתה מניעה מסיבות הנדסיות התגברו על הפרש הגובה האמור באמצעות דרך נגישה שאינה כוללת מתקן הרמה.
אפשר שלענין זה, ישולבו רכיבים פריקים ויציבים כאמור בפרט 9 כדי להתגבר על הפרש גובה בסף שאינו עולה על 10 ס"מ.

הסבר: הנגשת מקלט קיים הינו מהלך מורכב מאוד מבחינות רבות ובמקרים רבים אף בלתי אפשרי. מוצעות כאן התאמות מסוימות סבירות עבור מקלטים קיימים שלהם, מראש, לפי מאפיינים שמוצעים בסעיף, פוטנציאל לביצוע התאמות נגישות כאמור. תשומת ליבכם שהסעיף נוסח כסעיף **בדיקה** למקלט קיים.

36. תצפית

לעמדת תצפית המשמשת את הציבור בבנין קיים מובילה דרך נגישה שמאפשרת לאדם עם מוגבלות המתנייד בכסא גלגלים תצפית אל מושא הצפייה. דרך כאמור מובילה גם אל אחד לפחות מאמצעי הצפייה במקום ככל שקיימים.

נספח לתוספת הראשונה



תוספת שלישית - ביצוע התאמות נגישות בבנין קיים

(תקנות 2 (ב) ו-9(ב))

1. בתוספת זו -

"אחרת" - לא נדרשת התקנה - לא מתקיימות כל דרישות הפרט בתוספת הראשונה הדין בנושא;

"חלק ח1" - חלק ח1 לתקנות התכנון;

"טיפוס מעלית" - אפיון מעליות לפי הטבלה שלהלן:

מיקום דלת הכניסה למעלית	רוחב מעבר חופשי מזערי בדלת כניסה למעלית (בס"מ)	גודל תא מעלית מזערי בין הדפנות הפנימיות (בס"מ)	טיפוס מעלית
בדופן המעלית הקצרה	80	125X100	1
בדופן המעלית הארוכה ובלבד שהמרחק בין הדופן הקצרה	110	130X100	1א

באחד הצדדים לקצה מעבר חופשי הקרוב אליה, לא יפחת מ-25 סנטימטרים			
בדופן המעלית הקצרה	80	140X110	2
בדופן המעלית הארוכה ובלבד שהמרחק בין הדופן הקצרה באחד הצדדים לקצה מעבר חופשי הקרוב אליה, לא יפחת מ-30 סנטימטרים,	100	140X110	2א

פרט" – פרט בתוספת הראשונה;

"ת"י 1918 חלק 1" – תקן ישראלי ת"י 1918, חלק 1 - נגישות הסביבה הבנויה: עקרונות ודרישות כלליות¹⁶;

"ת"י 2252 חלק 1" – תקן ישראלי ת"י 2252 חלק 1: משטחי הרמה חשמליים למוגבלי תנועה – כללי בטיחות, מידות ופעולה תפקודית: מעלונים אנכיים¹⁷

"ת"י 2252 חלק 2" – תקן ישראלי ת"י 2252 חלק 2: משטחי הרמה חשמליים למוגבלי תנועה – כללי בטיחות, מידות ופעולה תפקודית: מעלונים משופעים למשתמשים במצב ישיבה, עמידה ובכסא גלגלים, לתנועה במישור משופע¹⁸.

2. התאמות נגישות שנדרשות בבנין קיים לפי התוספת הראשונה כאמור בטור א, יבוצעו לפי האמור בטור ב לצדן ואם התקיימו התנאים לפי תקנה 109 (ב) – תבוצע במקום התאמת נגישות שחובה לבצעה לפי טור ב, התאמת נגישות חלופית אם צויין כך בטור ג:

הערות לדיון:

1. סדר המרכיבים בטור א אינו תואם עדיין את הסדר החדש בתוספת הראשונה (יטופל בשלב העריכה)
2. בשלב עריכת המסמך ננסה להציב את התוספת הראשונה (בדיקת הבנין) בטבלה אחת עם תוספת זו כדי שבטבלה אחת ירוכזו כל הדרישות החל בבדיקה וכלה בביצוע התאמות נגישות

טור א הנושא	טור ב ביצוע התאמות נגישות	טור ג התאמת נגישות חלופית
הכלה ורציפות	לפי פרט 2	<u>אך לגבי פרט 2(א) – אפשר שדרך נגישה בבנין קיים אינה הדרך שכלל הציבור משתמש בה אך תעבור בחלקי בנין קיים הראויים לשימוש הציבור ולא תעבור בשטחים כגון מחסנים, בשטחים טכניים, במטבחים ובמעליות משא ובלבד ככל שהדרך החלופית נוגעת לחניה, הרי שהמרחק ממקום חניה נגיש לפתח הנגיש לא יעלה על 100 מטר לדיון בועדה</u>

¹⁶ י"פ התשנ"ט, עמ' 1535.

¹⁷ י"פ התשס"ד, עמ' 746.

¹⁸ י"פ התשס"ד, עמ' 746.

<p>חסרים מקומות חניה נגישים - יוכשרו מקומות חניה נגישים בכמות המרבית מתוך הכמות הכוללת הנדרשת לפי הטבלה שבפרט 3(ה);</p> <p><u>אם מסיבות הנדסיות לא ניתן להכשיר מקומות חניה נגישים בממדים הנדרשים בחלק ח1.</u></p> <p>אפשר שממדי מקום חניה נגיש יהיה כאמור בפרט 3</p> <p>לדיון בוועדה</p>	<p><u>חסרים מקומות חניה נגישים – יוכשרו מספר מקומות חניה נגישים לפי הטבלה בפרט 3(ה);</u></p> <p><u>לפי פרט 3 למעט בעניין ממדי מקומות חניה נגישים שיש להכשיר ומיקומם שיהיו לפי חלק ח1. לדיון בוועדה</u></p>	<p>חניה</p>
<p>(א) יכול שהדרכים הנגישות יהיו קרובות, ככל האפשר, לדרך העיקרית. לדיון בוועדה הערה: אין צורך משום שנכלל בעיקרון ההכלה בפרט 2 תוס' ראשונה במקום רוחב מדרכה או שביל כאמור</p> <p>(ב) בסעיף 2.6.1 בת"י 1918 חלק 2 בסעיף הדן במדרכות, יכול שיבוצע אחד מאלה:</p> <p>(1) רוחב המעבר החופשי יהיה 110 ס"מ לפחות לאורך שלא יעלה על 500 ס"מ ברציפות, וסך כל המעברים מסוג זה במדרכה או שביל לא יעלה על 4 מעברים לכל 50 מטרים אורך מדרכה או <u>שביל</u> והמרחק בין כל שני מעברים סמוכים לא יפחת מ-2 מטרים;</p> <p>(2) קטן רוחב המעבר ליד מכשול מ-110 ס"מ <u>ומהירות הנסיעה המותרת בכביש הצמוד למדרכה אינה עולה 50 קמ"ש</u>, יבוצעו הנמכות מדרכה לפני ואחרי המכשול באופן שאדם המתנייע בכסא גלגלים או בקלנועית יוכל לנוע גם על הכביש כדי לעקוף את המכשול אך לא יותר מ-40 <u>15</u> מטרים של נסיעה על הכביש בסך הכל. לדיון בוועדה</p>	<p>לפי פרט 7.4</p>	<p><u>הוראות נוספות לשטחי חוץ של בנין קיים</u></p>
<p>אין</p>	<p>לפי פרט 4.5</p>	<p>מקומות להורדת נוסעים ולהעלאתם</p>

אין	לפי פרט 6;8	שיפוע בדרך
<p>לגבי פרט 9(א) – כשהפרש הגובה אינו עולה על 20 ס"מ לפי הפרט האמור ואם עלה הפרש הגובה על 20 סנטימטרים יחול האמור בטבלה להלן:</p>	<p>א) לגבי פרט 7(א) – <u>אם נדרשת התקנת</u> <u>אמצעי התגברות על</u> <u>הפרש גובה –</u> <u>התגברות על הפרש</u> <u>הגובה תעשה לפי</u> <u>חלק ח1; – ואם הפרש</u> <u>הגובה הוא בגבול בין</u> <u>בנין קיים למדרכה או</u> <u>שביל ציבורי - אפשר</u> <u>שההתגברות תבוצע</u> <u>לחלופין לפי פרט 9</u> <u>ובלבד שהפרש הגובה</u> <u>כאמור אינו עולה על</u> <u>20 ס"מ. התגברות על</u> <u>הפרש גובה לפי חלק</u> <u>ח1 או לפי פרט 9 יעד</u> <u>לחלופה של 20 ס"מ</u> <u>הפרש גובה (ועד</u> <u>בכלל) הערה לדיון –</u> <u>אם נכשלה הבדיקה</u> <u>בגלל שלא קיים אמצעי</u> <u>להתגברות על הפרש</u> <u>גובה, תדרש התקנת</u> <u>אמצעי מתאים; אם</u> <u>קיים אמצעי</u> <u>להתגברות כאמור לפי</u> <u>דרישות הבדיקה, אבל</u> <u>האמצעי עצמו לא</u> <u>תקין, אז אפשר</u> <u>שאמצעי ההתגברות</u> <u>על הפרש הגובה יתוקן</u> <u>או שיתוקן אמצעי</u> <u>חלופי להתגברות על</u> <u>הפרש הגובה לפי</u> <u>דרישות הטבלה כאן</u></p>	<p>התגברות על הפרשי גובה בין מפלסים שונים</p>
	<p>א) (ב) לגבי פרט 7(ב) –</p>	

		<p><u>תותקן מעלית לפי</u> <u>ההוראות בתוספת זו</u> <u>הדנות בהתקנת</u> <u>מעלית לפי פרט 7(ב).</u> <u>ובלבד שמעלית תותקן</u> <u>לפי האמור להלן בטור</u> <u>זה בקשר להתקנת</u> <u>מעלית</u> <u>(חלופה לטור ג – יותקן מעלון</u> <u>אנכי לפי ההוראות בתוספת זו</u> <u>הדנות בהתקנת מעלון אנכי)</u> <u>לדין בוועדה</u></p>
<p>אמצעי להתגברות על הפרש גובה (נקבעו מספר חלופות יש לבצע את החלופה המופיעה ראשונה מימין, ואולם אם מתקיים פטור לפי תקנות אלה – תבוצע החלופה שלאחריה, וכך הלאה; <u>פטור כאמור ייתמך בנוסף גם בחוות דעת של מומחה למעליות כשמבקשים להתקין מתקן הרמה המצוי בעדיפות נמוכה יותר ממתקן הרמה שנדרש לפי החלופה הנוכחית): לדין בוועדה</u></p>	<p>הפרש גובה אנכי (ס"מ)</p>	
<p>1. כבש, <u>2</u>-מעלון אנכי <u>א</u> מעלית <u>32</u>. מעלון משופע; כל אחד מאלה יותקן לפי ההוראות בתוספת זו הדנות בהתקנת מתקן כאמור.</p>	<p>עולה על 20 סנטימטרים ואינו עולה על <u>300</u> על <u>150</u> סנטימטרים (ולגבי מקום להתקנה על-עד <u>150</u> ס"מ)</p>	
<p>1-<u>1</u> מעלית, <u>2</u>-<u>א</u> מעלון אנכי, <u>32</u>. כבש <u>43</u>. מעלון משופע; כל אחד מאלה יותקן לפי ההוראות בתוספת זו</p>	<p>עולה על <u>150</u> ס"מ ואינו עולה על <u>300</u> סנטימטרים</p>	

הדנות בהתקנת מתקן כאמור.	(לגבי מקום להתקלות מ-150 ס"מ)	
1. מעלית 2. מעלון אנכי 3. מעלון משופע או כבש	עולה על 300 סנטימטרים	

לגבי בנין קיים שעקב סיבות תרבותיות או דתיות יש מניעה להפעלת אמצעים אלקטרו מכניים במצבים מסויימים אפשר שניתן יהיה להתקין כבש כעדיפות ראשונה | **דיון ועדה**

אם פטור לגבי הכניסה הראשית <u>לבנין</u> תונגש כניסה אחרת לבנין ויתקיימו בה: (1) פרט 5 8 (2) תוביל אליה דרך נגישה לפי התוספת הראשונה (3) יתקיים לגביה ת"י 1918 חלק 4 בסעיף הדין בכניסה נגישה, לגבי שלטי הכוונה וזיהוי. שלטים כאמור יהיו ניתנים לזיהוי גם על ידי מי שמצוי ברכב, בכביש הסמוך לחזית בנין קיים כאמור, ככל שיש תצפית ישירה מרכב לכניסה כאמור; (ב) לפי פרט 8(ב) עד (ד) – אין הערה: סעיפים לא רלבנטיים שלא קיימים	(א) לגבי פרט 8(א) עד (ד) : לפי חלק 4 לגבי פרט 8(ה) : לפי פרט 8(ה) לפי פרט 5 לדיון בוועדה	הכניסה לבנין קיים
אין	לפי פרט 6	דרך נגישה
אין	לפי פרט 16א	דרך אחרת
(א) נדרשת התקנת כבש – לפי חלק ח-1 בכפוף לאמור בפרט 9 (ב) אחרת – אין אין	(א) נדרשת התקנת כבש – כבש יותקן לפי חלק ח 1 ובאותן דרישות שלגביהן לא ניתן לקיים את דרישות חלק ח 1 בהקשר זה – יעמוד בדרישות פרט 12	כבש

	(ב) אחרת – לפי פרט 9-12	
דלתות פניסה	(א) נדרשה התקנת דלת – לפי 15 אך אם נדרשת הריסה של קיר כדי לישים את פרט 15 אזי הדלת תעמוד – לפי בדרישות חלק חלק 1 חלק 15 במקום פרט 15 אחרת – לפי פרט 10	(א) (ב)
סימון דלתות, קירות ומחיצות שקופים	לפי פרט 14 – 19	אין
דלת פנים הערה: הסעיף אוחד עם סעיף דלתות ובוטל	(א) נדרשת התקנת דלתה – לפי חלק 1 חלק 12	(א) (ב)
דרך נגישה בבנין קיים הערה: הסעיף נמצא בחלק אחר של הטבלה	לפי חלק 1 חלק 13	(א) (ב)
בית אחיזה	(א) נדרשת התקנת בית אחיזה – תבוצע יותקן לפי סעיף 2.5.7 בת"י 1918 חלק 3.1, ואם יועד לשטחי חוץ – לפי סעיף 2.3.9 בת"י 1918 חלק 2 חלק 4 בכפוף לאלה: 1. באותן	(א)
	(א) נדרשת התקנת דלת – לפי פרט 10	(א) (ב)
	אין	
	(א) נדרשת התקנת דלתה – לפי חלק 1 חלק 12	(א) (ב)
	לפי חלק 1 חלק 13	(א) (ב)
	(א) נדרשת התקנת בית אחיזה – תבוצע יותקן לפי סעיף 2.5.7 בת"י 1918 חלק 3.1, ואם יועד לשטחי חוץ – לפי סעיף 2.3.9 בת"י 1918 חלק 2 חלק 4 בכפוף לאלה: 1. באותן	(א)

<p>אין</p>	<p><u>דרישות שלגביהן לא ניתן לקיים את דרישות סעיפי התקנים האמורים – יעמוד בדרישות פרט 14</u> <u>2. אם מבקשים להתקין בית אחיזה נוסף על אחד קיים</u> <u>שעומד בדרישות פרט 14 – אזי אפשר שיותקן לפי פרט 14</u> (ב) אחרת – לפי פרט 14</p>	
<p><u>(א) נדרשת הקמה-התקנת מעלית - תותקן מעלית מטיפוס 1 או 1א לפי חלק 1ח בשלט מחוץ למעלית ירשמו מידות העומק ורוחב הדלת (להפנות לסעיף שכבר נקבע) לדין</u></p>	<p>(א) נדרשת התקנת מעלית – <u>אזי (1) אם יש פיר שיכול להכיל לפחות מעלית לפי פרט 10(א) או (ב) – תותקן בפיר מעלית מהטיפוס הגדול ביותר האפשרי ולא קטנה מממדי התא לפי פרט 10 (ואם לא ניתן גם לפי פרט 10 – אזי יש לפעול לפי פסקה (2) להלן. פעולה לפי סעיף זה תלווה בחוות דעת של מומחה למעליות. באשר לדרישות אחרות בהתקנת מעלית - יעמוד בהוראות חלק 1ח (2) אחרת - תותקן מעלית מטיפוס 2 או 2א. באשר לדרישות אחרות בהתקנת מעלית - תעמוד בהוראות לפי חלק ח'1</u> (ב) אחרת – לפי פרט 10 45</p>	<p>מעלית</p>
<p>נדרשת התקנת מעלון – יותקן מעלון לפי הוראות טור ב אך יכול שממדי משטח ההרמה יהיו 125 X 80 – 100; <u>כאשר 125 ס"מ הוא ממד העומק מול הדלת</u> סנטימטרים לפחות ובלבד שהכניסה</p>	<p>(א) נדרשת התקנת <u>מעלון אנכי</u> יותקן מעלון לפי חלק 1ח ובכפוף להוראות אלה:</p>	<p>מעלון אנכי</p>

<p>אליו מהממד הצר. לדין</p>	<p>(1) יתקיימו בו דרישות ת"י 2252 חלק 1 החלות על מעלונים בבניינים שיש בהם גישה לציבור;</p> <p>(2) ממדי משטח ההרמה יהיו 140 X 90-100 סנטימטרים לפחות; עלה הפרש הגובה על 2 מטרים – יותקן בפיר סגור;</p> <p>(3) ימוקם כך שלא יהווה מכשול בדרך הנגישה לפי סעיף 2.9 בת"י 1918 חלק 1 [2.9:1] לענין מכשולים בדרך, והגישה אל החלל שמתחת למשטח ההרמה תהיה מוגנת לפי דרישות ת"י 2252 חלק 1;</p> <p>(ב) אחרת - לפי פרט 16</p>	
<p>אין</p>	<p>(א) נדרשת התקנת מעלון משופע – יעמוד מעלון משופע בדרישות אלה:</p> <p>(1) דרישות ת"י 2252 חלק 2 החלות על מעלונים בבניינים שיש בהם גישה לציבור</p> <p>(3) מעלון משופע ואביזריו במצב סגור, לרבות המסילה לא יחשבו כגורעים מרוחב המדרגות המזערי הנדרש</p> <p>(4) כושר הרמה 225 ק"ג לפחות.</p>	<p>מעלון משופע</p>

	<p>(5) ממדי משטח ההרמה יהיו 75 X 90 סנטימטרים לפחות <u>ובלבד שמאפשר לאדם עם מוגבלות בכסא גלגלים שתופס שטח של 80 על 120 ס"מ</u> (6) <u>מכיל גם מושב מתקפל שמאפשר למשתמש לשבת בו</u> (7) פרט 11. אחרת- לפי פרט 11.46.</p>	
<p>אין</p>	<p>לפי פרט 4713</p>	<p>מדרגות, מדרגות נעות, <u>ימסוע לכת</u></p>
<p>(א) נדרשת התקנת בית שימוש נגיש <u>או שנכשלה הבדיקה לפי פרטי משנה 21(א) עד (ג) או 21(ט) – יותקן בית שימוש-לפי הוראות אלה:</u></p> <p>(1) מידותיו <u>– 161 ס"מ</u> חיפוי הקירות יהיו 475 X 170 סנטימטרים לפחות;</p> <p>(2) האסלה תהיה פינתית;</p> <p>(3) מיקום הקבועות והאבזרים יהיה לפי ציור 2 בנספח של <u>התוספת הראשונה- זו [מפיע בסוף המסמך]- ובשאר הדרישות יתקיימו הוראות פרט 21(ד) – (יט) למעט 21(ט) הערה: אם נטען פטור גם מחלופה זו – יותקן תא שירותים מותאם עם מאחז יד אחד לפחות בכל קבוצת תאים המשרתת גברים או נשים;</u></p>	<p><u>לפי פרט 18(א) עד (ג), ובנוסף –</u> (א) נדרשת התקנת בית שימוש נגיש <u>או שנכשלה הבדיקה לפי פרטי משנה 21(א) עד (ג) או 21(ט) – יותקן בית שימוש נגיש לפי חלק ח1;</u> (ב) אחרת - לפי פרט 21.48(ד) עד (יט) למעט 21(ט)</p>	<p>בית שימוש נגיש</p>

בתא שירותים עם מאחז יד יתקיימו הוראות הספח לתוספת זו. לענין זה, "קבוצת תאים" – שני תאים לפחות אחרת – אין (ב)		
אין	לפי פרט <u>26-49</u>	ניגוד חזותי במשתנה <u>ובמדור</u> <u>שירותים</u>
אין	(א) נדרשת התקנת מאחזי יד בבית שימוש נגיש <u>או</u> <u>שנכשלה הבדיקה לפי פרט</u> <u>22 לגבי ממדי המאחז או</u> <u>מאחז היד המתקפל נופל</u> <u>מעצמו או שנמצאו עיוותים</u> <u>במאחז היד לאחר הבדיקה –</u> יותקן מאחז יד לפי <u>סעיף</u> <u>2.11.6 בת"י 1918 חלק 3.1</u> <u>בסעיף הדן במאחזי יד</u> <u>בשירותים נגישים</u>	מאחזי יד בבית שימוש נגיש
אין	(ב) אחרת – לפי פרט <u>22-20</u>	
אין	לפי פרט <u>17-24</u>	<u>סימן אזהרה</u> זהכונה
<u>אין</u>	לפי פרט <u>20</u> <u>לדין בועדה</u>	<u>אזהרה בחלק</u> <u>דרך מוגבה</u>
אין	לפי פרט <u>27-22</u>	מפסקים וכפתורי הפעלה על משטח אנכי
<u>לגבי בית קולנוע רגיל - שמכיל 50</u> <u>מקומות ישיבה לפחות זווית הראיה</u> <u>האנכית לראש המסך ממקום ישיבה</u> <u>מיוחד תהיה קרובה ככל האפשר ל-40°;</u> <u>ואם מכיל פחות מ-50 מקומות ישיבה –</u> <u>זווית הראיה האמורה תהיה קרובה ככל</u> <u>האפשר ל-45°;</u> <u>לגבי מקום שנערכת בו פעילות טכנית,</u> <u>דתית או רוחנית - החובה לבצע</u>	לפי פרט <u>28-23</u> ובנוסף, לגבי בית <u>קולנוע רגיל - על מנת לעמוד</u> <u>בדרישת זווית הראיה האמורה – כדי</u> <u>להגיע למקום ישיבה מיוחד לא</u> <u>תידרש התגברות על הפרשי גובה</u> <u>בין מפלסים באמצעות מתקן הרמה</u>	מקום להתקלות

התאמות נגישות אינה חלה על חלקים בבנין קיים לפי פרט 23 שעליהם מתרחש טכס דתי, פולחני או רוחני		
אין	לפי הוראות תקנות נגישות השירות	עמדת שירות
(א) נדרשת הקמה יחידה מיוחדת או שנכשלה הבדיקה לפי פרט משנה 30(ג)(1) עד (א3), או (ה) - תוקם יחידה מיוחדת לפי - לפי פרט 25, 30 אחרת - אין	(1) נדרשת הקמת יחידה מיוחדת או שנכשלה הבדיקה לפי פרט משנה 30(ג)(1) או (ה) - תוקם יחידה מיוחדת לפי חלק ח'1. (2) אחרת - לפי פרט 25, 30(ג)(2) עד (12) למעט (ה)	מקום ציבורי לאכסון יחידה מיוחדת
אין	לפי פרט 23, 26	בית שימוש נגיש, מקלחת ומלתחה בחלל משותף
נדרשת התקנת מקלחת - תותקן מקלחת לפי פרט 24, 27	נדרשת התקנת מקלחת - תותקן מקלחת לפי חלק ח'1 אחרת - לפי פרט 24	מקלחת
לפי פרט 25, 28	נדרשת התקנת מקלחת - תותקן מקלחת לפי חלק ח'1 אחרת - לפי פרט 25	מלתחה
אין	לפי פרט 18, 29	במה ומשטח מקום מוגבה
אין	לפי פרט 16, 30	תאורה בדרך נגישה
אין	לפי פרט 31	מקום לספורט ומשחקים
אין	לפי פרט 32, 34	מקווה טהרה אית
אין	לפי פרט 32-33 למעט לגבי בריכת שחיה לספורט כהגדרתה בפרט 21.1.1.1 בתקנות התכנון שעומדת בכללי FINA - ולגבי אותן דרישות לפי פרט 32 שעומדות בסתירה לקיום כללי FINA; לענין זה, "כללי -	אתר בריכת שחיה ופארק שעשועים-מים ספורט

	<p><u>FINA</u> הכללים שקבעה מזמן לזמן הפדרציה הבין-לאומית לשחיה Federation Internationale de natation (FINA) בנוגע לבריכות שחיה לאימונים וספורט. ובכלל זה בעבור משחקים אולימפיים. דין בועדה</p>	
אין	לפי פרט 34 33	בית סוהר ובית מעצר
אין	לפי פרט 35 ובלבד שלא יהיה בביצוע התאמת הנגישות סתירה להוראות תקנות ההתגוננות האזרחית (מפרטים לבניית מקלטים) דין בועדה	מקלטים קיימים
אין	לפי פרט 36	תצפית

ספח – תא שירותים מותאם עם מאחז יד

(4) תנאי סף – אם רוחב התא-בית השימוש בין דפנותיו הפנימיות 80 ס"מ לפחות
יחולו הוראות אלה;

21) גובה פני מושב האסלה מהרצפה בין 45 סנטימטרים ל-50 סנטימטרים [מגביה
אסלה?]; וכן סעיף 2.11.5-בת"י 1918-חלק 3.1
32) דלת התא נפתחת החוצה ויתקיימו הוראות בה פרט 42(5) 15(4) בתוספת
(הראשונה [הערה: זו דלת סובבת הסוגרת על מקום שנדרשת בו פרטיות וניתנת
לפתיחה מבחוץ ללא מפתח]

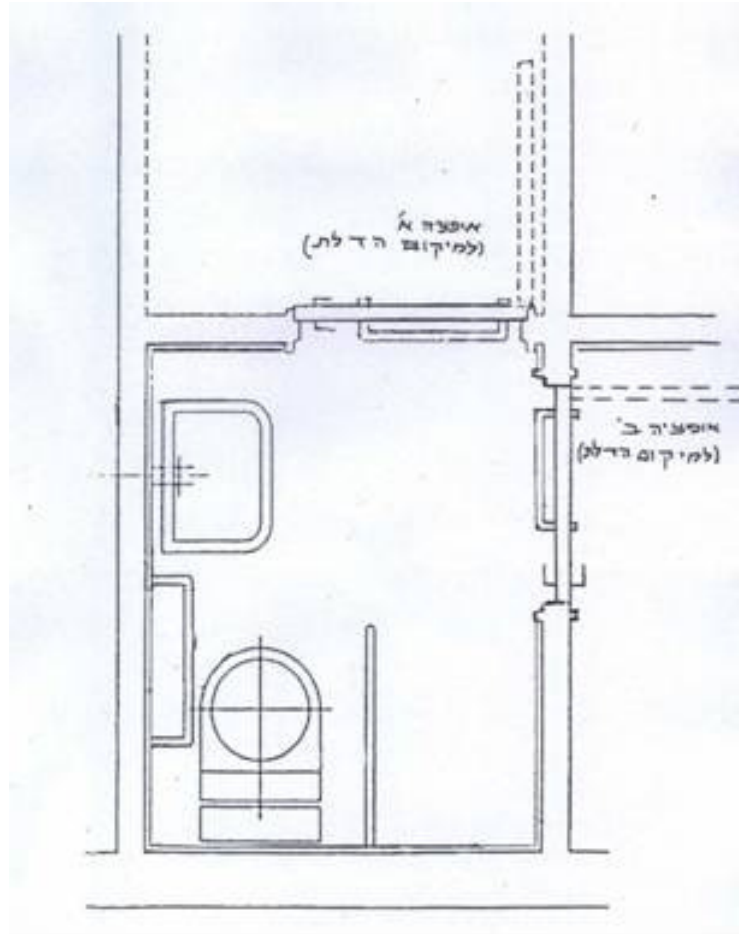
53) ייצא מאחז יד קבוע מצדו האחד של מי שיושב על האסלה, שיתקיימו בו הוראות
(סעיפים 2.11.6.3 ו-2.11.6.4 בת"י 3.1 בפעמים הדנים במאחז יד קבועים
בשירותים נגישים ובהתקנתם-(להלן - מאחז ה-L) למעט בעניינים אלה -
(א) פניו העליונים יהיו בגובה 18 עד 24 סנטימטרים מפני מושב האסלה;

(ג) נקודת המפגש בין המוט האנכי לאופקי תימצא במרחק 20 סנטימטרים
מעבר לקצה הקדמי של מושב האסלה
64) על כנף הדלת החיצונית ייצא שלט ועליו רשום "תא עם מאחז יד".
(

למען הסר ספק, תא-בית שימוש כאמור לא ייחשב בית שימוש נגיש לפי תקנות אלה.

החלט—אם רוחב התא 90 ס"מ לפחות – ייוסף מאחז אופקי שאורכו 60 ס"מ בלפחות בקיר הנגדי
ומול המאחז הראשון, גובהו – כמו המאחז הראשון

ציור 2 נספח
בית שימוש נגיש ומיקום קבועות ואבזרים



תוספת רביעית – פטור מהתאמות נגישות שונות

(תקנה 8)

1. בתוספת זו,

"**התאמות נגישות מסויימות**" - התאמות הנגישות שבתוספת הראשונה למעט אלה המפורטות בפרטים הדנים בחניה נגישה, בכניסה לבנין קיים, סימון דלתות, מחיצות וקירות שקופים, בית אחיזה, התאמות נגישות במעלית, אם קיימת, הנוגעות למערכת כריזה, אותות שמע, אותות חזותיים ולחיצים [45(ג) – 10(ג), (ד), (ה), ו(2)-(3)], במדרגות, מדרגות נעות ומסוע לכת, ניגוד חזותי במשתנה ובמדור שירותים, הכוונה, במפסקים וכפתורי הפעלה ככל שנוגע לאנשים עם מוגבלות ראייה, ומנעול נוסף במקום ציבורי לאיכסון 30(ד), סימן בשולי מקום מוגבה, ותאורה.

"פרט" – פרט בתוספת הראשונה;

יתוסף – הפטורים המפורטים להלן חלים על בנין קיים אם לא חב בהן לפי תקנות התכנון

כנוסחן ערב מתן היתר בניה לבנין כאמור

"שטח" – השטח בבנין קיים, במטרים רבועים, שבו שווה הציבור או מקבל את השירות

הציבור;

2 - גן ילדים פרטי, ומעון ילדים פרטי, שאינם חלק מרשת של גנים או מעונות – פטורים מביצוע התאמות נגישות לפי תקנות אלה.

3. מקומות אלה פטורים מהתאמות נגישות מסוימות -

- (1) יציע (גלריה) ששטחה אינו עולה על 250 מ"ר והשימוש בה זהה לזה שבקומה העיקרית שהיא מצויה בה; לענין זה, "יציע" – כהגדרתו בתוספת השלישית לתקנות התכנון¹⁹
- (2) בנין קיים ששטח כל קומה בו אינו עולה על 400 מטרים רבועים ומכיל לא יותר מ-4 קומות ובו שילוב מקומות ציבוריים שהם משרדים, בתי מלאכה או תעשייה לדיון בועדה ובלבד שהשימוש הציבורי בהם אינו ניתן על-ידי חייב בביצוע נגישות הנדון בתקנה 910(ה), למעט מפלסים בבנין כאמור שהפרש הגובה האנכי בינם ובין מפלס הקרקע הצמודה לדרך המובילה אליהם אינו עולה על 1.5 מטרים;
- (3) מקום ציבורי לאכסון המכיל עד 7 [כולל] חדרי אירוח (צימרים) פטור מהתאמות נגישות מסוימות בשטחים הציבוריים במקום כאמור;

4. חייב בביצוע נגישות פטור מביצוע התאמות נגישות כדי להנגיש הפרש גובה העולה על 15 סנטימטרים בין פני דרך ציבורית לסף הכניסה הראשית לבנין קיים אם נתקיימו כל אלה:

- (1) בחזית מסחרית לאורך רחוב, המרחק מקצה דרך ציבורית לכניסה הראשית למקום ציבורי קיים כאמור אינו עולה על 1 מטר; דיון
- (2) שטחו של המקום הציבורי הקיים אינו עולה על 100 מטרים רבועים;
- (3) הבנין הקיים אינו חלק מבנין שקיים לגביו גורם אחד המנהל את שטחיו המשותפים כגון חנות בתוך בנין הקיים המשמש מרכז קניות שלגביו קיים גורם אחד המנהל את שטחיו המשותפים.

5. מקום ציבורי לאיכסון שנתקיימו בו כל אלה:

- (1) מכיל עד 75 יחידות איכסון;
- (2) במועד הוצאת היתר הבניה להקמתו, ואם לא הוצא היתר – אילו בתחילת מועד בנייתו הוצא היתר בניה, לא חייב היה ביחידות מיוחדות לפי תקנות התכנון;
- (3) קיים הפרש גובה בדרך המובילה ממפלס דרך ציבורית למפלס כניסה למקום ציבורי כאמור או בין חניה למפלס כניסה כאמור ועד לחלל במקום ציבורי כאמור שבו ניתן וראוי להקים יחידה מיוחדת, ובהפרש גובה זה לא מתקיים האמור בפרט 7 לתוספת

¹⁹ "יציע" - חלל המשתרע בחלקה העליון של קומה, בין תקרתה לבין רצפת יציעה, מוקף קירות בחלקו והיקף רצפתו קטן מהיקף רצפת הקומה;

הראשונה;

(4) הפרש הגובה האמור בפסקה (3) יהפוך לנגיש רק אם יותקן בו מתקן הרמה. פטור מהתאמות נגישות מסויימות, ובלבד שפטור כאמור לא יחול על חלקים במקום ציבורי לאכסון שבהם ניתנים שירותים ציבוריים המיועדים לציבור כולו ולא רק למתאכסן במקום ציבורי כאמור.

5. חייב בנגישות האחראי להנגשת חלק מבנין קיים שהגישה אליו היא דרך רכוש משותף [להפנות להגדרה] (להלן – חייב לחלק בנין) שקיים בדרך אליו הפרש גובה מצטבר לאורך מדרגות שעולה על 1.5 מטר, פטור מהתאמות נגישות מסויימות כל עוד מי שחייב בנגישות לגבי שטחים משותפים פטור מביצוע התאמות נגישות בשטחים אלה. חייב כאמור לגבי שטחים משותפים חייב להודיע לחייב לחלק בנין תוך 21 ימים ממועד התגבשות הפטור על קיומו. **דין**

לענין רישוי עסקים – חייב בנגישות –
א. שהשלים ביצוע החובות לפי תקנות אלו בנוגע לעסקו ערב מועד מתן חוות דעת מורשי הנגישות הנדרשות לפי רישוי עסקים, ובנוסף,
ב. חוות דעת המורשים הכילה התייחסות להשלמות המתבקשות בבנין קיים כתנאי להשלמת רצף הנגישות עד לעסק האמור, ו-
ג. הוא העביר לחייב בנגישות של מרכיבי הנגישות החסרים את רשימת המרכיבים החסרים בדרישה לבצעם – יראו אותו כמי שביצע את חובותיו לפי תקנות אלו לענין חוק רישוי עסקים

לדיון

הערה: התוספת החמישית נמחקה בעקבות תיקון תקנה 2

1. תוספת ששית - פטורים מבית שימוש נגיש

(פרט 2148א) לתוספת הראשונה)

1. בתוספת זו -

"הל"ת" – כמשמעותם בתקנות התכנון והבניה (בקשה להיתר, תנאיו ואגרות), התש"ל - 1970

"שטח" – השטח בבנין קיים, במטרים רבועים, שבו שווה הציבור או מקבל את השירות הציבורי;

בנין קיים פטור מבית שימוש נגיש בכפוף למפורט להלן –

2.

א. לא מצוי בו בית שימוש המשמש בפועל את הציבור המבקר בו, ואין בו בית שימוש המיועד לפי הל"ת לשימוש הציבור;

ב. בנין קיים שהוא גן ילדים פרטי, ומעון ילדים פרטי, שאינם חלק מרשת של גנים או מעונות

ג. בנין קיים או חלק ממנו ששטחו עד 100 מ"ר, אפילו יש בו בית שימוש לשימוש הציבור, פטור מבית שימוש נגיש, ובכפוף לאחד מאלה:

1) אם הבנין הקיים חייב בבית שימוש מיוחד לפי תקנות התכנון כנוסחן ערב מתן היתר בניה לבנין כאמור – אינו פטור לפי תוספת זו; 2) כמפורט בטבלה שלהלן:

ממדים מרביים שמזכים בפטור מבית שימוש נגיש	הבנין הקיים לפי התוספת הראשונה לחוק
לא פטור	בנין שעיקר שימושו הוא בית שימוש לציבור, תחנת דלק, משרד או מקום המשמש, בדרך כלל, ארגון עובדים או מפלגה
מכיל פחות מ-25 סועדים	מסעדה, בית קפה, בר או כל מקום שמגישים בו מזון ומשקאות שמצוי בקומת קרקע
שטחו אינו עולה על 50 מ"ר	מסעדה, בית קפה, בר או כל מקום שמגישים בו מזון ומשקאות, אם הוא מצוי בקומה מעל או מתחת למפלס קומת הקרקע, מקום שנערכת בו פעילות טכסית, רחנית או משמש כבית תפילה ובלבד שמקום כאמור אינו חלק ממקבץ מבנים המכיל מקומות עם שימוש ציבורי דומה, בית תמחוי שאינו ברשות מוסד ממשלתי, לאומי או רשות מקומית, ספריה לעיון [ספריה להשאלה – 100 מ"ר – לדיון – להעביר ל-150 מ"ר]
שטחו אינו עולה על 150 מ"ר	בית מרקחת, מקום לממכר תרופות שלא בבית מרקחת, מכבסה לרבות שירות לניקוי יבש, סוכנות ביטוח, סוכנות לתיווך מקרקעין, סוכנות נסיעות, סנדלריה, מרכז אינטרנט, גלריה, בנין המשמש באופן קבוע לתערוכות
שיש בו לא יותר משש עמדות עבודה	מוסך
שטחו אינו עולה על 250 מ"ר	מרכול, מכולת, סופרמרקט, כלבו, מקום למכירת מזון, חנות, קיוסק, או כל מקום המשמש לקניות או להשכרת ציוד

תוספת שביעית

תוספת שביעית

רשימת איתנות לשנת 2008	
1	באר טוביה
2	כני שמשון
3	בקעת בית שאן
4	ברנר
5	גולן
6	גוש עציון
7	גזר
8	גן רוזה
9	דרום השרון
10	הגליל העליון
11	הערבה התיכונה
12	חד חברון
13	זבולון
14	חבל אילות
15	חבל יבנה
16	חבל מודיעין
17	חוף אשקלון
18	חוף הכרמל
19	חוף השרון
20	יוזב
21	מגידו
22	מנחה בליטין
23	מונשה
24	מעלה יוסף
25	משגב
26	נתל שורק
27	עמק חפר
28	עמק יזרעאל
29	עמק לוד
30	רמת נגב
31	שומרון
32	שער הנגב
33	תמר
79	סה"ב

רשימת איתנות לשנת 2008	
עיריות	
1	אריאל
2	אשדוד
3	אשקלון
4	נבמתים
5	הרצליה
6	חולון
7	חיפה
8	טירת כרמל
9	יבנה
10	כפר סבא
11	כרמיאל
12	מעלה אדומים
13	נס איונה
14	נצרת עילית
15	נשר
16	נתניה
17	פתח תקווה
18	קריית מוצקין
19	ראש העין
20	ראשון לציון
21	רחובות
22	רמת גן
23	רמת השרון
24	רעננה
25	תל אביב-יפו
מקומיות	
1	אבן יהודה
2	אורנית
3	אזור
4	אפרת
5	בית אל
6	גן יבנה
7	יקנעם עילית
8	כוכב יאיר
9	כפר יזנה
10	כפר שמריהו
11	כפר תבור
12	לחמיס
13	מנדל תפן
14	סביון
15	עמר
16	טרדשיה
17	סערין
18	קרני שומרון
19	ראש פינה
20	רמת הובב
21	שוחם
אזוריות	

_____ התש"ע _____ (2010_____)

(חמ 3-3609)