



הכנסת מרכז המחקר והמידע

י"ח בתמוז תשע"ו

24 ביולי 2016

מימון ממשלתי למחקרים בנושא התמכרויות לסמים ובנושא קנאביס

מסמך זה נכתב לבקשת חברת הכנסת תמר זנדברג, יושבת ראש הוועדה המיוחדת של הכנסת למאבק בנגעי הסמים והאלכוהול, והוא עוסק במימון ממשלתי של מחקרים על התמכרויות לסמים בכלל ובתוך כך על מימון מחקרים על ההשפעות השליליות של הקנביס לצד תועלות השימוש הרפואי בו. במסמך נציג רקע לסוגיית המחקר בנושא קנאביס והתמכרויות, ולאחר מכן נציג נתונים על מימון ממשלתי של מחקרים בנושאים אלו בשנים 2010-2015 כפי שנמסרו ממשד הבריאות, ממשד המדע הטכנולוגיה והחלל, ממשד הכלכלה והתעשייה, מהקרן הלאומית למדע, מהמכון לחקר שירותי בריאות ומהרשות הלאומית למלחמה בסמים ובאלכוהול.

1. מבוא

שדה המחקר המדעי והיישומי מאופיין בריבוי הגופים המממנים מחקר וכן בריבוי מוסדות המבצעים מחקר. דבר זה מקשה על מיפוי כלל מקורות המימון למחקר, בין אם מדובר בכלל המחקר בישראל ובין אם מדובר בתחום מחקר מסוים, כמו תחום הבריאות או ענף מסוים בו כגון בריאות הנפש.¹ עקב קשיים אלה, במסמך זה נתמקד במיפוי המימון הממשלתי של מחקרים על התמכרויות לסמים בכלל ובתוך כך על ההשפעות השליליות של הקנביס לצד תועלות השימוש הרפואי בו, ולא בכלל מקורות המימון.

תקציבים ממשלתיים למימון מחקר מדעי בישראל ניתנים על-ידי כמה גופים:

1. **הוועדה לתכנון ותקצוב (ות"ת) של המועצה להשכלה גבוהה** מתקצבת את פעילותן השוטפת של האוניברסיטאות ובמסגרתה את פעילות המחקר שלהן;²
2. **הקרן הלאומית למדע** מעניקה מענקי מחקר על בסיס תחרותי ועל פי מדדי מצוינות מדעית, והיא מקור המימון הציבורי המרכזי למחקר מדעי בסיסי בתחומי הידע השונים.³ לפי דוח הוועדה לקידום וייצוג נשים במוסדות להשכלה גבוהה משנת 2015, תמיכות הקרן מהוות כשני-שלישים מסך מענקי הקרנות למחקר בסיסי בישראל;⁴
3. **תקציבי המחקר של משרדי הממשלה**, המחולקים על ידי המדען הראשי של כל משרד, מתקצבים מחקר בסיסי ויישומי בתחומי האחריות והעניין של כל משרד, ולעיתים של גופי

¹ לניסיון מהזמן האחרון למפות את הגופים המממנים מחקר בתחום בריאות הנפש והקשיים הכרוכים בכך, ראו: Rand 2016, [Mapping the global mental health research funding system](#) accessed July 19th, 2016.

² רועי גולדשמיט, **תקצוב המחקר האקדמי בישראל**, 23 ביולי 2009, מרכז המחקר והמידע של הכנסת.

³ **הקרן הלאומית למדע**, כניסה אחרונה ב-18 ביולי 2016. הקרן מקדמת מחקר במדעים מדויקים וטכנולוגיה, במדעי החיים והרפואה, במדעי הרוח ובמדעי החברה.

⁴ המועצה להשכלה גבוהה ומשרד המדע הטכנולוגיה והחלל, **דוח הוועדה לקידום וייצוג נשים במוסדות להשכלה גבוהה**, יולי 2015, עמ' 54.



הכנסת

מרכז המחקר והמידע



הכנסת מרכז המחקר והמידע

המחקר הממשלתיים שבאחריותם.⁵ נוסף על כך, חלק מהמשרדים מתקצבים פרויקטים במסגרת הסכמי שיתוף פעולה מדעיים עם מדינות אחרות;⁶

4. **קרנות ומוסדות ציבוריים אחרים** המממנים מחקרים בתחומי פעילותם אחרותם (למשל, המכון הלאומי לחקר שירותי בריאות המממן מחקרים מתקציב ממשלתי ייעודי,⁷ הרשות למלחמה בסמים ובאלכוהול, המממנת מחקר מתקציבה,⁸ והאגודה למלחמה בסרטן המממנת מחקר מתרומות ציבוריות⁹).

נוסף על מקורות המימון הממשלתיים, בהם נתמקד במסמך זה, פעילות המחקר והפיתוח בישראל ממומנת גם על ידי תרומות פילנתרופיות, בעיקר מחו"ל; קרנות ממשלתיות ממדינות אחרות; ומקורות מימון מהמגזר העסקי בארץ ובחו"ל.¹⁰

לפי נתוני הלשכה המרכזית לסטטיסטיקה, **בשנת 2012 הושקעו בישראל כ-41 מיליארדי שקלים במחקר ובפיתוח אזרחי**.¹¹ נציין כי ההשקעה במחקר ופיתוח אזרחי, לפי הגדרות הלמ"ס, אינה כוללת רק קרנות מחקר, אלא כוללת הוצאות ייצור שוטפות, עלות עבודה, חומרים, מוצרי אנרגיה ותשומות ביניים אחרות, וכן השקעה בנכסים קבועים הכוללת רכישות בניינים, ציוד, כלי רכב ומוצרי הון קבועים אחרים.¹²

⁵ שני גופי המחקר הממשלתיים העיקריים הם מינהל המחקר החקלאי (מכון וולקני) שבאחריות משרד החקלאות ומינהל המחקר למדעי האדמה והים במשרד התשתיות הלאומיות. בנוסף, יש לציין כי ברוב משרדי הממשלה פועל מדען ראשי של המשרד אשר קידום המחקר היישומי בתחומי פעילות המשרד נתונה לאחריותו. ראו: רועי גולדשמיט, [מידע על מחקר מדעי ומחקר ופיתוח בישראל](#), 3 בפברואר 2011, מסמך מרכז המחקר ומהידע של הכנסת.

⁶ משרד הבריאות למשל שותף במימון קבוצות מחקר רב-לאומיות כחלק מ-EraNet, ומקצה לכך משאבים בהתאם להתחייבויותיו. ראו: משרד הבריאות, [שיתוף פעולה בינלאומי במחקר JPI/ERA-NET](#), כניסה אחרונה ב-14 ביולי 2016.

⁷ המכון הלאומי לחקר שירותי בריאות ומדיניות הבריאות, [מענקי מחקר](#), כניסה אחרונה ב-24 ביולי 2016.

⁸ [חוק הרשות הלאומית למלחמה בסמים ובשימוש לרעה באלכוהול](#), תשמ"ח-1988.

⁹ האגודה למלחמה בסרטן, [מענקי מחקר, מלגות ופרויקטים](#), כניסה אחרונה ב-14 ביולי 2016.

¹⁰ האקדמיה הישראלית למדעים, [דוח מצב המדע בישראל](#), 2013.

¹¹ הלשכה המרכזית לסטטיסטיקה, השנתון הסטטיסטי לישראל 2015, [לוח 26.2: הוצאה לאומית למו"פ אזרחי](#), לפי [מגזר מבצע ומגזר מממן](#), כניסה אחרונה ב-18 ביולי 2016.

¹² הלשכה המרכזית לסטטיסטיקה, מחקר ופיתוח: [מבוא - הסברים, הגדרות ומקורות](#), כניסה אחרונה ב-18 ביולי 2016.



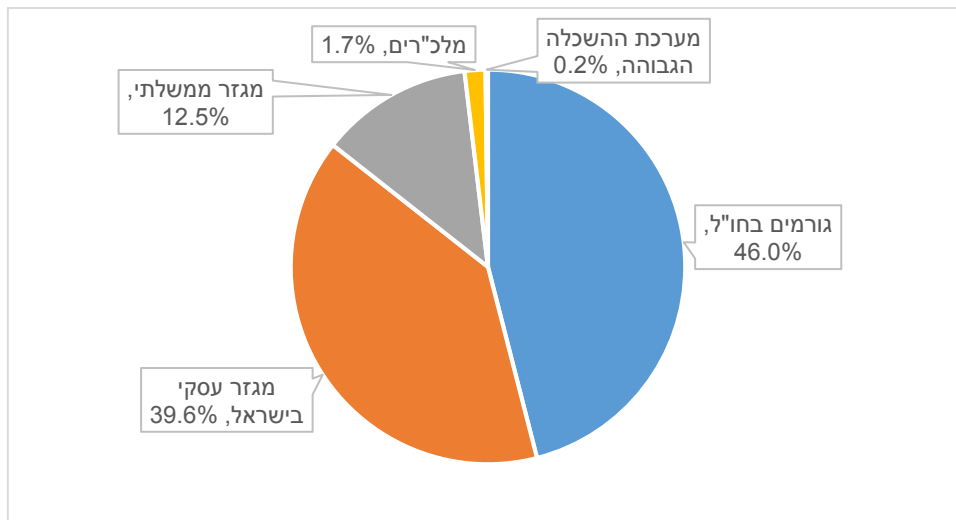
הכנסת

מרכז המחקר והמידע



הכנסת
מרכז המחקר והמידע

תרשים מס' 1: הוצאה לאומית למחקר ופיתוח אזרחי לפי מגזר מממן, 2012¹³



מהנתונים שהוצגו לעיל עולה כי חלקו של התקציב הממשלתי מסך התקציב למחקר ופיתוח אזרחי מצומצם – 12.5% - ולמעשה מימון המחקר והפיתוח האזרחי בישראל נסמך בעיקר על מקורות עסקיים, ועל מקורות ממשלתיים ופרטיים מחו"ל. מנתוני הלשכה המרכזית לסטטיסטיקה לשנת 2012 עולה כי מתוך כלל המימון למחקר ולפיתוח אזרחי בישראל, **לא רק המימון הממשלתי**, כ-84% מסך המימון למחקר ופיתוח הושקע במחקר שהתבצע במגזר העסקי, כ-13% הושקע במחקר שהתבצע במוסדות להשכלה גבוהה, 2% הושקע במחקר שהתבצע במגזר הממשלתי, וכ-1% הושקע במחקר שהתבצע במלכ"רים.¹⁴

מימון מחקרים על-ידי **משרדי הממשלה** נעשה על-ידי המדען הראשי של כל משרד באמצעות פרסום קולות קוראים לקבלת הצעות למחקרים בנושאים הנקבעים על-ידי כל משרד, וזאת בהתאם לתחומי אחריותו ופעילותו ובהתאם לסדרי העדיפויות שקבע. בחירת הצעות המחקר שיזכו למימון ממשלתי נעשית על ידי ועדות שיפוט מקצועיות בלשכת המדען הראשי של כל משרד, לפי קריטריונים מדעיים וסדרי עדיפויות מקצועיים, ולעיתים הבקשות עשויות להישלח לשיפוט לסוקרים חיצוניים.¹⁵

¹³ הלשכה המרכזית לסטטיסטיקה, השנתון הסטטיסטי לישראל 2015, [לוח 26.2: הוצאה לאומית למו"פ אזרחי לפי מגזר מבצע ומגזר מממן](#), כניסה אחרונה ב-18 ביולי 2016. לפי הגדרת הלמ"ס בקטגוריה "בגורמים מחו"ל" נכללים תמיכה ממשלתית ממדינות אחרות, מכירת מו"פ שבוצע, תרומות, מענקי הון והעברות הון מגורמים מחו"ל; בקטגוריה ה"מגזר העסקי" נכללים חברות פרטיות וחברות ממשלתיות הפועלות על פי בסיס עסקי; בקטגוריה ה"מגזר הממשלתי" נכללים משרדי ממשלה, רשויות מקומיות, מוסדות לאומיים, המוסד לביטוח לאומי ומלכ"רים השייכים או הממומנים בעיקר ע"י הממשלה, למעט המוסדות בקטגוריה "השכלה גבוהה"; בקטגוריה "מערכת ההשכלה הגבוהה" נכללים התקציבים המיועדים למחקר שמעבירה הועדה לתכנון ותקצוב (ות"ת) לאוניברסיטאות המחקר בישראל; ראו: הלשכה המרכזית לסטטיסטיקה, מחקר ופיתוח: [מבוא - הסברים, הגדרות ומקורות](#), כניסה אחרונה ב-18 ביולי 2016.

¹⁴ הלשכה המרכזית לסטטיסטיקה, השנתון הסטטיסטי לישראל 2015, [לוח 26.2: הוצאה לאומית למו"פ אזרחי לפי מגזר מבצע ומגזר מממן](#), כניסה אחרונה ב-18 ביולי 2016.

¹⁵ ראו למשל: משרד הבריאות, [הליך השיפוט והטיפול בהצעות המחקר](#), כניסה אחרונה ב-18 ביולי 2016.

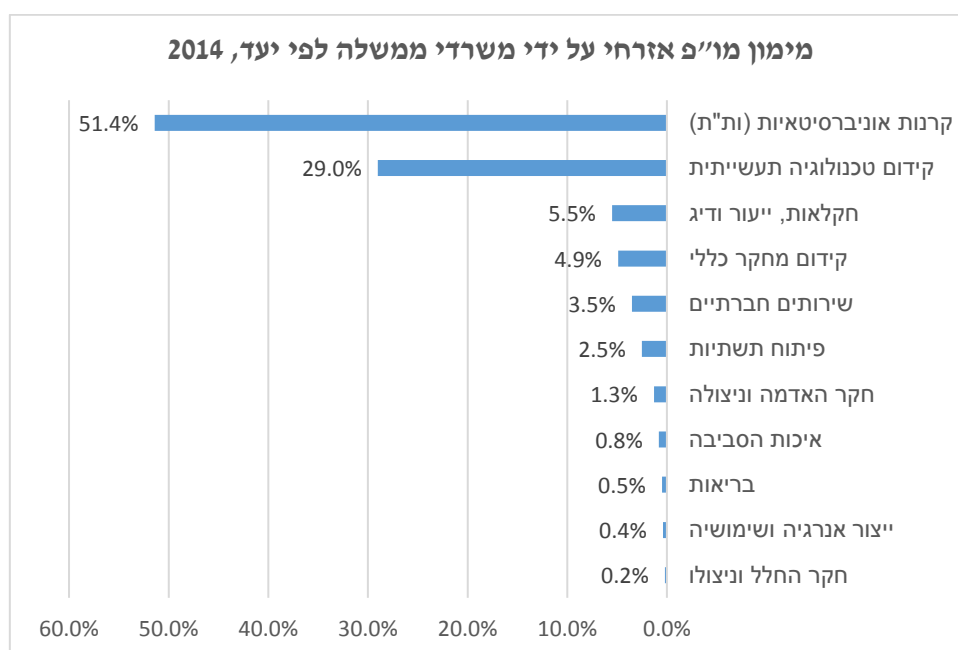




הכנסת
מרכז המחקר והמידע

לפי נתוני הלמ"ס, בכל אחת מהשנים 2012-2014 כ-0.5% מסך התקציב של משרדי הממשלה שהוקצה למחקר ופיתוח אזרחי הופנה למחקר בתחום הבריאות.¹⁶ עם זאת, נציין כי נתון זה אינו כולל את המחקר הרפואי המתבצע במוסדות להשכלה גבוהה שבחלקו ממומן על ידי תקציב ממשלתי (ות"ת, הקרן הלאומית למדע). להלן נציג את נתוני הלמ"ס על מימון המו"פ האזרחי על ידי משרדי ממשלה בשנת 2014.

תרשים מס' 2: מימון מחקר ופיתוח אזרחי על ידי משרדי הממשלה לפי יעד, 2014¹⁷



מהתרשים לעיל ניתן לראות כי שיעור המימון הממשלתי של מחקר ופיתוח אזרחי בתחום הבריאות מדורג במקום נמוך בהשוואה לתחומים האחרים.

2. רקע: ביצוע ומימון מחקר בנושא התמכרויות וקנאביס בישראל

בטרם נציג את הנתונים על מימון מחקרים בנושא קנאביס והתמכרויות, נסביר להלן את ההקשר הרחב יותר של המחקר בתחומים אלה והמורכבות הקיימת בו.

מחקר מדעי בסיסי ויישומי בנושא ההתמכרויות וכן בנושא קנאביס עשוי להתקיים במגוון תחומי ידע ודיסציפלינות מדעיות, במסגרת מחקר בסיסי, מחקר יישומי, סקרים או מחקרי מדיניות. מימון מחקרים אלה עשוי להגיע ממקורות ממשלתיים, ציבוריים או פרטיים-עסקיים.

¹⁶ הלשכה המרכזית לסטטיסטיקה, השנתון הסטטיסטי לישראל 2015, [לוח 26.3: מימון מו"פ אזרחי על ידי משרדי ממשלה, לפי יעד](#), כניסה אחרונה ב-18 ביולי 2016.

¹⁷ שם.





הכנסת מרכז המחקר והמידע

קנאביס מוגדר בפקודת הסמים המסוכנים [נוסח חדש] התשל"ג-1973,¹⁸ כ"סם מסוכן" שחל לגביו איסור שימוש, כאשר לפי הפקודה והתקנות בסמכות מנכ"ל משרד הבריאות להתיר שימוש בקנביס למטרות רפואיות ולמחקר. על-פי סעיף 12 של פקודת הסמים המסוכנים "השימוש בסם מסוכן מותר אם הוא לצורך ריפוי והסם סופק למשתמש מאת רוקח, רופא או רופא וטרינרי בתנאים האמורים בסעיף 11(3) או סופק על פי רשיון."¹⁹

לצד היותו סם מסוכן הכיר משרד הבריאות בכך שקיימות עדויות לכך שקנביס עשוי לסייע ולהקל על חולים הסובלים ממצבים רפואיים מסוימים ולכן התיר את השימוש הרפואי בקנאביס, בהתאם להתוויות שאישר, ובפיקוחו.²⁰ היחידה לקנאביס רפואי (להלן: היק"ר), שהוקמה בשנת 2013 באגף רוקחות במשרד הבריאות, היא הסוכנות הממשלתית האחראית לפיקוח והסדרת תחום הקנאביס לשימוש רפואי ולמחקר, וזאת מתוקף פקודת הסמים המסוכנים ותקנותיה, והחלטות הממשלה בנושא.²¹ **במסגרת הסדרת המחקר בקנאביס בישראל, כל מחקר בקנאביס המתקיים בישראל נדרש לקבל רישיון מהיק"ר, וזאת בהתאם לנוהל לביצוע מחקרים רפואיים בבני אדם שפרסם משרד הבריאות.**²²

סעיף י"ב בהחלטת הממשלה בנושא שימוש בקנאביס למטרות רפואיות ולמחקר מיוני 2016, העוסק במחקר, מציין כי "משרד הבריאות מעוניין בקידום הידע המבוסס מחקרית ובהתאם בקשות למחקרים רפואיים, קליניים או מו"פ אמצעי מכשור רפואי (אמ"ר) שבהם יש שימוש בקנביס. ניתן יהיה להמשיך ולהגיש בהתאם להנחיות שפורסמו באתר משרד הבריאות ובהתאם לכללים הנוגעים למחקר רפואי וההנחיות להגשת בקשות למחקרים בהם יש שימוש בקנביס."²³ מלשון ההחלטה ניכר כי משרד הבריאות מעוניין בקידום המחקר בנושא קנביס, וכי הוא נוטה לאשר מחקרים בנושא, אך אין בה אזכור להקצאת משאבים ממשלתיים למימון מחקר בנושא.

יתרה מכך, נראה כי בנושא זה ישנם שני קשיים מרכזיים: ראשית, כיוון שקנאביס מוגדר בפקודה כחומר מסוכן, המחקר בנושא זה עשוי להתמקד בהשפעותיו לרעה ובהתמכרות לו, אולם מנגד, התרת השימוש בקנביס למטרות רפואיות מובילה גם לצורך שהמחקר בנושא זה יעסוק בהשפעותיו ובתועלתיו הרפואיות.

¹⁸ [פקודת הסמים המסוכנים \[נוסח חדש\] התשל"ג-1973](#)

¹⁹ שם, סעיף 12.

²⁰ החלטת ממשלה מספר 1587 בנושא [שימוש בקנביס למטרות רפואיות ולמחקר](#) מיום 26 ביוני 2016, תוספת; משרד הבריאות, [היחידה לקנביס רפואי \(יק"ר\)](#), כניסה אחרונה ב-19 ביולי 2016. לגבי ההתוויות המוכרות כיום על-ידי משרד הבריאות השימוש בקנאביס למטרות רפואיות ראו: פלורה קוך דבדוביץ', [השימוש בקנאביס למטרות רפואיות בישראל וההתוויות המופרות של קנאביס](#), 9 ביוני 2015, מרכז המחקר והמידע של הכנסת.

²¹ [החלטת ממשלה מס' 3609](#) בנושא פיקוח והסדרת מקור לאספקת קנאביס למטרות רפואיות ולמחקר, 7 באוגוסט 2011; [החלטת ממשלה מס' 1050](#) בנושא שימוש בקנביס למטרות רפואיות, מיום 15 בדצמבר 2013.

²² משרד הבריאות, [הנוהל לביצוע ניסויים רפואיים בבני אדם](#), מהדורה שניה, פברואר 2016. לפי הנהל, בקשות למחקר הקשור לקנאביס חייבות בבחינת המתאר הניסויי המבוקש ואישור מקדים להיתכנות הניסוי של היק"ר.²² היק"ר תציג את הבקשה בפני "ועדת המו"פ לנושא קנביס" ולאחר הדיון בבקשה תשיב לפונה באם ניתן לאשר את הבקשה באישור המקדים-אישור היתכנות. לאר קבלת אישור מקדים תוגש בקשה לניסוי קליני ולאחר אישור הבקשה בוועדת הליסינג, הבקשה תועבר למשרד הבריאות בשני העתקים, האחד למחלקה לניסויים קליניים, והשני ליק"ר. בחינת הבקשה תעשה בשתי היחידות במקביל, כאשר אישור היק"ר הוא תנאי לאישור הבקשה.

²³ החלטת ממשלה מס' 1587 בנושא [שימוש בקנביס למטרות רפואיות ולמחקר](#) מיום 26 ביוני 2016.





הכנסת מרכז המחקר והמידע

שנית, משרד הבריאות מסדיר ככל הניתן את השימוש בקנאביס למטרות רפואיות ולמחקר לפי המודל הרפואי (מדיקליזציה), וזאת למרות שהקנאביס הינו צמח ולא תכשיר רפואי רשום (תרופה), והשימוש הרפואי בו נעשה מתוקף פקודת הסמים המסוכנים ולא מתוקף פקודת הרוקחים.²⁴ משיחות שקיימנו במהלך כתיבת מסמך זה עולה כי בעוד שמדיקליזציה בנויה על הסדרת השימוש בתכשירים רפואיים רשומים (תרופות), וכרוכה במחקר מקיף, יסודי, מבוקר ויקר באשר לתועלות ולסיכונים שבשימוש בתכשירים המבקשים להירשם כתרופות לבעיות בריאות מוגדרות, השימוש בקנאביס לצרכים רפואיים אינו נדרש לביסוס מחקרי ומדעי כזה.²⁵

לצד מורכבות זו יש לציין כי השימוש הרפואי בקנאביס הוא תחום המתפתח בשנים האחרונות מבחינה רפואית, מחקרית ורגולטורית. מחקרים פורצי דרך של חוקרים ישראלים בעלי שם עולמי בתחום הקנאביס והסדרת הנושא בישראל על ידי הממשלה, באופן שעולה בקנה אחד עם המחויבות להוראות האמנה היחידה לסמים נרקוטיים (Single Convention on Narcotic Drugs),²⁶ הפכו את ישראל למקום אטרקטיבי למחקר בנושא זה.²⁷ זאת, להבדיל ממדינות בהן הקנאביס מוגדר כחומר מסוכן ותחום השימוש הרפואי בו אינו מוסדר וכתוצאה מכך קיימים חסמים רבים לעריכת מחקרים בתחום.²⁸

בנוסף, גופים מהמגזר העסקי-תעשייתי עשויים להיות מעוניינים במימון מחקר בנושא קנאביס במטרה לפתח ולרשום תכשירים וטכנולוגיות ממניעים מסחריים. קרנות וגופי מחקר ציבוריים וממשלתיים עשויים גם כן להתעניין במחקר בסיסי על מנת לפתח ידע מדעי בנושא, או במחקר יישומי- קליני על מנת לבחון את ההשלכות של השימוש בקנאביס את ומדיניות הבריאות בתחום. עם זאת, הקנאביס אינו משמש בדרך כלל כתרופה לטיפול בבעיות רפואיות, אלא להקלה על סימפטומים של בעיות רפואיות שונות, ועל כן על מחקרים בנושא זה להתחרות על מימון ממשלתי אל מול מחקרים אחרים בתחום הרפואה ומדעי החיים וזאת כחלק מהתחרות על התקציבים הממשלתיים המצומצמים בתחום.

3. נתונים אודות מימון מחקרים בנושא קנאביס והתמכרויות מתקציבים ממשלתיים בישראל

בואנו למפות את הגופים המממנים מחקרים בנושא התמכרויות ובנושא קנאביס בתחום מדעי החיים והרפואה והתקציבים שיועדו לכך, פנינו לוועדה להתקשרויות מסחריות במשרד הבריאות בבקשת מידע בנוגע לגופים פרטיים המממנים מחקרים בנושאים אלו. לדברי עוזי קרן, מזכיר הוועדה להתקשרויות מסחריות במשרד הבריאות, מאגר הנתונים של הוועדה כולל נתונים על

²⁴ החלטת ממשלה מס' 1587 בנושא [שימוש בקנאביס למטרות רפואיות ולמחקר](#) מיום 26 ביוני 2016; יובל לנדשפט, מנהל היחידה לקנאביס רפואי במשרד הבריאות, שיחת טלפון, 18 ביולי 2016.

²⁵ ד"ר מיכאל דור, היחידה לקנאביס רפואי במשרד הבריאות, 4 ביולי 2016; ד"ר יהודה ברוך, לשעבר האחראי על הנפקת רישיונות לקנאביס רפואי במשרד הבריאות, שיחת טלפון, 6 ביולי 2016.

²⁶ United Nations, [Single Convention on Narcotic Drugs, 1961](#), accessed July 19th 2016.

²⁷ יובל לנדשפט, מנהל היחידה לקנאביס רפואי במשרד הבריאות, שיחת טלפון, 19 ביולי 2016.

²⁸ בעניין המגבלות הרבות על עריכת מחקר בנושא קנאביס בארה"ב, ראו:

Brookings Institution, [Ending the U.S. government's war on medical marijuana research](#), October 2015.





הכנסת מרכז המחקר והמידע

תחומי המחקר, נושאי המחקר, סכומי המימון והגופים הפרטיים-תעשייתיים שמימנו את כל המחקרים הקליניים בבתי החולים בישראל.²⁹ עם זאת, לדברי קרן אין ביכולתו להפיק נתונים אלה עקב אופי מערכת המחשוב ובעייתיות טכנית בעיבוד הנתונים במסגרת המערכת הקיימת. לדבריו, עיבודים כאלו יתאפשרו רק לאחר שידרוג מערכת המחשוב הקיימת.³⁰ עקב הקושי לקבל מידע על המקורות הפרטיים למימון מחקרים אלו, כמו גם המקורות מחו"ל, נתמקד כאמור במסמך זה במימון מחקרים מתקציבים ממשלתיים בישראל.

מרכז המחקר והמידע פנה למשרד הבריאות, למשרד המדע, הטכנולוגיה והחלל, למשרד הכלכלה והתעשייה, לקרן הלאומית למדע, לרשות הלאומית למלחמה בסמים ולמכון הלאומי לחקר שירותי בריאות, בבקשת נתונים על מחקרים בנושא התמכרויות וכן בנושא קנאביס שנעשו בישראל בכלל ובתחום מדעי החיים והרפואה בפרט בשנים 2010–2015.

3.1 משרד הבריאות³¹

ממשרד הבריאות נמסר כי לשכת המדען הראשי במשרד הבריאות מקבלת בברכה כל הצעת מחקר המוגשת אליה, גם בתחום ההתמכרויות, הכאב הכרוני, ותחומים רבים אחרים הקשורים בנושא התמכרות לסמים ותרופות וכן בנושא הקנביס. עם זאת, **ממשרד הבריאות נמסר כי עקב העדר תקציב המשרד לא פרסם קול קורא מאז פרסום הקול הקורא האחרון בדצמבר 2012, ועל כן לא התקבלו הצעות מחקר חדשות למימון ממועד זה, כלומר במשך כשלוש וחצי שנים.** לדברי המשרד הוא ממשיך בתקצוב פרויקטים שאושרו לפני תקופה זו.

לדברי משרד הבריאות, תקציב המדען הראשי בשנים האחרונות עמד על כ-7.5 מיליון שקלים בשנה, ורובו הופנה לקידום מחקרים רב לאומיים במסגרת רשתות אירופאיות למחקר (ERA-NET) בנושאי בריאות.³² נציין כי ועדה של האקדמיה הלאומית הישראלית למדעים שבדקה את מצב המחקר הביו-רפואי בישראל המליצה בשנת 2008 להקצות למחקרים בתחום הרפואה כ-150 מיליון שקלים בשנה.³³

²⁹ באפריל 2016, פרסמה הוועדה דוח המסכם את אשורי הוועדה להתקשרויות מסחריות בשנת 2015. מהדוח ניתן ללמוד רק על מחקר אחד במימון פרטי של חברה אמריקאית בשם "קנביקס" (cannabics) שבשנת 2015 השקיעה 120,200 שקלים במימון מחקר בתבליט קנאביס שנעשה בישראל. מעיון ברישום המחקר הקליני באתר משרד הבריאות האמריקאי עולה כי המחקר נערך בבית החולים רמב"ם בחיפה. ראו: הוועדה להתקשרויות עם חברות מסחריות, משרד הבריאות, [אישורי הוועדה להתקשרויות עם חברות מסחריות - סיכום שנת 2015 והשוואה לשנים 2012-2014](#), אפריל 2016, עמ' 12;

ClinicalTrials.gov, A service of the U.S. National Institutes of Health, [Cannabics Capsules as Treatment to Improve Cancer Related CACS in Advanced Cancer Patients](#), accessed July 17th 2016; [Cannabics Pharmaceuticals](#), research, last accessed July 14th 2016.

³⁰ עוזי קרן, מזכיר הוועדה להתקשרויות מסחריות במשרד הבריאות, שיחת טלפון, 12 ביולי 2016.

³¹ מירי כהן, מנהלת תחום בכיר שירותי הצלה ועזרה ראשונה במשרד הבריאות, מכתב, 13 ביולי 2016.

³² מירי כהן, מנהלת תחום בכיר שירותי הצלה ועזרה ראשונה במשרד הבריאות, מכתב, 13 ביולי 2016.

³³ האקדמיה הלאומית הישראלית למדעים, [דוח ועדת ההיגוי להערכת מצב המחקר הביו-רפואי בישראל](#), 2008; האקדמיה הלאומית הישראלית למדעים, [דוח מצב המדע בישראל](#), 2013, עמ' 75–76.



הכנסת

מרכז המחקר והמידע



הכנסת
מרכז המחקר והמידע

באשר למחקרים בנושא קנביס נמסר כי "למיטב הידוע לנו, משרד הבריאות לא מימן מחקרים בנושא קנאביס".³⁴

לעמדת משרד הבריאות מספר והיקף המחקרים הנערכים בישראל בכלל אינו מספק, ותחום הקנביס אינו חריג בעניין זה. לדבריו, הבעיה המרכזית והחסם העיקרי הם מחסור במשאבים למימון מחקר, בכל התחומים ונושאי הקנאביס בכלל זה. בתשובה לשאלה האם לעמדת המשרד קיים חסר במחקר הבוחן את התועלת הבריאותית בשימוש רפואי בקנאביס לטיפול בבעיות בריאות שונות ביחס לתרופות כאב או תרופות מרשם אחרות, השיב המשרד כי "העובדה הידועה היא כי בארץ ובעולם כולו יש מספר מועט של מחקרים קליניים על שימושים רפואיים בקנביס, זאת כפי שיש מחקרים מועטים מאוד על שימושים רפואיים בצמחים או חומרים אחרים שאינם רשומים כתרופות."³⁵

בתשובה לשאלה האם מדיניות המשרד להרחבת השימוש בקנאביס רפואי מבוססת על מחקרים בנוגע להשפעותיו ולאופני השימוש בו, והאם לעמדת המשרד הרחבת המחקר בנושא עשויה להועיל לקביעת מדיניות המשרד בנושא ובחינתה, השיב המשרד כי "מדיניות המשרד מבוססת על המידע המצטבר הקיים כי במצבים מסוימים אכן יכול הטיפול בקנביס להועיל. בוודאי שמחקרים נוספים יכולים לסייע בקבלת החלטות מושכלות בכל הנוגע להרחבת או צמצום השימוש בקנביס למטרות רפואיות. המשרד אינו פועל לביצוע מחקרים אך בהחלט יתמוך בכל מחקר שיעמוד באמות מידה מחקריות ראויות ומקובלות וממסקנותיו תועלת למטופלים ולמערכת הבריאות."³⁶

תשובת משרד הבריאות כללה גם את נתוני היחידה לקנאביס רפואי במשרד הבריאות על מחקרים שאושרו על ידה בשנה האחרונה מיולי 2015 (אז הוקמה יחידת המו"פ ביק"ר) ועד יולי 2016. לפי הנתונים בתקופה זו הוגשו 50 בקשות למחקרים בנושא קנאביס: מתוכן 44 (כ-88%) קיבלו רישיון מחקר מהיק"ר, ויתר הבקשות (6 בקשות) נמצאות בשלבים שונים של תהליך האישור. להלן מוצג פירוט תחומי המחקר של 44 המחקרים שקיבלו רישיון מחקר מהיק"ר. הנתונים כוללים מחקרים פעילים ומחקרים שקיבלו רישיון מחקר אך טרם יצאו לפועל.³⁷ נציין שהנתונים שהועברו לידינו אינם כוללים מידע על הגוף המממן, הגוף החוקר, נושא המחקר וסכומי המימון ולכן לא נוכל למפות את המחקרים האלו בהיבטים אלה.

³⁴ מירי כהן, מנהלת תחום בכיר שירותי הצלה ועזרה ראשונה במשרד הבריאות, מכתב, 13 ביולי 2016.

³⁵ ש.ם.

³⁶ ש.ם.

³⁷ יובל לנדשפט, מנהל היחידה לקנאביס רפואי, משרד הבריאות, דואר אלקטרוני, 19 ביולי 2016; שיחת טלפון, 20 ביולי 2016.





הכנסת
מרכז המחקר והמידע

מחקרים בקנאביס שקיבלו רישיון מהיחידה לקנאביס רפואי, יולי 2015-יולי 2016:

מספר המחקרים שאושרו	סוג המחקר
12	קליני ³⁸
10	חקלאי
8	פרמקולוגי ³⁹
6	פרה-קליני ⁴⁰
2	אביזרים ומכשירים רפואיים (אמ"ר)
3	טכנולוגי ⁴¹
1	אמ"ר + פרמקולוגי
1	חקלאי-ביוכימי
1	קליני + אפידמיולוגי ⁴²
44	סך המחקרים שקיבלו רישיון

מהטבלה עולה כי כ-27% מהמחקרים שקיבלו רישיון מהיק"ר הם בתחום הקליני, 23% בתחום החקלאות, 18% בתחום הפרמקולוגי, 14% בתחום הפרה-קליני, 7% בתחום הטכנולוגי, 5% בתחום האמ"ר, ו-6% הנותרים בשילוב תחומים.

באשר למקור המימון וסכומי המימון של מחקרים אלה נמסר מהיק"ר כי אין ליחידה מידע על סכומי המימון (ככל שקיימים) ומקורם.⁴³ עם זאת, להערכת מנהל היק"ר, כ-80% מהמחקרים המאושרים על ידי היק"ר נערכים במימון מהמגזר העסקי.⁴⁴

נציין כי מהיק"ר נמסר שעל שולחן ועדת המו"פ של היחידה מונחות כ-13 הצעות מחקר נוספות הממתיינות לדיון בבקשה לקבל רישיון מחקר.⁴⁵

3.2 משרד המדע, הטכנולוגיה והחלל⁴⁶

לפי נתונים שהועברו על ידי משרד המדע, הטכנולוגיה והחלל, המשרד מממן באופן קבוע מחקרים בתחום מדעי החיים והרפואה בנושאים שונים על-פי סדרי העדיפות של המשרד. תחומי העדיפות נקבעים על ידי המדען הראשי, יחד עם המנהלים המדעיים, משיקולים שונים ובתוך כך נושאים

³⁸ בקטגוריה זו נכללים מחקרים רפואיים בבתי חולים על בני אדם, בנושא השפעות שונות על נבדקים במצבים בריאותיים שונים. מחקרים כאלה מבוססים בדרך כלל על מחקר פרה-קליני קודם.

³⁹ בקטגוריה זו נכללים מחקרים לפיתוח תכשיר רשום (תרופה).

⁴⁰ בקטגוריה זו נכללים מחקרים על השפעות הקנאביס על תרבויות חיידקים או חיות מעבדה.

⁴¹ בקטגוריה זו נכללים מחקרים לפיתוח מכשור ואביזרים לא רפואיים, לשימוש תעשייתי לגידול או להפצה וכדומה.

⁴² בקטגוריה זו נכללים מחקרי נתונים על צרכני קנאביס רפואי.

⁴³ יובל לנדשפט, מנהל היחידה לקנאביס רפואי, משרד הבריאות, דואר אלקטרוני, 19 ביולי 2016.

⁴⁴ יובל לנדשפט, מנהל היחידה לקנאביס רפואי, משרד הבריאות, שיחת טלפון, 20 ביולי 2016.

⁴⁵ יובל לנדשפט, מנהל היחידה לקנאביס רפואי, משרד הבריאות, שיחת טלפון, 20 ביולי 2016.

⁴⁶ חגית שווימר, סגנית מדען ראשי במשרד המדע, הטכנולוגיה והמחלל, דואר אלקטרוני, 19 ביולי 2016.





הכנסת מרכז המחקר והמידע

הדורשים מימון נוסף, שאיננו קיים במקורות מימון אחרים, או נושא בעל חשיבות לאומית מיוחדת. ממשד המדע נמסר כי תקציב המשרד למימון מחקרים בתחומי מדעי החיים והרפואה הם כ- 15–10 מיליון שקלים בשנה,⁴⁷ שהם כ- 30% מתקציב המשרד למימון מחקרים. המשרד לא מימן מתקציבים אלו מחקרים על התמכרויות בשש השנים האחרונות.

מאז שנת 2010 מימן המדען הראשי במשרד המדע שני מחקרים על קנאביס, שניהם נערכו במרכז מו"פ אזורי יהודה, הפועל בחסות אוניברסיטת בן גוריון בנגב.⁴⁸ מימון זה, בסכום של 250,000 שקלים לכל מחקר, הוא במסגרת מימון המשרד את מרכזי מו"פ. שני המחקרים עוסקים באפיון ובפיתוח קנבינואידים לצרכי טיפול רפואי ונוגעים להשפעות בריאותיות של קנאביס.

במענה לשאלה האם סכומי המימון המוקצים לנושא הקנאביס ממקורות המשרד מספקים, נמסר ממשד המדע כי "אין למשרד עמדה ברורה על נושא הקנאביס", וכי הצעות המחקר שמומנו בנושא הוגשו במסגרת קול קורא פתוח להצעות מחקר של מרכזי מו"פ. עוד נמסר כי נושא הקנאביס לא נדון במשרד לאחרונה, וכי המשרד רואה במחקר על קנאביס חלק מן המחקר הרפואי.⁴⁹

3.3 משרד הכלכלה והתעשייה

ממשד הכלכלה והתעשייה נמסר למרכז המחקר והמידע של הכנסת בנושא זה כי "בשל מורכבות הנתונים, לא נוכל להעביר את הנתונים בזמן כה קצר. נשתדל להעביר זאת בהקדם האפשרי הקרוב."⁵⁰ מהמשרד נמסר כי פרק הזמן הדרוש להעברת הנתונים הוא כשלושה חודשים.⁵¹

3.4 הקרן הלאומית למדע⁵²

הקרן הלאומית למדע מממנת מחקרים בכל תחומי העל: מדעים מדויקים וטכנולוגיה, מדעי החיים והרפואה, מדעי הרוח ומדעי החברה. המקור התקציבי העיקרי של הקרן (כ-98%) הוא הקצבות מהוועדה לתכנון ולתקצוב של המועצה להשכלה גבוהה. בנוסף, מקבלת הקרן תרומות מתורמים בארץ ובח"ל.

להלן מוצג תקציב הקרן לחמש השנים האקדמיות 2010–2014 (שנה אקדמית היא בין ה-1 באוקטובר ל-30 בספטמבר). התקציב כולל את תכניות הליבה המהוות את עיקר פעילות הקרן, ואת התוכניות הייעודיות שכל אחת מהן מיועדת לחיזוק נושא מסוים או לחיזוק אוכלוסיית חוקרים מסוימת.

⁴⁷ מהמשרד נמסר כי לפעמים נושאי העדיפות הם בין תחומיים, וגם הצעות המחקר, ולכן קשה לקבוע במדויק. ראו: שם.

⁴⁸ **מרכז מחקר ופיתוח אזורי יהודה**, כניסה אחרונה ב-20 ביולי 2016.

⁴⁹ חגית שווימר, סגנית מדען ראשי במשרד המדע, הטכנולוגיה והמחלל, דואר אלקטרוני, 19 ביולי 2016.

⁵⁰ אילנית אלון, מנהלת לשכת המדען הראשי (הרשות לחדשנות) במשרד הכלכלה והתעשייה, דואר אלקטרוני, 19 ביולי 2016.

⁵¹ ד"ר אורה דר, ראש תחום מדעי החיים במדען הראשי במשרד הכלכלה, שיחת טלפון, 20 ביולי 2016.

⁵² ד"ר תמר יפה-מיטווך, מנכ"לית הקרן הלאומית למדע, מכתב, 21 ביולי 2016.





הכנסת
מרכז המחקר והמידע

תקציב הקרן הלאומית למדעים בשנים 2010-2014⁵³

שנה	תקציב הקרן
2010	339,260,000
2011	350,840,000
2012	414,900,000
2013	496,280,000
2014	548,450,000

מהקרן נמסר כי כ-47% מהתקציב השנתי בכל אחת מהשנים הנ"ל הוקצה למימון מחקרים בתחום הרפואה ומדעי החיים.⁵⁴

באשר להצעות מחקר בנושא התמכרויות לסמים ו/או תרופות, בין השנים 2011–2015 הוגשו לקרן ארבע הצעות מחקר בנושאים אלה, מתוכן זכתה הצעה אחת (מענק פעיל) והיתר נדחו עקב דירוג נמוך באופן יחסי מבחינת המצוינות המדעית של ההצעה.⁵⁵ שם המחקר שזכה למימון הוא משנת 2015 "מודולציה של שחרור גאבא על ידי נוירופפטידים בפלידום הוונטרלי ותפקידה בהתמכרות לקוקאין", שנערך על ידי חוקר בבית הספר לרפואה באוניברסיטה העברית. סכום המימון הוא 280,000 שקלים.

מהקרן הלאומית למדע נמסר כי בין השנים 2011–2015 הוגשו לה 12 הצעות מחקר בנושא קנאביס. מתוכן ארבע הצעות זכו למענקי מימון (3 מענקים פעילים ואחד נסגר), ושמונה הצעות נדחו, עקב דירוג נמוך באופן יחסי מבחינת המצוינות המדעית של ההצעה.⁵⁶ סך המענקים שהוענקו לארבעת מחקרים אלה הוא 1,037,000 שקלים בשנים אלה. להלן פירוט המחקרים.

⁵³ ש.ם.

⁵⁴ ש.ם.

⁵⁵ ש.ם.

⁵⁶ ש.ם.





הכנסת
מרכז המחקר והמידע

מחקרים בנושא קנביס שזכו במענקי מחקר מהקרן הלאומית למדעים בשנים 2010–2015

שם מוסד המחקר	סטטוס	סכום המענק בשקלים	כותרת המחקר בעברית	שנת בקשה
האוניברסיטה העברית, ב"ס לרוקחות	מענק פעיל	330,000	תפקיד המערכת האנדוקנבינואידית הפריפראלית בתנגודת ללפטין והשמנה	2014
האוניברסיטה העברית, ביה"ס לרפואה	מענק סגור	320,000	הסטון H4 ואגוניסט פפטידי לרצפטור קנבינואידים סוג 2	2014
הטכניון - מכון טכנולוגי לישראל	מענק פעיל	193,500	קנאבינואידים וגדילה שלדית בתר-לידתית	2012
אוניברסיטת חיפה	מענק פעיל	193,500	קנבינואידים ושליפת זכרון טראומטי במודל בחולדה	2012

3.5 המכון הלאומי לחקר שרותי הבריאות ומדיניות הבריאות⁵⁷

המכון הלאומי לחקר שרותי הבריאות ומדיניות הבריאות מתוקצב ממקורות הממשלה מתוקף סעיף 52(2) לחוק ביטוח בריאות ממלכתי התשנ"ד-1994.⁵⁸ מתוקף החוק המכון מממן מתקציבו "מחקרים, סקרים וחוות דעת מקצועיות הדרושים למעקב אחרי ביצוע החוק".⁵⁹ תקציב המכון בשנים 2010–2012 היה 9 מיליון שקלים לשנה ומשנת 2013 ועד היום תקציבו השנתי עומד על 8.6 מיליון שקלים.

המכון לא מימן מחקרים בנושא טיפול בהתמכרויות לסמים בכלל ו/או לתרופות מרשם בשש השנים האחרונות. לדברי המכון "לפני כשנתיים נעשה ניסיון לערוך מחקר מקיף בשיתוף עם הרשות הלאומית למלחמה בסמים, ניסיון שמסיבות לא ברורות לנו הסתיים בלא כלום".⁶⁰

בשש השנים האחרונות מימן המכון שלושה מחקרים בנושא קנאביס, מחקר בכול אחת מהשנים 2011, 2014 ו-2015, וזאת בסכום כולל של 586,637 שקלים. שלושת המחקרים פעילים ולדברי המכון הם עוסקים בטיפול בקנאביס רפואי ובמדיניות בתחום. מחקר נוסף שהוגש בשנת 2016 נמצא עדיין בתהליך ההערכה. בנוסף, שבע הצעות מחקר בנושאי קנאביס נדחו בשש השנים האחרונות. מהמכון נמסר כי הוא מנוע מלפרט את הנושאים, הגוף המציע, ואת סיבת הדחיה בכל אחת מהצעות המחקר שנדחו.⁶¹

⁵⁷ זיוה ליטבק, מנהלת אדמיניסטרטיבית, המכון הלאומי לחקר שרותי הבריאות ומדיניות הבריאות, מכתב, 17 ביולי 2016.

⁵⁸ [חוק ביטוח בריאות ממלכתי התשנ"ד-1994](#), סעיף 52(2). "תפקידי מועצת הבריאות יהיו [סעיף קטן 2] לקיים מעקב אחר ביצוע החוק ולערוך מחקרים, סקרים וחוות דעת מקצועיות באמצעות מכון שיקבע השר".⁵⁹ שם.

⁶⁰ זיוה ליטבק, מנהלת אדמיניסטרטיבית, המכון הלאומי לחקר שרותי הבריאות ומדיניות הבריאות, מכתב, 17 ביולי 2016.

⁶¹ שם.





הכנסת מרכז המחקר והמידע

3.6 הרשות הלאומית למלחמה בסמים ובאלכוהול⁶²

לפי חוק הרשות הלאומית למלחמה בסמים ובשימוש לרעה באלכוהול תשמ"ח-1988,⁶³ כחלק מתפקידיה על הרשות "לרכז מידע, ליזום מחקרים, לפתח ידע בתחום פעולתה של הרשות".⁶⁴

בתשובה לפניית מרכז המחקר והמידע של הכנסת, נמסר מהרשות הלאומית למלחמה בסמים ובאלכוהול כי הרשות מסייעת במימון מחקרים בנושא הסמים והאלכוהול באמצעות מתן מענקי מחקר לחוקרים במוסדות מחקר שונים ובאמצעות מתן מלגות לסטודנטים לתואר שני ושלישי. הרשות מממנת סקרים אפידמיולוגיים; מחקרי הערכה לתכניות שונות של הרשות; ומחקרים בסיסיים ויישומיים מתחום מדעי החברה וההתנהגות ומדעי החיים והרפואה. נוסף על כך, הרשות מעניקה מלגות מחקר לתלמידי מחקר בתחומי העניין שלה.⁶⁵

מדי שנה הרשות מפרסמת "קול קורא" המפרט את תחומי העניין שלה וכן תחומים בעלי עניין מיוחד לאותה שנה, בהתאם ליעדים שנקבעו לשנה זו. התקציב המוקצה למימון מחקרים ומלגות ניתן מתוך סך התקציב השנתי המוקצה ללשכת המדען הראשי, ונקבע בתכנית העבודה מדי שנה. בשנת 2015 היה תקציב המחקר של המדען הראשי ברשות 2.035 מיליון שקלים, שהם תקציב כ-4% מסך תקציב הרשות על שינויו.⁶⁶

מהרשות נמסר כי מספר והיקף המחקרים הנעשים בישראל בתחום ההתמכרויות הינו מינימלי ואינו מספק, וזאת עקב חוסר בתקציב ייעודי למחקר. לדברי הרשות, תקציב הרשות למחקר מאפשר לרשות לבצע את מחקרי האוכלוסייה האפידמיולוגיים ולהקצות כ-800,000 שקלים בשנה לתמיכה במחקרים חיצוניים.

לפי נתוני הרשות, בשנים 2010–2015 הרשות מימנה 63 מלגות, מחקרים וסקרים על היבטים שונים של שימוש בסמים ובאלכוהול, התמכרויות לסמים ואלכוהול והטיפול בהן, בסכום כולל של 5.064 מיליון שקלים. בנוסף, בשנים אלה הרשות מימנה **חמישה** מחקרים בנושא התמכרות לקנאביס או השפעתו לרעה, שלושה מהם בתחום הרפואי-יישומי, מחקר אחד כימי-יישומי, ומחקר הערכה בתחום טיפול ושיקום, בסכום כולל של כ-790,000 שקלים. בשנים אלה נדחו **שמונה** הצעות מחקר בנושא קנאביס. לא נמסרו לנו הנימוקים לכך.⁶⁷

באשר למחקרים על תועלתיו האפשריות של הקנאביס, מהרשות נמסר כי "חקר התועלת הבריאותית בשימוש בחומרים כמו מורפיום או קנאביס לצרכים רפואיים הנושא בכללותו כמו גם המחקר, הינו באחריות משרד הבריאות ולא הרשות הלאומית למלחמה בסמים ובאלכוהול".⁶⁸

⁶² ד"ר יוסי הראל-פיש, המדען הראשי ברשות למלחמה בסמים ובאלכוהול, מכתב, 19 ביולי 2016.

⁶³ [חוק הרשות הלאומית למלחמה בסמים ובשימוש לרעה באלכוהול, תשמ"ח-1988.](#)

⁶⁴ שם, סעיף 11.

⁶⁵ ד"ר יוסי הראל-פיש, המדען הראשי ברשות למלחמה בסמים ובאלכוהול, מכתב, 19 ביולי 2016.

⁶⁶ ד"ר יוסי הראל-פיש, המדען הראשי ברשות למלחמה בסמים ובאלכוהול, מכתב, 19 ביולי 2016; מתן שחק, תקציב הרשות הלאומית למלחמה בסמים ובאלכוהול, מסמך מרכז המחקר והמידע של הכנסת, 13 באוגוסט 2015.

⁶⁷ שם.

⁶⁸ שם.





הכנסת
מרכז המחקר והמידע

5. סיכום

להלן סיכום מספר המחקרים בנושא התמכרויות וקנאביס שמומנו מתקציבים ממשלתיים בשנים 2010–2015 כפי שנמסרו לנו על-ידי הגורמים השונים שהוצגו לעיל.

מספר המחקרים בנושא התמכרויות וקנאביס שמומנו מתקציבים ממשלתיים בשנים 2010–2015

סך הכל	סכום המימון למחקרים בנושא קנאביס	מספר מחקרים בנושא קנאביס שמומנו בשנים אלה	סכום המימון למחקרים בנושא התמכרויות	מספר מחקרים בנושא התמכרויות שמומנו בשנים אלה	גוף מממן
0	0	0	0	0	משרד הבריאות
500,000	500,000	2	0	0	משרד המדע
1,317,000	1,037,000	4	280,000	1	הקרן הלאומית למדע
586,637	586,637	3	0	0	המכון הלאומי לחקר שירותי בריאות
5,854,000	790,000	5	5,064,639	63	הרשות הלאומית למלחמה בסמים ובאלכוהול
8,257,637	2,913,637	14	5,344,639	64	סך הכל

מהנתונים שנמסרו לנו, המוצגים לעיל, קשה להציג תמונה מלאה של המימון הממשלתי למחקרים בנושא התמכרויות לסמים בכלל וכן על קנאביס. על-פי הנתונים בשש השנים האחרונות (2010-2015) ניתן מימון ממשלתי ל-64 מחקרים בנושא התמכרויות לסמים בסך של כחמישה מיליון ₪ וכן ל-14 מחקרים בנושא קנאביס בסך של כשלושה מיליון ₪. נציין שוב כי נתונים אלה אינם כוללים מענקי מחקר שניתנו על ידי אוניברסיטאות למחקרים בתחומים אלה.

מנתוני היק"ר על מחקרי קנאביס שקיבלו אישור עולה כי בשנה האחרונה בלבד קיבלו 44 מחקרים בנושא קנאביס רישיון מחקר מהיחידה. נציין כי על שולחן ועדת המו"פ של היק"ר מונחות כ-13 הצעות מחקר נוספות הממתינות לדיון בבקשה לקבל רישיון מחקר.⁶⁹

⁶⁹ יובל לנדשפט, מנהל היחידה לקנאביס רפואי, משרד הבריאות, שיחת טלפון, 20 ביולי 2016.





הכנסת
מרכז המחקר והמידע

כתיבה: מתן שחק
אישור: שלי לוי, ראשת צוות

