

אל: פרופ' יפה זילברשץ, יו"ר הוועדה ותכנון ותקצוב
מר גדי פרנק, מנכ"ל המועצה להשכלה גבוהה \ הוועדה לתכנון ותקצוב

תל-חי, 12 באפריל 2016

הנדון: **'אילת: אתגר עם סיכוי':**

דו"ח סופי לנושא חיזוק הפעילות האקדמית והמחקרית בעיר אילת

חלק ג': נספחים

1. מכתב המינוי מפרופ' חגית מסר-ירון, 5 באוגוסט 2015. **עמ' 2.**
2. פרופ' שאול קרקובר, 'קמפוס אוניברסיטת בן-גוריון באילת: הקמה והתפתחות בשמונה השנים הראשונות' (מאמר שלא פורסם). **עמ' 3.**
3. החלטות מל"ג וות"ת בנושא ההשכלה הגבוהה באילת, החל מפתחת קמפוס בן גוריון (2002) ועד היום. **עמ' 13.**
4. ח"כ יעקב מרגי, יו"ר ועדת החינוך, התרבות והספורט, מכתב בעקבות הדיון בוועדה ב'יום אילת', 10 בנובמבר 2015. **עמ' 20.**
5. ד"ר ליאת מעוז, 'ההשכלה הגבוהה באילת, מחשבות ראשוניות', מצגת; 'The Eilat Campus of Ben Gurion University of the Negev', **עמ' 21.**
6. ד"ר ליאת מעוז לחברי ות"ת על המכון הבינאוניברסיטאי, בבקשה לאישור מינוי ועד מנהל והארכת כהונת המנהל המדעי, 5 באוגוסט 2015. **עמ' 22.**
7. קמפוס בן גוריון, מספרי תלמידים על פי תחומים. **עמ' 26.**
8. שלוחת מכללת לוינסקי באילת, מספרי תלמידים תשע"ד-תשע"ו. **עמ' 28.**
9. האוניברסיטה הפתוחה, הרשמות ונפשות במרכז הלימוד באילת, 2011—2015. **עמ' 30.**
10. 'Clean Tech Clustering as an Engine for Local Development: The Negev Region, Israel'. **עמ' 30.**

נספח מס' 1: מכתב המינוי מפרופ' חגית מסר-ירון, 5 באוגוסט 2015.



Prof. Hagit Messer-Yaron
Vice chair

פרופ' חגית מסר ירון
סגן

כ"א אב תשע"ה
05 אוגוסט 2015

לכבוד
פרופ' חיים גורן

הנדון: חיזוק הפעילות האקדמית והמחקרית בעיר אילת

חיים היקר,
בהמשך לשיחתנו, לבקשתך, פרטים נוספים על ההצעה:
באילת יש פעילות של מספר מוסדות להשכלה גבוהה. הבולטים שבהם הם הקמפוס של אוניברסיטת בן-גוריון, והמכון הבין אוניברסיטאי למדעי הים, המופעל ע"י האוניברסיטה העברית. פרוט עליהם תמצא בהמשך.
מלבד אלו ישנה באילת פעילות אקדמית של האוניברסיטה הפתוחה, של מכללת לוויןסקי ולימודים לא אקדמיים של המכללה למנהל. ראוי לציין גם את פעילותו המחקרית של מכון המחקר הממשלתי מלח"י בעיר (המרכז הלאומי לחקלאות ימית) – אחד משלושת המכונים של חיא"ל (חקר ימים ואגמים לישראל).
מטרותנו הרחבה היא כפולה – מחד לשפר את רמת ההשכלה הגבוהה הניתנת באילת ולהביא למיצוי פוטנציאל המחקר האקדמי בה, ומאידך לתרום לחיזוק וביסוס אופייה של העיר תוך הגדלת מספר הסטודנטים בעיר (אם ניתן), מהותלת-ספרתי לארבע-ספרתי. לראייתנו כדי לעשות כן יש למצות את פוטנציאל הסינרגיה שבין קמפוס בן-גוריון בעיר לבין המכון הבין אוניברסיטאי.
כפי שאמרתי לך בשיחתנו הטלפונית, נשמח אם תקבל על עצמך להוביל הנושא, להציע למליגות/יית פתרון כולל על כל מרכיביו (ארגוני, תקציבי וכד'). בסיס התמיכה של ותי"ת יהיה המשאבים המוקצים כיום לאילת, ועליהם יתווספו משאבים נוספים מהעירייה, תורמים ומשרדי ממשלה רלבנטיים. כדי לבנות מסגרת סינרגטית שתיתן מענה כולל לכמות ואיכות ההשכלה הגבוהה באילת, מוצע להתבסס על תחומי ליבה - תחומים בהם יש ללימודים באילת יתרון יחסי הן בשל נכסים טבעיים ומיקום גיאוגרפי והן בשל מאפיינים חברתיים ותרבותיים וכלכליים של העיר. בתחומים כאלו לא מן הנמנע כי אילת תהווה מקור משיכה אקדמי לא רק בארץ, אלא גם בינלאומית.
מליגות/יית תוכלנה להעמיד לרשותך סיוע ותמיכה של עובדי המניהל שמטפלים בנושא לרבות נתונים, סיוע לוגיסטי וכיו"ב, ככל שידרש. מסגרת הזמן שאנו תוחמים לנושא היא כחצי שנה להגשת הצעה למליגות/יית: הצעה שתהיה מוסכמת עם כל הגורמים הרלוונטיים שתתייחס להיבטים האקדמיים, התקציביים והתפעוליים הנדרשים.
בשנים האחרונות נעשתה עבודה לא מעטה בנושא במליגות/יית, שלעזרנו לא הביאה לתוצאות המקוות, ואני תקווה שאתה תצליח – במסגרת הזמן הנקובה – לעשות את הבלתי אפשרי. יחד עם זאת, ככל שתצצה ללמוד על הניסיונות הקודמים, נשמח להרחיב טלפונית או בפגישה.

בתקווה כי תקבל על עצמך עשייה חשובה זו ובברכה חמה,

פרופ' חגית מסר ירון
סגנית מליג

העותקים:

מר גדי פרנק – מנכ"ל ותי"ת/מליג
עו"ד יעל טור כספא פליישמן – היועצת המשפטית
גבי מיכל נוימן - מנכ"ל לעניינים אקדמיים ומזכיר המליג
ד"ר ליאת מעוז- ראש היחידה לפרויקטים בתכנון ותקצוב

נספח מס' 2: פרופ' שאול קרקובר, 'קמפוס אוניברסיטת בן-גוריון באילת: הקמה והתפתחות בשמונה השנים הראשונות' (מאמר שלא פורסם, 2013).

שאול קרקובר¹

קמפוס אילת הוא הקמפוס הצעיר ביותר של אוניברסיטת בן גוריון בנגב. הקמפוס החל לקלוט סטודנטים שנרשמו לאוניברסיטה החל משנת הלימודים תשס"ג (2002-3). הקמפוס מתייחד באופן הקמתו, במיקומו, בצורת תפעולו, ובתכניות לימודיו. כל אחת מתכונות ייחודיות אלו תיסקר בהמשך. הפרק יסוכם בהערכה לגבי סיכויי התפתחותו של קמפוס אילת בעתיד.

תהליך הקמת קמפוס אילת

קמפוס אילת פעל כמכללה עצמאית החל משנות השבעים של המאה הקודמת. אוניברסיטת בן גוריון בנגב פרשה את חסותה על הפעילות האקדמית במכללת אילת כפי שעשתה גם לגבי מכללת ספיר בשער הנגב ומכללת אחווה באזור באר טוביה. אלא שבניגוד לשתי המכללות הצפוניות שמספר הסטודנטים בהן הלך וגדל עם השנים, מספרם של הסטודנטים במכללת אילת לא עלה מעולם על 200. מסיבה זו יו"ר הוועדה לתכנון ותקצוב של המל"ג – פרופ' נחמיה לבציון ז"ל – פנה במכתב ביום ט' בסיון תשס"א, 31.5.2001 אל ראש הממשלה אריאל שרון והודיעו על התכנית להקמת קמפוס אוניברסיטאי באילת. פנייה זו נעשתה כחצי שנה לאחר אישור המל"ג לתוואי הפיתוח שהוצע על ידי אוניברסיטת בן גוריון ביום 12.12.2000. במכתבו אל ראש הממשלה הוא מציין את הנימוקים שהביאוהו להציע תכנית זו. בין השאר הוא כותב: "לחמש מכללות אזוריות [מתוך שש] יש פוטנציאל לגידול במספר הסטודנטים מבין תושבי האזור... למכללת אילת אין פוטנציאל גידול בסביבתה והיא רחוקה מאד מריכוזי הישוב. היום לומדים במכללת אילת רק כמה עשרות סטודנטים.

מכאן, שעל מנת לקיים באילת מוסד להשכלה גבוהה שימשוך אנשי סגל אקדמי וסטודנטים ראוי להקים בה קמפוס אוניברסיטאי, שיפותחו בו תכניות לימוד ומחקר המתאימות ליתרונותיה של אילת, שהם: תעשיית תיירות ומלונאות, מפרץ אילת וים סוף, המדבר, והשכנות לירדן ולמצרים. ועל כן העליתי בפני אוניברסיטת בן-גוריון, אשר באחריותה מתקיימים היום הלימודים במכללת אילת, את ההצעה לשדרוג המכללה לרמה של קמפוס שני של אוניברסיטת בן-גוריון. אני מודה לנשיא [פרופ' אבישי ברורמן] ולרקטור [פרופ' נחום פינגר] של אוניברסיטת בן-גוריון אשר נענו לאתגר. התוואי שהציעה אוניברסיטת בן-גוריון לפיתוח התכניות האקדמיות בקמפוס באילת אושר על ידי המועצה להשכלה גבוהה בישיבתה ביום 12 בדצמבר 2000... על פי תוכניות האוניברסיטה ילמדו בקמפוס זה בתוך חמש שנים כ-700 סטודנטים במגוון של תוכניות לימודים.

אינני צריך להרבות מילים על התרומה החשובה של קמפוס אוניברסיטאי לפיתוחה של העיר אילת... פרויקט בעל חשיבות לאומית זה ראוי שיקבל את הסכמת ראש הממשלה, שרת החינוך ושר האוצר, ואפשר כי ראש הממשלה ירצה להביא זאת לידיעת הממשלה כולה."

ואכן ממשלת ישראל נענתה לאתגר ובישיבתה ביום 9.7.2001 החליטה בהחלטה מספר 410 שכותרתה "הקמת קמפוס אקדמי של אוניברסיטת בן-גוריון באילת" כדלקמן:

"הממשלה רושמת לפניה את החלטת המועצה להשכלה גבוהה מיום 12.12.2000 להקים קמפוס אקדמי של אוניברסיטת בן-גוריון בעיר אילת ומברכת עליה. הממשלה מברכת את העיר אילת ובמיוחד את אוניברסיטת בן-גוריון על האתגר שנטלו על עצמן בפיתוח קמפוס חדש זה.

הממשלה רואה חשיבות רבה במהלך זה, לפיתוחו ולשגשוגו של הנגב הדרומי, שעשוי להעשיר את פיתוחה החברתי, התרבותי, החינוכי והכלכלי של העיר אילת ושל ישובי הערבה."

ממסמכים אלו עולה בבירור שהקמת הקמפוס באילת לוותה בהסכמה מלאה בין כל השותפים (Stakeholders) להקמתה. המל"ג, הות"ת וממשלת ישראל הביעו סיפוק מלא מן המהלך. במסמך אחר נאמר שגם עיריית אילת תתרום את חלקה להצלחת הפיכת המכללה לקמפוס אוניברסיטאי בצורת העמדת קרקע לצרכי הקמפוס בהווה ובעתיד, ובצורה של מעונות ומלגות לסטודנטים. גורם נוסף שהצטרף לתמיכה להקמת הקמפוס הם קהילת יהודי טורונטו בקנדה שהרימו תרומתם לפיתוח אילת במסגרת מיזם שותפות 2000 של הסוכנות היהודית. בעקבות קבלת ההחלטה על הפיכת המכללה לקמפוס אוניברסיטאי

¹ הכותב כיהן כדיקן קמפוס אילת בין השנים 2006-2010.

הם תמכו במהלך זה בהתלהבות רבה והקצו לשם כך משאבים עד כדי עשרים וחמישה אחוז משכר הלימוד של כל הסטודנטים לתואר ראשון למשך כל שנות לימודיהם.

האוניברסיטה, לעומת זאת, נכנסה למהלך זה בהיסוס בשל החשש מהנטל הכלכלי. על מנת להפחית חששות אלו הות"ת תרם את חלקו להצלחת המהלך בצורה מענק מיוחד בסך 18 מליון ש"ח שהתפרס על פני שש שנים מתשס"ג ועד תשס"ה, מענק שקוצץ בהמשך בעשרה אחוז כחלק מהקיצוצים במשק. על מנת לעודד הגעת סטודנטים לקמפוס אילת האוניברסיטה תרמה עשרים וחמישה אחוז משכר הלימוד של הסטודנטים. תרומת קהילת טורונטו והאוניברסיטה יחד עם תכנית פר"ח, שמעניקה חמישים אחוז משכר הלימוד, הביאו לכך שהסטודנטים יכלו לקבל לימודים אקדמיים עם פטור מלא משכר לימוד תמורת פעילות קהילתית בקרב ילדי אילת. תמורת המענק המיוחד של הות"ת האוניברסיטה התחייבה כי "עד שנת הלימודים תשס"ז מספר הסטודנטים יגיע לכ-700 תוך איזון כלכלי." (מתוך כתב סכום דברים בין הות"ת לאוניברסיטה מיום 11.6.2001).

ההתארגנות לפתיחת הקמפוס בהנהלת אוניברסיטת בן גוריון הושלמה במהירות רבה. האוניברסיטה קיבלה לידיה את מתחם המכללה וביה"ס הבינלאומי למלונאות ותיירות ב-1 בספטמבר 2002 והקמפוס פתח את שנה"ל האקדמית כעבור חודש באוקטובר 2002. פרופ' אריה רייכל ומר איתן ריהן, שניהם מהמחלקה לניהול מלונאות ותיירות בבאר שבע, נשלחו על ידי האוניברסיטה להקים ולנהל את הקמפוס, הראשון בתואר דיקן והשני כראש המינהל. הסטודנטים הראשונים שלמדו בקמפוס היו אלו שהחלו ללמוד במכללה ונמצאו מתאימים להמשיך את לימודיהם האקדמיים באוניברסיטה. כמו כן נרשמו מועמדים חדשים מאילת ומחוצה לה שנמשכו ללמוד בדרום הרחוק. סך הכל מספרם של הסטודנטים בשנת תשס"ג, שנת הלימודים הראשונה, היה 198. חלק ניכר מעובדי המכללה המשיכו לעבוד בחוזה מיוחד שנחתם בינם לבין האוניברסיטה, ביניהם הגב' בלי (בלדה) בן אבו, מזכירת הקמפוס, שגישרה בתבונה ובמרץ על שינוי מעמד המקום ממכללה לקמפוס אוניברסיטאי, והגב' חיה בלום שהמשיכה לשאת באחריות על נושאים רגישים כמו רכש וכספים.

המוטיבציה של רוב השותפים לתהליך הקמת הקמפוס האוניברסיטאי באילת נראית ברורה. המל"ג והממשלה חשו אחריות לספק נגישות להשכלה גבוהה לצעירי אילת. צעירים אלו בחיפושם אחרי השכלה גבוהה ברמה נאותה נאלצו לעזוב את העיר ולהגר צפונה. רוב-רובם של הצעירים המוכשרים הללו לא שבו לאילת בתום לימודיהם. נוסח החלטת הממשלה שהובא לעיל מבהיר שהממשלה רואה בקמפוס אוניברסיטאי לא רק אמצעי לאספקת השכלה גבוהה אלא גם מכשיר לפיתוח העיר והאזור כפי שאכן נמצא והוכח במחקרים רבים (Felsenstein, 1996; Drucker and Goldstein, 2007). בנוסף, המל"ג והות"ת הבינו שהעברת המושכות ממכללת אילת לידי אוניברסיטת בן גוריון תקדם את איכות ההשכלה הגבוהה ותיתן חזר טוב יותר להשקעתם במערך ההשכלה הגבוהה בעיר הדרומית.

המניע של עיריית אילת ובכללם תושבי אילת מובן מאילו. העברת המוסד האקדמי ממעמד של מכללה מקומית למעמד של קמפוס אוניברסיטאי מביאה בכנפיה לא רק שיפור באיכות השירות אלא גם יוקרה ומעמד של עיר אוניברסיטאית, מעמד ממנו נהנות רק הערים הגדולות במדינה (רוזן ורוזן, 2004). גם יהודי טורונטו תפסו את המהלך כשידרוג ממשי במעמדה של העיר ובטיב המוצר האקדמי. כולם הבינו כי בניגוד למכללה מקומית, קמפוס אוניברסיטאי של אוניברסיטת בן גוריון בנגב, יש בו לא רק כדי להשאיר חלק מבני אילת בעיר אלא גם כדי למשוך צעירים וצעירות מכל הארץ לבוא ללמוד באילת ואולי אף להשתקע בה בהתאם להתפתחותה של העיר.

המוטיבציה של הנהלת אוניברסיטת בן-גוריון פחות מובנת מאליה. מה טעם ליטול אחריות על מוסד מבודד ומרוחק שעד כה טרם הוכיח את עצמו? נראה ששמה של האוניברסיטה כאוניברסיטת הנגב ותהליך הקמתה בפריפריה כמעשה חלוצי לפני כארבעים שנה היו חרותים בתודעתם של מקבלי ההחלטות. הנהלת האוניברסיטה נכנסה למהלך מתוך תחושת שליחות ואחריות להשכלה הגבוהה בכל רחבי הנגב. אכן, הם הביעו את חששותיהם מהגדלת הנטל הכלכלי על תקציבה של האוניברסיטה בבאר שבע וזכו בתמריץ בצורת מענק מהות"ת שהכריע את הכף להעדיף את האתגר החלוצי על פני החששות מן הנטל הכלכלי. בהמשך הפרק תידון השאלה האם היה לחששות אלו בסיס ובאיזו מידה הצליח הקמפוס באילת לעמוד בנטל הכלכלי?

עם הקמת קמפוס אילת היה ברור לכל שתכניות הלימוד שיוצעו בקמפוס אילת יהיו אלו שהוצעו לפני כן על ידי המכללה בתוספת תכניות ייחודיות כפי שבאו לידי ביטוי במכתבו של פרופ' נחמיה לבציון לראש הממשלה שצוטט לעיל. המשך תכניות הלימודים בתחומי הלימוד המקובלים בא לידי ביטוי במסמך שנושא את התאריך 11.6.2001 בו נרשם סכום דברים של ישיבה שנערכה במל"ג ביום 5.4.2001 בהשתתפות רקטור האוניברסיטה פרופ' נחום פינגר. הסכום נשלח אל כל המשתתפים. בסכום נאמר בין

השאר: " (א) התוכניות שתקיימנה תהיינה בתחומי הניהול וכלכלה, מלונאות, ב.א. כללי, ביולוגיה ימית, ואחרות. (ב) הלימודים יתקיימו במתכונת מלאה, כולל שנה ג'."

השלכות מיקומו של הקמפוס בדרום הרחוק

מיד עם קבלת האחריות על הקמפוס באילת הובן שמספרם של בוגרי התיכון בעלי תעודת בגרות בקרב תושבי אילת והערבה לא יספיק כדי לקיים קמפוס בעל חיות וחיוניות. הפעלת קמפוס בדרום הרחוק חייבה היערכות מיוחדת למשיכת סטודנטים מכל רחבי הארץ. לשם כך ננקטו פעולות אחדות, חלקן חדשניות. א. עם פתיחת הקמפוס הוקצו משאבים לפרסום ושיווק בזמן ששירותים כאלה טרם נרכשו על ידי הקמפוס בבאר שבע. ב. בשיתוף פעולה עם מדור רישום הוצאו מכתבי קבלה מיוחדים לסטודנטים שפנו ללמוד בבאר שבע אלא שהיו בעלי תנאי קבלה גבוליים. ג. נעשו מאמצים כבירים לפתוח באילת תכניות לימודים חדשות ולעיתים גם ייחודיות.

במערכות השיווק והפרסום הודגשו חוזקות אחדות של הקמפוס. ראשית, מדובר בתעודת ב.א. ו-מ.א. של אוניברסיטת בן-גוריון. שנית, הלימודים הם על פי תכניות הלימודים של המחלקות בבאר שבע. שלישית, בקורסי המבוא הבחינות הן אותן בחינות שנערכות במקביל. רביעית, באילת ישנו שוק עבודה צמא לכוח אדם סטודנטיאלי. חמישית, עיריית אילת מספקת תעודת תושב מיד עם הקבלה לאוניברסיטה, תעודה שמקנה הטבות שונות. שישית, אילת היא עיר עם טעם של חו"ל. ולבסוף, הקמפוס מאפשר קבלת מלגת לימודים לשלוש שנים.

למעשה, התברר בשלב מוקדם למדי שאכן כשלושה רבעים מהנרשמים ללימודים בקמפוס אילת לתואר ראשון מקורם במרכז הארץ וצפונה. בסקרים שנערכו בקרב הסטודנטים שלמדו בקמפוס נמצאו נימוקים נוספים לרצון ללמוד בקמפוס אילת, נימוקים שלא הודגשו במערכות השיווק. התברר שחלק מהסטודנטים באו לאילת כדי ליהנות במהלך הלימודים מפיתוח תחביב הצלילה בים. עוד חלק מהסטודנטים, לא גדול אמנם, נמקו את החלטתם ללמוד באילת כצורך להתרחק מבית ההורים רחוק ככל האפשר!

הפניה אל מועמדים בעלי נתוני קבלה גבוליים באוניברסיטת האם בבאר שבע הוכיחה את עצמה ותרמה בכל שנה להדרמתם של כמאה סטודנטים ויותר ולהישארותם בתוך המסגרת של אוניברסיטת בן-גוריון. הורדת סף הקבלה בצורה גבולית לא פגעה ביכולתם של הסטודנטים להגיע להישגים אקדמיים גבוהים. תוצאות לימודיות טובות הושגו בקמפוס אילת בעיקר משום שהסטודנטים למדו בקבוצות לימוד קטנות של עשרות בודדות לעומת מאה ומעלה בבאר שבע. הלימוד בקבוצות קטנות שיפר את הקשר מרצה-סטודנט והעלה את הסיכוי להגיע להישגים גבוהים יותר. למעשה, במבחנים הזהים נמצא לעיתים כי הציון הממוצע שהתקבל באילת היה גבוה מהציון הממוצע שהתקבל בקרב הסטודנטים בבאר שבע.

ריחוקה של אילת מבאר שבע וממרכז הארץ הציב קשיים לא מבוטלים בנושא צוות העובדים המינהליים. ראשית, תחלופת העובדים והעובדות באילת גבוהה יחסית למקומות אחרים בארץ. באילת, אם אחד מבני הזוג מקודם לתפקיד במרכז הארץ או חלילה מפוטר ואיננו מוצא עבודה בעיר אין בפניו ברירה אלא לחפש עבודה בצפון. משמעות הדבר היא שכן הזוג השני עוזב גם כן. תחלופה זו מצריכה הקדשת זמן לא מבוטל להדרכה ולהתנסות של העובדים החדשים. לעיתים קרובות יש צורך לנסוע לקבלת הדרכה על ידי עובדים מקבילים ומנוסים בקמפוס בבאר שבע. הנסיעות והשהיה בבאר שבע אינם מבצע קל ובעיקר לעובדות המטופלות בילדים צעירים. לעיתים לעובדים מבאר שבע נמאס מהדרכה חוזרת ונשנית של עובדי קמפוס אילת המתחלפים. כאשר נוצר מחסור בעובדים מינהליים המטפלים בענייני סטודנטים המצב יכול להגיע לידי משבר מאחר ואין בנמצא אנשי סגל אקדמי קבועים שידעו כיצד לפתור בעיות של תנאי מעבר משנה לשנה או החלטות אחרות הקשורות לציוני מעבר ולרישום לקורסים. העברת נושאים בוערים לוועדות ההוראה בבאר שבע בכל הרמות (המחלקתית, הפקולטית או האוניברסיטאית) לא טופלה בדרך כלל במהירות הנדרשת או מתוך התחשבות במיגוון הקורסים המצומצם יותר שהוצע בקמפוס אילת.

למיקומו של הקמפוס בדרום הרחוק ישנן השלכות משמעותיות גם על גיוס סגל ההוראה. למעשה כמעט כל סגל ההוראה התבסס על "מורים-מן-החוץ" שמשכורתם משתלמת על בסיס של שעות הוראה. במכללות שהיו בחסות אוניברסיטת בן גוריון סגל ההוראה של המורים-מן-החוץ התבסס במידה רבה על מרצים שבאו מהמחלקות המקבילות בבאר שבע. לא כך הדבר באילת למרות שמדובר באותו מוסד. במקרה של קמפוס אילת סגל ההוראה התבסס במידה רבה על מרצים שמקום מגוריהם במרכז הארץ מהסיבה הפשוטה; קל יותר להגיע לאילת בטיסה ממרכז הארץ מאשר בנסיעה יבשתית מבאר שבע.

קמפוס אוניברסיטת בן גוריון באילת כיסה את הוצאות הנסיעה של המרצים והמרצות הן בצורת כרטיסי טיסה והן בצורת זימון מוניות להסעתם מבאר שבע ויישובי הסביבה. יתר על כן, המרצים קבלו תוספת של שעת ביטול זמן עבור הזמן שבדרך. בתקופת כהונתי כדיקן בקמפוס אילת הוסעו לקמפוס כ-30

מרצים בכל יום. קמפוס אילת תיפקד, בין השאר, כמשרד נסיעות הן בזימון טיסות והן בהסדרת הנסיעה במוניות. לצורך הסדרת הנסיעה במוניות היה צורך לתאם את איסוף המרצים מהבית בבאר שבע ואזורה בשעות בוקר מוקדמות ואת החזרתם הביתה בתום הרצאותיהם. מרצים שהגיעו במוניות עשו את דרכם במסירות נפש במשך 3 עד 4 שעות בכל כיוון, תלוי בצורת האיסוף והפיזור. נושא מעיק שלא ירד מסדר היום היה משך הזמן שמרצים צריכים להמתין ליציאת המונית לאחר תום הרצאתם עד שכל המרצים האחרים יסיימו את שעות ההוראה. בכל יום הוזמנו בקו באר שבע-אילת 2-4 מוניות, כולל מיניבוס אחד, כדי להסדיר את נסיעות המרצים בצורה סבירה. לא אחת אירעו תקלות בהגעת מרצים אם בשל ביטול ועיכוב טיסות או בשל סגירת הכביש לאילת כתוצאה משיטפונות או מניסוי כלים צבאיים.

קמפוס אילת החל לקלוט מרצים על תקן אקדמי מלא החל משנת 2006. המרצה הראשון שנקלט היה דר' נדב ששר שהצטרף לסגל המרצים בביווגיה ימית. שנה אחר כך נקלט דר' יניב בלחסן שהצטרף למחלקה לניהול מלונאות ותיירות. בשנת 2009 נקלט דר' אמיר שני שהצטרף גם הוא לניהול מלונאות ותיירות. מרצה אחר שהגיע יחד עם דר' יניב בלחסן לא החזיק מעמד באילת ופרש כעבור שנה אחת. שלושת המרצים האחרונים נשלחו ללמוד בחו"ל עם מלגה מקמפוס אילת תוך התחייבות לחזור וללמד בקמפוס לאחר השלמת הדוקטוראט. עד 2010 לא נעשה ניסיון לגייס מרצים לקמפוס אילת באמצעות קול קורא, מלבד קול קורא למרצה נוסף בביווגיה שהניב 3 פניות של ישראלים ששהו בפוסט דוקטוראט בחו"ל.

הצורך לקלוט עוד אנשי סגל מן המניין הלך וגדל עם הגידול במספר הסטודנטים. ניהול תכניות לימודים מלאות על סמך מורים-מן-החוץ הלך ונעשה קשה משנה לשנה. עם זאת, הנהלת האוניברסיטה לא יכלה להתחייב לתקנים נוספים ללא הקצאת תקנים "מסומנים" מצד הות"ת. בתקופת כהונתי כדיקן התעכבה הפניה לות"ת במשך יותר משנה בתחילה בשל שיקולים כלל אוניברסיטאיים ולאחר מכן בשל חילופי גברי בראשות הות"ת. פרופ' שלמה גרוסמן, שאהד את קמפוס אילת והיה מרוצה מהישגיו, סיים את תפקידו ובמקומו נכנס לתפקיד פרופ' מנואל טרכטנברג. בפגישה אצלו יחד עם נשיאת האוניברסיטה פרופ' רבקה כרמי הופתענו לגלות שהוא איננו תומך בהמשך התפתחות הקמפוס על פי המודל שהותווה עם היווסדו. הוא הציע להפוך את המקום למוסד מחקר ולממן רק תכניות ייחודיות כגון ביווגיה ימית, תיירות ולימודי מדבר. הצעתו נתקלה בהתנגדות חריפה מצד ראש עיריית אילת מר מאיר יצחק הלוי וקהילת יהודי טורונטו שחששו מחזרה למצב שבו צעירי אילת יצטרכו להגר צפונה כדי ללמוד לתואר ראשון. הם ראו את הקמפוס במתכונתו הנוכחית כמוסד בעל תרומה משמעותית ביותר לעיר ולתושביה.

לאחר מעשה התברר שחששותיהם של קברניטי האוניברסיטה ליטול אחריות על קמפוס אילת היו מוצדקות. הן התבססו על הכרות טובה עם תרבות הניהול הישראלית (Sharkansky and Zalmanovitch, 2000)). ההסכמה של אוניברסיטת בן גוריון ליטול אחריות על קמפוס אילת תוך התחייבות הות"ת לסיבסוד לטווח של שש שנים בלבד נעשתה על פי מיטב המסורת של עם ישראל מימי מתן תורה: קודם "נעשה" ואחר כך "נשמע".

לאחר תפוגת ההסכם הראשון, הרגולטור החדש של מדינת ישראל למוסדות האקדמיים יו"ר הות"ת פרופ' טרכטנברג סבר שמודל הפיתוח על פיו נחתם ההסכם הקודם איננו ראוי ויש לשנות את המודל מן היסוד בטרם יסכים לחתום על הסכם חדש. זאת אומרת, מאחר ולא היה הסכם חתום ומסודר לטווח ארוך תוך התחייבות ממשלתית להחזקת הקמפוס ולפיתוחו, הרגולטור החדש, לו רק התעקש, היה מסוגל על פי נטיותיו האישיות לעצור את תנופת הפיתוח ולהוריד לטמיון את כל ההשקעות האירגוניות והפיננסיות שכבר נעשו. כדי שהקמפוס יעלה על פסים של מוסד אקדמי רציני ועל מנת להעצים את תרומתו לאילת לא תהיה בעתיד ברירה אלא להשיג התחייבויות ארוכות טווח לקיומו ולצורת תפקודו של הקמפוס, כולל הקצאת תקנים אקדמיים במספר לא מבוטל.

תפעולו של קמפוס אילת

ניתן לנתח את תפעולו של קמפוס אילת מהביטים רבים. היבט אחד קשור באבחנה בין הפעילות האקדמית והחוץ-אקדמית. מבחינה תקציבית בשנת 2010 הפעילות האקדמית הגיעה להיקף של כ- 23 מליון ש"ח ואילו הפעילות החוץ-אקדמית, בעיקר בצורה של היצע קורסים מקצועיים, הניבה הכנסות בהיקף של כ-8 מליון ש"ח. אבל היבט זה איננו מעניין מאחר וחלוקה זו קיימת במוסדות אקדמיים רבים. גם אם נוסיף את העובדה שכחלק מהתחומים החוץ-אקדמיים מופעלים בקמפוס אילת מטבח לימודי מאובזר היטב להכשרת שפים וקונדיטאים וכן מסעדה באיכות גבוהה בהנהלת הגברת לידיה אלבו והשף דוד בן-חמו, הדבר לא יוסיף רבות לעניינו של פרק זה.

החלק המעניין יותר באשר לתפעולו של קמפוס אילת קשור להסדרת היחסים שבין הקמפוס באילת לבין אוניברסיטת האם בבאר שבע. זהו תחום נדיר יחסית בנוף הישראלי ולכן מעניין יותר, בעיקר משום

שלצורת התפעול ישנן השלכות מעשיות כבדות משקל. הקמפוס באילת הוכפף במידה גבוהה לאוניברסיטה בבאר שבע. אחריות-העל האקדמית, המנהלית והתקציבית מוטלת על כתפי ההנהלה בבאר שבע. ההנהלה ממנה דיקן שנשלח מטעמה להפעיל ולפתח את הקמפוס תוך תיאום ובקרה. הדיקן הראשון שהוזכר לעיל כיהן במשך שנתיים. אחריו כיהנו פרופ' עמוס דרורי ופרופ' נתי (נתן) אוריאל כל אחד במשך שנה אחת. שלושת הדיקנים הראשונים השתייכו לבית הספר לניהול. הכותב כיהן כדיקן רביעי במשך ארבע השנים שבין 2006 ו-2010. בשנתיים האחרונות מכהנת פרופ' מירי (מרים) עמית, לשעבר ראש המחלקה להוראת המדעים. שני הדיקנים האחרונים באו מהפקולטה למדעי הרוח והחברה. אף אחד מהדיקנים לא עבר לגור באילת דרך קבע. הדיקנים חילקו את זמנם בין הקמפוס באילת לבין הקמפוס בבאר שבע משתי סיבות עיקריות: א. הדיקנים חייבים להמשיך ללמד ולהדריך סטודנטים במחלקות האם שלהם, ו-ב. עליהם לקיים פגישות עבודה בקמפוס בבאר שבע לצורך תפעול הקמפוס באילת.

פרופ' רבקה כרמי, בתוקף אחריותה המנהלית כנשיאת האוניברסיטה, קבעה כלל ברזל: הקמפוס באילת הוא חלק בלתי נפרד מהאוניברסיטה לכל דבר ועניין. לכלל זה היו השלכות כבדות משקל. ההשלכה העיקרית היתה שהתואר הוא תואר של אוניברסיטת בן-גוריון בנגב ואחריותה של האוניברסיטה לספק רמה אקדמית גבוהה ודומה ככל האפשר לזו הקיימת בבאר שבע. מכאן נגזרו השלכות נוספות. ראשית, לכל תחום לימודי מונה על ידי המחלקה המקבילה בבאר שבע איש סגל שיהיה כראש תכנית הלימודים באילת (בתחילה הוא נקרא בטעות בשם מתאם אקדמי). תפקידיו כללו שיבוץ מורים-מן-החוץ להוראת הקורסים, הקפדה על תכנית לימודים זהה או דומה מאד לזו הנלמדת בבאר שבע, קביעת סף לקבלת סטודנטים, וטיפול בתלונותיהם בכל הקשור להרצאות ולמטלות הלימודיות.

ההצלחה של תכניות הלימודים המחלקתיות באילת היתה נתונה במידה רבה בידיו של ראש התכנית. מינוי של ראש תכנית דינאמי ומוכשר הוביל להתפתחות יפה של תחום הלימודים שעליו הופקד. מינוי של ראש תכנית חדל אישים פגע קשות בהתפתחות תכנית הלימודים באילת. פיטוריו של ראש תכנית כזה על ידי דיקן קמפוס אילת היו בלתי אפשריים שהרי הוא או היא היו מינוי של המחלקה המקבילה או הפקולטה ממנה נשלח. ראש המחלקה או הדיקן השולח נמנעו מלהצטרף לבקשת הפיטורין של דיקן קמפוס אילת על מנת שלא לערער את היחסים הבינאישיים במחלקה או בפקולטה. התנהגות פוגענית אחרת שננקטה מידי פעם על ידי ראשי תכניות או ראשי מחלקות קשורה לכוונתם לפטר מרצה טוב, מסור ובעל תואר דוקטור רק כדי להציב להוראה באילת את אחד או אחת מהדוקטורנטים שלהם במחלקת האם בבאר שבע.

הכפפת תכניות הלימוד באילת לאלו שבבאר שבע יצרה מצב שבו קיומם של תכניות הלימוד באילת הפך להיות תלוי ברצונות ולעיתים בקפריזות של אנשי סגל המחלקה המקבילה בבאר שבע. אנשי הסגל בבאר שבע לא היו שביעי רצון מהעובדה שתכנית הלימודים מבוססת ברובה על מורים-מן-החוץ. הם לא היו שביעי רצון מהמיעוט היחסי של המרצים בעלי דוקטוראט או פרופסורה (שעור המרצים בעלי תארים כאלה באילת עמד על כחמישים אחוז). לעיתים, הופרחו לאוויר רכילויות על "המערב הפרוע" ששורר בקמפוס אילת, כדברי אחד מראשי המחלקות בישיבת מועצת הפקולטה למדעי הרוח והחברה. לעיתים, כנראה בשל הריחוק הפיזי והמנטאלי, אנשי סגל מסויימים "ראו צל הרים כהרים" וחששו לזילות התואר שמחלקתם מספקת לתלמידי אילת. למרות שלא היה לטיעונים אלו בסיס רציני היה קשה עד בלתי אפשרי להתמודד מול הלחצים שנוצרו לסגירת תכניות או לצמצומן לשנים א ו-ב' בלבד. נשיאת האוניברסיטה פרופ' רבקה כרמי והרקטור פרופ' ג'ימי ויינבלט, אף שתמכו בקיומו ופיתוחו של קמפוס אילת, התקשו עד מאד להתמודד מול הלחצים שהופעלו על ידי ראשי מחלקות ואנשי סגל שהגישו עתירות לסגור או לצמצם תכניות לימודים.

השלכה שלישית מתקשרת לסף הקבלה של הסטודנטים באילת, סף שנקבע על ידי המחלקות בבאר שבע. השליטה על סף הקבלה סייעה לאנשי הסגל, ראשי מחלקות ודיקנים בבאר שבע לשלוט על כמות הסטודנטים המתקבלים באילת ולעיתים אף לסגור תכניות לימודים באמצעות קביעת סף קבלה גבוה בצורה מוגזמת. אין ספק שסף הקבלה בקמפוס אילת חייב להיות ברמה נאותה כך שסטודנטים שמתקבלים לתכנית כלשהי יהיו מסוגלים להצליח בלימודיהם מבלי לגרום לפגיעה ברמת ההוראה והתרגול. עם זאת, סף הקבלה שנקבע בבאר שבע במחלקות המבוקשות נמצא במגמת עליה רק בגלל עודפי ביקוש שבזכותם אפשר למלא את המיכסות גם אחרי הצבת חתך הקבלה ברף גבוה יותר. סף הקבלה בבאר שבע היה נמוך יותר לפני עשר או עשרים שנה בהשוואה להווה. אין סיבה שלא לקבוע סף קבלה ברמה נמוכה ומתאימה לזו שנקבעה בבאר שבע בעבר ובלבד שהסף יבטיח אי פגיעה ברמת הלימודים ובקצב ההתקדמות בחומר הנלמד. קביעת סף קבלה שהוא נמוך אך בנקודות בודדות לעומת הסף בבאר שבע יכול להיחשב, לכן, כחבלה מכוונת בהמשך ההתפתחות של התכנית בקמפוס אילת. קביעת סף גבוה מורידה את מספר המתקבלים מתחת למינימום הדרוש על מנת לקיים תכנית לימודים בעלת רציונאל כלכלי. חשוב לציין

שרוב המחלקות עימן היה שיתוף פעולה פעלו בצורה הוגנת ורציונאלית. הלימודים לתואר בקמפוס אילת הטרידו את מנוחתם של אנשי סגל במחלקות בודדות בלבד מה שמדגיש את המימד האישי באי היכולת לשתף פעולה על מנת להביא להצלחתו של מיום אוניברסיטאי בעל חשיבות ציונית-לאומית ממדרגה ראשונה.

רביעית, אין ולא תתכן הקמת מועצת פקולטה באילת בעתיד הנראה לעין. הדבר נובע מכך שקמפוס אילת מציע תכניות לימודים כמעט מכל הפקולטות. מה עוד שמספרם של אנשי הסגל מן המניין בקמפוס אילת נספר על יד אחת. מאחר ואין באילת מועצת פקולטה, אנשי הסגל מן המניין שנקלטו באילת חייבים להגיש בקשה לקידום אקדמי בפקולטות המקבילות בבאר שבע דרך מחלקת האם. למעשה, אנשי הסגל באילת שייכים ולא-שייכים למחלקות האם. הם לא-שייכים מאחר ואינם נמצאים בבאר שבע. אבל הם שייכים מאחר וקידומם תלוי באנשי המחלקה בבאר שבע. מצב זה של תלות של אנשי סגל באחרים מקשה עליהם לקבל החלטות עצמאיות לטובת קמפוס אילת כאשר אלו היו בניגוד לאינטרסים של אנשי המחלקות בבאר שבע.

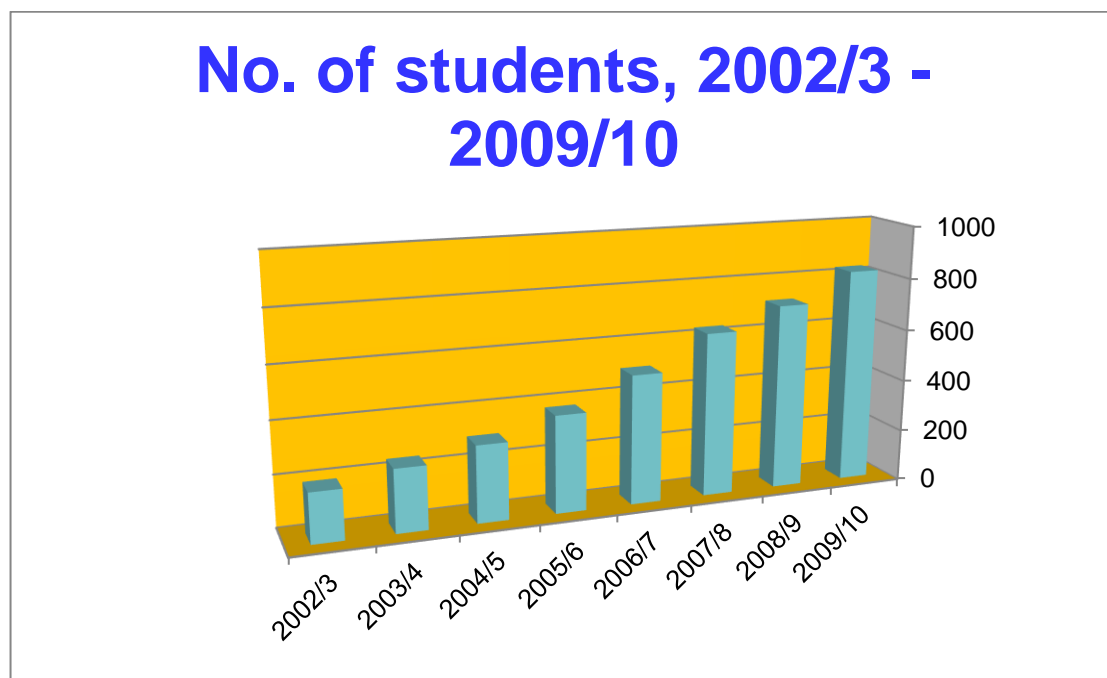
הקמפוס באילת קשור אל הקמפוס בבאר שבע גם מבחינה מינהלית ותקציבית. מבחינה מינהלית אין מדובר רק בהנהלה מהדרג העליון. למעשה, הקמפוס מגיש כל שנה הצעת תקציב מאוזנת וההוצאות מבוקרות על ידי מערכת הנהלת החשבונות האוניברסיטאית. ולא רק התקציב. הקמפוס באילת קולט סטודנטים דרך מדור הרישום בבאר שבע. הקמפוס מקבל שירותי מחשב ושירותי ספריה מקוונים בבאר שבע, שירותי השמירה והאבטחה מבוקרים בבאר שבע, הבינוי והשיפוצים מפוקחים דרך באר שבע, הרכישות נעשות דרך מדור רכישות ומשק, ועוד ועוד. לא פלא על כן, שתקציב הקמפוס מחוייב בהעברת תקורה למימון השירותים המגוונים המתקבלים בבאר שבע. יחד עם זאת, תקציב הקמפוס חייב להיות מאוזן ומנוהל כמשק סגור. במשך שנות קיומו של הקמפוס עד 2010 כל שנה אקדמית הסתיימה בעודף תקציבי שנצבר למטרות השקעה ושיפוצים. כך למשל, האוניברסיטה השקיעה מיליוני שקלים מיתרות אלו לטובת הקמת מעבדת הוראה משוכללת לביולוגיה ימית שנחנכה בשנת 2007, תוספת ארבע כיתות מאובזרות למשעי במבנים מתועשים, או הרמת חלקה של האוניברסיטה להקמת בניין המעונות הראשון שנחנך בשנת 2010.

אין ספק שיכולתו של הקמפוס באילת להישען מבחינה אקדמית ומינהלית על הקמפוס בבאר שבע נותנת לו חוסן מוסדי וארגוני. בזכות ההישענות על המערכת האדמיניסטרטיבית המאורגנת, הוותיקה והמנוסה, הצליח הקמפוס באילת להגיע בתוך זמן קצר ביותר למצב ארגוני ולרמה אקדמית שמוסדות אחרים לא השיגו אלא לאחר עשור או שניים, אם בכלל. יחד עם זאת, הישענות זו יוצרת גם תלות מגבילה שלעיתים חוסמת ניצול הזדמנויות לפיתוח כפי שיתואר בפרק הבא. החלטת נשיאת האוניברסיטה כי קמפוס אילת הוא חלק בלתי נפרד מאוניברסיטת בן גוריון הביאה בכנפיה שאיפה למצויינות ולתקינות ארגונית בשלב מאד מוקדם של חיי הקמפוס אבל יחד איתה "התגנבו" גם רמה גבוהה של שמרנות, זהירות, וסירבול ביורוקראטי, תכונות שאינן אופייניות למוסד צעיר שהתפתחותו תלויה במידה רבה על נועזות, חדשנות ודינמיות.

תכניות הלימודים בקמפוס אילת ופיתוחן

בחילופי המכתבים שהוצגו בראש הפרק ובהזדמנויות אחרות נכתב ונאמר כי קמפוס אילת צריך להתבסס על תכניות לימודים בעלות ביקוש גבוה מחד ועל תכניות לימודים ייחודיות מאידך. בתכניות בעלות ביקוש גבוה הכוונה היא לכלכלה, פסיכולוגיה, מינהל עסקים וכדומה. בתכניות ייחודיות הכוונה היא לתחומים שמאפיינים את העיר אילת כגון ביולוגיה ימית, תיירות ונופש, ולימודי מדבר. למעשה, תכניות הלימודים שהתפתחו בקמפוס אילת במהלך שנות קיומו מאז שנת הלימודים תשס"ג הן אלו שהיו קיימות לפני כן בתכניות הלימודים של המכללה, וכאלה שנפתחו בעיקר ביוזמתם האישית של הדיקנים ששירתו באילת. לדוגמה, הדיקנים הראשונים שבאו מתחום בית הספר לניהול פיתחו באילת את תכניות הלימודים לניהול, לניהול מלונאות ותיירות ואת לימודי ה-MBA בשני מסלולים, במסלול הרב-תחומי ובמסלול המנהלים. כדיקן שהגיע מהפקולטה למדעי הרוח והחברה הבאתי לאילת את התכניות לתואר ראשון בכלכלה וחשבונאות, עבודה סוציאלית, ולימודים רב-תחומיים במדעי החברה והרוח, ולתואר שני את התכניות בניהול ויישוב סכסוכים, עבודה סוציאלית, ומקרא ומזרח קדום. כפי שיתואר להלן, נעשו מאמצים להביא תכניות נוספות אך אלה לא צלחו. תכניות אחרות אינן קשורות לרקע של הדיקנים והדחף לפתיחתן הגיע ממקורות אחרים. כאלה הם התכניות לביוטכנולוגיה ימית שנולדה ביוזמתו של פרופ' אמיר שגיא ממדעי החיים, תכנית לימודי ההשלמה לאחיות שנולדה כהיענות לבקשת בית החולים יוספטל, והתכנית ללימודי

הנדסה שנה א' שנפתחה בהשתדלותו של הרמ"ן איתן ריהן בשלהי כהונתו של הדיקן פרופ' נתי אוריאל. כל התכניות לא נפתחו אלא לאחר שזכו לאישורו של רקטור האוניברסיטה. בבחינה שלאחר מעשה מתברר שקמפוס אילת מאופיין בהיצע של תחומי לימוד יוקרתיים ובעלי ביקוש גבוה. בין תחומים אלו נכללים לימודי הכלכלה, כלכלה וחשבונאות, מדעי ההתנהגות, פסיכולוגיה, עבודה סוציאלית, ניהול, ניהול מלונאות ותיירות, מדעי החיים, והנדסה שנה א' לתואר ראשון ולימודי מינהל עסקים וחינוך לתואר שני. הביקוש הגבוה לתחומים אלו בארץ בכלל ובאוניברסיטת בן גוריון בפרט מאפשר התפשטות של חלק מהביקוש עד אילת תוך התגברות על בעיית המרחק. רמת ביקוש זו מאפשרת הפעלת תכניות לימודים אלו עם מספר מספיק של סטודנטים שנדרש על מנת להפעילן ללא גירעון כלכלי. סוג שני של תחומי לימוד שהתפתחו בקמפוס אילת הם לימודים שמותאמים לביקוש שנוצר על ידי תושבי אילת. חלק מתכניות אלה הן תכניות חד-פעמיות כמו למשל לימודי השלמה לתואר ראשון לאחיות. תכנית לימודים זו הוכנה במיוחד לאחיות המוסמכות המשרתות באילת ומתקשות להגיע למוסדות להשכלה גבוהה בבאר שבע או במרכז הארץ. לאחר קיומו של המחזור הראשון התברר כי על מנת להתחיל מחזור נוסף יש להמתין שנים אחדות עד להצטברות של מועמדות חדשות. כמו כן, בצורה מודעת, נפתחו בקמפוס אילת תכניות לימודים חד-פעמיות לתואר שני בעבודה סוציאלית ובמקרא על מנת לספק את הביקוש של תושבי אילת. גם במקרה זה המשך התכניות תלוי בהצטברות של מועמדים נוספים. תחום אחר של לימודים שנפתח באילת ושרת במיוחד את תושבי אילת היו הלימודים הרב-תחומיים במדעי החברה והרוח. לימודים אלו כללו בחירה של ארבע חטיבות בנות 28 נקודות זכות כל אחת מתוך מבחר של תשע חטיבות הלימודים הבאות: כלכלה, מדעי התנהגות, תקשורת וניהול מתחום מדעי החברה, ופילוסופיה, מחשבת עם ישראל, היסטוריה של עם ישראל, מקרא ומזרח קדום, ולימודי המזרח התיכון מתחום מדעי הרוח. תכניות הלימודים הרב-תחומיות שרתו את תושבי אילת המבוגרים יחסית ואת אלו שסיימו את לימודיהם במכינה האקדמית לבני 30 פלוס. כלל תכניות הלימודים המוצעות הביאו לגידול עקבי מרשים במספר הסטודנטים שהחלו לימודיהם מידי שנה בקמפוס כפי שמוצג באיור 1.



איור 1: מספרם של הסטודנטים בקמפוס אילת, 2002/3 עד 2009/10

בין תכניות הלימודים שהומלצו כתכניות ייחודיות לאילת נמצאות התכניות לביוטכנולוגיה ימית והתכנית ללימודי מלונאות ותיירות. למעשה הלימודים בביוטכנולוגיה ימית נלמדים במתכונת מיוחדת. במתכונת זו הסטודנטים נרשמים ומתקבלים מראש לתכנית הביוטכנולוגיה הימית באילת אלא שאת רוב לימודי השנתיים הראשונות הם לומדים בבאר שבע. הם יורדים לקמפוס אילת לקורס קיץ בתום השנה הראשונה ואחר כך לשנת הלימודים השלישית והאחרונה כדי להתנסות במעבדות המקומיות הן בקמפוס האוניברסיטה, הן במכון הבינאוניברסיטאי למדעי הים, והן במרכז הלאומי לחקלאות ימית. בתחום לימודים ייחודי זה קמפוס אילת זכה לאישור הרקטור לקבל תלמידים ללימודי תואר שני ושלישי. התכנית

ללימודי מלונאות ותיירות מתפתחת באילת במקביל לתכנית הקיימת מזה שנים בקמפוס בבאר שבע. בשלב זה תכניות הלימודים זהות והן מתחרות על מאגר הסטודנטים הלאומי בהצלחה חלקית בלבד. אוניברסיטת בן גוריון תצטרך להשקיע מחשבה האם וכיצד לקיים את שתי התכניות המקבילות. על מנת לספק היצע מגוון של תחומי לימודים ועל מנת להביא עוד סטודנטים לקמפוס אילת נעשו מאמצים גדולים לפתוח תכניות לימודים נוספות אלא שרובן טרם הגיע לכלל מימוש. שתיים מתכניות אלו נועדו להימנות בין התכניות הייחודיות לאילת. האחת היא התכנית באורניתולוגיה (מדע הצפורים) שתוכננה יחד עם מדעי החיים במתכונת של תכנית הלימודים בביולוגיה ימית. לאחר משא ומתן עם המחלקה למדעי החיים הושג הסכם על צורת הטיפול של התכנית באורניתולוגיה ועל המשאבים שנדרשים להפעלתה. יצא קול קורא לגיוס מרצה שייטול על עצמו את האחריות לניהול התחום. לקול הקורא נענו שלושה ונבחר הטוב שביניהם. יתר על כן, פארק הציפורים באילת בניהולו של פרופ' ראובן יוסף וכן עיריית אילת נתנו הסכמתם להקציב קרקע להקמת מעבדות מחקר לאורניתולוגיה בתוככי פארק הציפורים בכניסה הצפונית לאילת. ובכל זאת התכנית לא קיבלה את האישור הסופי של הנהלת האוניברסיטה מחשש לכניסה להתחייבויות ארוכות טווח ללא אבטחת משאבים מתאימים מטעם הות"ת. התכנית הייחודית השנייה שנעשה ניסיון לפיתוחה בקמפוס אילת היא התכנית ללימודי מדבר לתואר ראשון. תכנית כזאת הוזכרה במסמכים רבים שעסקו בהקמה ובתכנון של מבנה הלימודים בקמפוס אילת (ראה לדוגמה איזכור לימודי המדבר במכתבו של פרופסור לכציון לעיל). בתחום זה אין יותר טבעי מאשר לנסות לשתף פעולה עם המכונים לחקר המדבר בשדה בוקר, שהרי למכונים אין כוונה ואין אישור לעסוק בלימודי התואר הראשון. פנייה אל פרופ' אביגד וונשק שהיה אז מנהל המכונים זכתה לתגובה צוננת. במכתב משנת 2007 הוא דחה את הרעיון בגין שתי טענות האחת אקדמית והשנייה תקציבית: א. מגוון הדיסציפלינות במדעי המדבר הוא כל כך רחב "שיש סיכוי גדול שהתוכנית תיצור סטודנטים ברמה אקדמית נמוכה". ב. קליטה של אנשי סגל נוספים בדיסציפלינות דומות היא "מתכון לפעילויות כפולות". מאמצים נוספים לקדם את לימודי המדבר באילת לא צלחו.

תכנית אחרת שלא יצאה אל הפועל היא הניסיון לפתוח תכנית ללימודי מחשב בקמפוס אילת. במקרה זה לא נדרשו משאבים מיוחדים. נדרשה רק הסכמת המחלקה ללימודי המחשב בבאר שבע לתמיכה בתכנית. ראשי המחלקה ומועצת המחלקה לא רצו לשתף פעולה והתנגדו אפילו להצעה לפתיחת לימודי שנה א' באילת. אפילו התערבותו של הרקטור לא הועילה לקידום פתיחת לימודי המחשב באילת. אי נכונות לשתוף פעולה לטובת פיתוח קמפוס אילת בפרט והעיר הדרומית בכלל נרשם גם במחלקה לסוציולוגיה שדחתה פניה לתמיכה בפתיחת לימודי תואר שני בסוציולוגיה אירגונית.

דוגמאות אלו ממחישות עד כמה הפיתוח של תכניות לימודים נוספות בקמפוס אילת הוא מעשה מורכב ומסובך לאור העובדה שפיתוח הקמפוס הדרומי נעשה בתוך מסגרת אקדמית ואדמיניסטרטיבית קיימת ומתוך סבך של שיקולים שהפיתוח של קמפוס אילת רחוק מהם כרחוק מזרח ממערב, או שמא הדרום מהצפון. עם זאת, היו מחלקות שהביעו הסכמה להפעלת תכניות הלימודים שלהם באילת אלא שלא היה רישום מספיק כדי לפתוח את התכניות בפועל. כאלה הן, למשל, התכנית ללימודי המזרח התיכון, או התכניות לניהול שירות לקוחות והתכנית לקרימינולוגיה שהוכנו במסגרת מדעי ההתנהגות. קמפוס אילת נתפס כמקום בעל סיכוי לפיתוח תכניות לימודים בינלאומיות לסטודנטים זרים. גישושים ראשוניים שנעשו בכיוון זה טרם הניבו פרי.

הפיתוח של תכניות הלימודים נתקל גם באיומים חיצוניים שהיה צורך לסכל אותם. שניים כאלה באו מצד מכללת לוינסקי ומכללת אשקלון. מכללת לוינסקי מקיימת באילת תכניות לימודים לתואר B.Ed. בחינוך. המכללה התקנאה בהצלחת קמפוס אילת להריץ תכנית לתואר שני במינהל, חברה ומדיניות החינוך והחליטה גם היא להציע לתושבי אילת תכנית לתואר שני בחינוך. היה ברור שאין מקום לשתי תכניות לתואר שני באותו תחום באילת. יתר על כן, מכללת לוינסקי יכולה להציע תנאי קבלה נוחים וללא צורך בהשלמות ועל ידי כך למשוך את רוב המועמדים ולחסל את התכנית למינהל חינוכי בקמפוס אילת. תכניתם סוכלה לאחר שנמצא כי מכללת לוינסקי לא קיבלה את אישורה של הות"ת למהלך זה והם התכוונו לרשום את הסטודנטים הלומדים באילת "כאילו" הם לומדים בתל אביב.

תופעה דומה התרחשה מול מכללת אשקלון. הם "ירדו" לאילת על מנת להציע רישום לתכנית לימודים בקרימינולוגיה. אמנם תחום זה איננו נלמד בקמפוס אילת אבל המועמדים לתכנית זו היו סטודנטים שאחרת היו לומדים בקמפוס אילת בתחומים כגון סוציולוגיה או לימודים רב-תחומיים. גם במקרה זה התקבלה הטענה שמכללת אשקלון כנתמכת ות"ת איננה רשאית לחרוג מאזור הרישום שלה ולהתחרות באילת נגד מוסד אחר שהות"ת מעוניין בהתפתחותו.

תיאור האתגרים העומדים בפני פיתוח קמפוס אילת הן בתחום הארגוני והן בתחום האקדמי מצביעים על קשיים רבים העומדים בפני המשך פיתוחו של הקמפוס. ראשית, הקמפוס טרם זכה להכרה בתיקצוב ראוי מצד הות"ת וממשלת ישראל. הקמפוס לא יוכל להמשיך ולהתפתח ללא הקצאת תקנים אקדמיים ייחודיים ומסומנים לקמפוס אילת. שנית, שיוכו לאוניברסיטת בן גוריון מציב רף התחלתי גבוה בפני קבלת סטודנטים ובפני פיתוח תכניות לימודים. כבר כיום רף הקבלה לקמפוס אילת גבוה מזה המקובל בכל המכללות בארץ. ושלישית, הצורך לשאת ולתת ברמה המחלקתית על פתיחת תכניות לימודים חדשות מציב בפני הדיקנים של קמפוס אילת חסם ביורוקרטי גבוה וקשה למעבר. לאור נתונים אלו, מה הסיכויים של קמפוס אילת להמשיך ולהתפתח בעתיד. אנסה לענות על שאלה זו בסעיף הבא.

הערכת סיכויי התפתחותו של קמפוס אילת בעתיד

יש לחלק את ההערכה לסיכויי התפתחותו של קמפוס אילת לטווח הקצר ולטווח הארוך. בטווח הקצר ההתפתחות תלויה בעיקר בעמדת הות"ת וממשלת ישראל מצד אחד והנהלת האוניברסיטה מן הצד השני. בטווח הארוך ההתפתחות של הקמפוס תלויה בהמשך התפתחותה של העיר אילת. למעשה, ללא הסכם ברור ומפורט עם הות"ת ו/או ממשלת ישראל סיכויי של קמפוס אילת להמריא בכיוון האקדמי הראוי אינם טובים. קשה לנהל מוסד אקדמי ללא הגדרה ברורה של מטרות ויעדים ובעיקר כאשר מדובר בתכנים ייחודיים. כמו כן, אי אפשר להמשיך ולקיים קמפוס אוניברסיטאי רציני ללא סגל אקדמי מקומי קבוע. שני עקרונות אלו, כשהם מתורגמים לשפה תקציבית ברורה הם תנאי הכרחי להמשך התפתחותו של קמפוס אילת בטווח הקצר.

הנהלת האוניברסיטה צריכה גם היא לתרום את חלקה. תמיכה מורלית מצד ראשי וועדת נמ"ר הינה חיונית ביותר אבל איננה מספקת. הנהלת האוניברסיטה חייבת לקבל החלטות באשר לכיווני ההתפתחות של קמפוס אילת ולמצוא את הדרכים לאכיפת ההחלטות הללו על הפקולטות ועל המחלקות הנוגעות בדבר. דיקן קמפוס אילת איננו יכול לנהל את המערכה הזאת לבדו. יתכן שכחלק משיפור מעמד הקמפוס יהיה צורך להגדיר את התפקיד של מי שנשלח לנהל את הקמפוס כסגן נשיא או סגן רקטור. שינוי זה חיוני לא רק כלפי פנים האוניברסיטה אלא גם כלפי חוץ משום שהציבור באילת ובכלל איננו מכיר את המושג דיקן ואיננו מזהה את המושג עם מי שעומד בראשו של הקמפוס.

אם התנאים שלעיל ימולאו בטווח הקצר הרי שהגידול וההתפתחות של קמפוס אילת בטווח הארוך יהיו תלויים בהתפתחותה של העיר. למיטב הערכתי לאילת ישנם סיכויים לצמיחה מהירה בעתיד. ראשית, כבר היום אילת היא העיר השנייה בגודלה בנגב. על פי נתוני הלשכה המרכזית לסטטיסטיקה אילת נטלה מעמד זה מדימונה כבר בשנת 1995. שנית, גודלה היחסי של אוכלוסיית אילת מאוכלוסיית המדינה נמצא בגידול מתמיד. אם בשנת 1961 אוכלוסיית אילת מנתה כרבע אחוז מאוכלוסיית המדינה הרי שבשנת 2005 חלקה היחסי הגיע ל 0.65 אחוז, גידול של פי שניים וחצי. שעור זה איננו גידול של מה בכך כאשר מדובר בתמורות במערכת העירונית הלאומית (קרקובר, 1988; קרקובר, 1990; Krakover, 1998).

אילת וסביבתה משופעת בהזדמנויות להרמת פרויקטים לאומיים ממדרגה ראשונה. פרויקט שכבר יצא לדרך קשור להעתקת שדה התעופה מהעיר צפונה מול בקעת תמנע. הפרוייקט אושר כבר על ידי ממשלת ישראל והמימון הושג על רשות שדות התעופה (כלכליסט, 2013). העתקת שדה התעופה תביא בכנפיה לא רק את ההשקעות והעובדים הדרושים לבניית השדה החדש והמוגדל, ולא רק את העובדים הנחוצים לתיפעולו, אלא גם את הפינוי של הקרקעות בהם שוכן השדה העכשווי ולסילוק ההפרעה הנובעת מהן להתפתחותה הרציפה של התשתית העירונית. פרויקט אחר שדובר בו רבות הוא מסילת הברזל מנהל צין לאילת (ישראל, משרד התחבורה, 2013). הפרוייקט נמצא עדיין במקום בו היה לפני שנים. אבל, כאשר הפרוייקט יצא אל הפועל הוא יתרום לגידולה של העיר ולפיתוחו של הקמפוס.

מיזמים שתיפעולם החל כבר הם התכניות לניצול הערבה הדרומית כאזור לייצור אנרגיה חלופית. תחום זה מובל על ידי המועצה האזורית חבל אילות בשותפות עם חוקרים מהאוניברסיטה. תחום אחר קשור לכריית נחושת במכרות תמנע. המכרות חידשו את עבודתם מזה כארבע שנים על פי זיכיון שניתן לחברה מכסיקנית בשם AHMSA. פרויקט שנמצא עדיין בבדיקת היתכנות הוא המוביל הדרומי מים סוף לים המלח. על פי מצבו המתדרדר של ים המלח נראה שלא תהיה ברירה אחרת אלא להוציא את המיזם של המוביל לפועל על פי אחת החלופות המוצעות. גם אם תיבחר החלופה של בניית המוביל על אדמת ירדן תהיה לו השפעה על הכלכלה, הסביבה והפיתוח באזור אילת והערבה.

וטרם עסקנו בתרומה הפוטנציאלית של תנועות המסחר והתיירות הבינלאומיים. להתעוררות המרשימה של כלכלות אסיה ובעיקר אלו של סין והודו יכולה להיות השפעה אדירה על אילת ועל קשרי הסחר שיעברו דרך הנמל שבעיר. גם הקשרים עם המדינות השכנות ירדן ומצרים ואפילו אלו שמעבר לאופק הם

בעלי פוטנציאל לתרומה לאילת וסביבתה. אין ספק שאם פוטנציאל התפתחותי זה ימומש, ולו רק בחלקו, תזכה אילת לגידול אוכלוסין מרשים ולשגשוג כלכלי משמעותי שישפיע גם על התפתחותו העתידית של קמפוס האוניברסיטה שבעיר.

מקורות

ישראל, משרד התחבורה, 2013. הפקדת התכנית למסילת הרכבת לאילת. סופי: אושר קו הרכבת החדש מתל אביב לאילת, 5.3.2013.

http://he.mot.gov.il/index.php?option=com_content&view=article&id=2611:dover-2013-03-05&catid=56:dover-c-1&Itemid=65 (כניסה, 29.3.2013)

כלכליסט, 2013. אושר המימון להקמת שדה התעופה בתמנע: 1.65 מיליארד שקל, 11.3.2013
(כניסה, 29/3/2013) <http://www.calcalist.co.il/local/articles/1,7340,L-3597627,00.html>

קרקובר, ש. 1990. תמורות במעמד אשקלון במהלך המאה העשרים. בתוך: אשקלון – 4,000 ועוד ארבעים שנה. חלק ב', העמותה למורשת אשקלון: ספרי גרפאור-דפטל, עמודים 16-25.
קרקובר, ש. 1988. מעמדה של קרית-גת במערכת הערים בישראל ובדרום השפלה. בתוך: אורמן, ד. ושטרן, א. (עורכים), אדם וסביבה בדרום השפלה, הוצאת מסדה, עמודים 234-241.
רוזן, ג. ורזין, ע., 2004. המרוץ אחר המכללה: תחרות בין רשויות מקומיות על מוסדות להשכלה גבוהה. מכון פלורסהיימר, ירושלים.

Drucker, J. and Goldstein, H. 2007. Assessing the Regional Economic Development Impacts of Universities: A Review of Current Approaches, *International Regional Science Review*, 30, 1: 20-46.

Felsenstein, D. 1996. The University in the Metropolitan Arena: Impacts and Public Policy Implications, *Urban Studies*, 33, 9: 1565-1580.

Krakover, S. (1998). Testing the Turning Point Hypothesis in City-size Distribution. *Urban Studies*, 35, 2183-2196.

Sharkansky, I. and Zalmanovitch, Y. (2000), Improvisation in Public Administration and Policy Making in Israel. *Public Administration Review*, 60: 321–329.

נספח מס' 3: החלטות מל"ג וות"ת בנושא ההשכלה הגבוהה באילת, החל מפתחת קמפוס בן גוריון (2002) ועד היום.

**סיכום מישיבת הוועדה לתכנון ולתקצוב מס' 19 (823)
שהתקיימה בירושלים ב-י' באב תשס"ד – 28.7.04
אושר בישיבת ות"ת שהתקיימה ב- 20.10.04**

תקציבי האוניברסיטאות לחומש הקרוב
ס"ד/131 – החלטה:

1. ות"ת מחליטה כי החל מתשס"ו לא יוגדל מרכיב ההוראה במודל ההשתתפות הישירה (ירידה במודל תילקה בחשבון ותקוזה בהתאם). החלטה זו נחוצה על מנת למנוע חשיפה בתקציב ות"ת לחומש הקרוב בגין עליה ריאלית אפשרית של מרכיב ההוראה לפי הכללים הקיימים. כמו כן, לנוכח הגידול היחסי של מרכיב ההוראה ביחס למרכיב המחקר במעבר מתשס"ד לתשס"ה (בעקבות הפעלת מודל מוחלט להוראה), וחשיבות עידוד המחקר באוניברסיטאות, מוצע כי במהלך החומש תגדיל ות"ת את החלק היחסי של התמיכה למוסדות המועברת לפי תפוקות המחקר. לפיכך מוצע כי החל מתשס"ה יוגדל חלקו של מרכיב המחקר בכל שנה בכחצי אחוז על חשבון הפחתה זהה במרכיב ההוראה (מעל ומעבר לשינויים פנימיים או תוספות הנובעות מהתוכנית הרב שנתית).
2. ות"ת מחליטה להקים שני צוותים להמשך הדיונים וההחלטות בנושא תוכנית החומש.

הצעות הצוותים נ"ל יובאו לדיון ולהחלטה בות"ת.

בדיון הוזכר כי:

תוקצה תוספת תקציב מיוחדת החל מתשס"ה עבור האוניברסיטה הפתוחה (פיתוח אקדמי) וכן עבור המכון הבין-אוניברסיטאי באילת.

סיכום ישיבת הוועדה לתכנון ולתקצוב מס' (903) 12 שהתקיימה בירושלים

ביום כ"א באדר א' תשס"ח, 27.2.2008

4. התוכנית הרב-שנתית של אוניברסיטת בן-גוריון

פרטי הנושא נמצאים במסמך מספר 2718.

הצגת הנושא ע"י מרכז בתחום תקצוב האוניברסיטאות:

מדובר בניתוח ע"ב ביצוע תשס"ד-תשס"ו, תקציב מעודכן תשס"ז, הצעת תקציב תשס"ח ותוכנית רב-שנתית מעודכנת מיום 20.12.07.

התוכנית לפי הנחיות ות"ת והיא מאוזנת עד וכוללת תשס"ט.

הנהלת האוניברסיטה נקטה בצעדים רבים הן במטרה להתייעל והן במטרה להרחיב את פעילות האוניברסיטה אשר עדיין נמצאת בתהליך של צמיחה. צעדי ההתייעלות ומדיניות האוניברסיטה מוצגים במסמך מספר 2718.

האוניברסיטה עומדת במכסת הסטודנטים שלה.

סה"כ ההוצאות גדלו משנה לשנה, מ- 767.9 מ' ש"ח בתשס"ד עד 895 מ' ש"ח מתוכנן לתשס"ט. הגידול בהוצאות נובע מגידול בן בהוצאות השכר והן בהוצאות שאינן ששכר. הגידול בהוצאות השכר נובע הן מזחילת שכר והן מגידול בתקנים.

הפנסיה באוניברסיטה הינה פנסיה צוברת.

חישוב הכנסות מות"ת נעשה תחת ההנחה שבשנה"ל תשס"ט ההכנסות מות"ת תהיינה זהות לאלו שבשנה"ל תשס"ח (מלבד מרכיב ההוראה). פרטי הכנסות מות"ת במסמך מס' 2718. הכנסות עצמיות: יש עליה בשיעור ההכנסות העצמיות הנובעות בעיקר מעליה בתרומות ובפירות מקרנות מציתות. הכנסות משכ"ל גדלו עקב גידול במספר הסטודנטים.

לסיכום - תקציב האוניברסיטה מאוזן בבסיס התקציב החל משנה"ל תשס"ט. ניכר כי במסגרת החומש הנוכחי ביצעה הנהלת האוניברסיטה צעדי התייעלות משמעותיים אשר הובילו לשיפור מתמיד בניהול ובשליטה על התקציב. יחד עם זאת, האיזון עדין מאד ובהעדר רזרבה ראויה, עלולה כל חריגה קלה בסעיפי ההכנסות או ההוצאות להפר את איזון התקציב. כמו-כן, על אף נסיונות הנהלת המוסד לצמצם למינימום את הפגיעה מצעדי התייעלות, אין ספק כי חלק מהצעדים לא יוכלו להמשך לאורך זמן מבלי שיפגעו באיכות האקדמית, ברמת השירות לסטודנט ובהתפתחות האוניברסיטה.

ס"ח/68 – החלטה:

ות"ת מחליטה לאשר את התוכנית הרב שנתית שהוגשה על ידי אוניברסיטת בן-גוריון כמופיע במסמך 2718.

החלטות

מישיבת הוועדה לתכנון ולתקצוב מס' 7 (920)

שהתקיימה ב-י"ח בטבת תשס"ט - 14.01.09

נוסח ההחלטות אושרו בישיבת ות"ת שהתקיימה ב- 6.5.09

2. דו"ח הוועדה לבדיקת המכון הבין-אוניברסיטאי באילת - מסמך מס' 2826.

במסגרת הישיבה הוצג דו"ח הוועדה לבדיקת המכון הבין-אוניברסיטאי באילת, הנהלת המכון הבין אוניברסיטאי באילת הציגה את פעילות המכון. המשך הדיון וקבלת ההחלטה נדחו לדיון הבא.

החלטות

מישיבת הוועדה לתכנון ולתקצוב מס' 17 (930)

שהתקיימה ב-ד' סיוון תשס"ט - 27.5.2009

נוסח ההחלטות אושרו בדיון שהתקיים ב- 12.8.09

3. פעילות המכון הבין אוניברסיטאי באילת והצעת החלטה בנושא דו"ח הוועדה לבדיקת המכון

הבין אוניברסיטאי באילת - מסמך מס' 2826 א'.

ס"ט/122 – החלטה:

1. ות"ת מודה לוועדה בראשות פרופ' ציפי שקד על עבודתה, ולרו"ח אביטל בליווס על ריכוז עבודת הוועדה, הכנת הדו"ח והמסמכים הנלווים.
2. ות"ת מחליטה לקבל עקרונית, את כל מסקנות והמלצות הוועדה המפורטים בדו"ח, בכפוף לסעיפים הבאים.
3. ות"ת מטילה על הצוות המקצועי באגף התקצוב, להכין תכנית מפורטת ליישום המלצות הוועדה. התכנית תכלול בין היתר, בניית מודל תקצוב למכון, המתבסס על תשומות-תפוקות, ובניית תקציב חומש לפיתוח המכון המבוסס על מודל התקצוב. התכנית תובא לאישור ות"ת לפני הדיון בתקציב ות"ת לשנה"ל תשע"א.
4. ות"ת מטילה על הצוות המקצועי, להביא להסדרת פעילות המכון בהתאם להמלצות הוועדה. ות"ת מבקשת מהצוות המקצועי לדווח לה, במהלך שנת הלימודים תש"ע, על התקדמות הסדרת הפעילות.
5. בהתאם להמלצת הוועדה, מחליטה ות"ת לאשר תקצוב נוסף למימון הפיתוח הפיזי במכון, מעבר לסכום הנגזר ממודל התקצוב של ות"ת.
6. ות"ת מחליטה כי המימון הנוסף הנדרש לתכנית הפיתוח הפיזי, שהוגשה ע"י המכון, יוקצה למכון כהלוואה תקציבית ויוחזר בפריסה של 5-10 שנים. אופן החזר ההלוואה, ייקבע בהתאם ליכולות החזר החזריות של המכון.
7. ות"ת מבקשת מהצוות המקצועי שלה, להביא לאישור בהקדם את תכנית הפיתוח הפיזי, של המכון, הכוללת את המימון הנוסף הנדרש לאיזון התקציב, שיינתן כהלוואה תקציבית כאמור.
8. לעניין המלצות הוועדה להגדלת תקני הסגל המדעי התושב - תובא הצעה להחלטת ות"ת באחת הישיבות הקרובות שלה.

החלטות
מישיבת הועדה לתכנון ולתקצוב מס' 20 (933)
שהתקיימה ב-כ"ג באב תשס"ט – 12.8.2009
נוסח ההחלטות אושרו בדיון שהתקיים ב-16.9.09

3. קריטריונים להקצאת תקציב הפיתוח הפיזי לשנת 2009 – מסמך 2894

ס"ט/137 - החלטה:

ות"ת מחליטה לאשר את הקצאת תקציב הפיתוח הפיזי לשנת 2009 בסך 50 מיליון ש"ח כמוצג במסמך 2894 וכדלקמן:

1. פירוט הקריטריונים:

א. תמיכה בפרויקטי פיתוח, אשר אושרו על ידי ות"ת במהלך החומש האחרון, ונקלעו לקשיי מימון, בשל תרומות מובטחות אשר לא מומשו, בעקבות המשבר הכלכלי, זאת בכפוף לדו"חות הביצוע של המוסדות שנתקבלו בות"ת, בהתאם לדרישתה, עד ליום 21.5.2009.
ב. קידום הבנייה במוסדות קטנים בפריפריה הגיאוגרפית המרוחקת של ישראל.
2. פירוט הפרויקטים העומדים בקריטריונים, - יובאו לאישור ות"ת במהלך השנה בנפרד:

א. המכללה האקדמית של תל-אביב יפו - השתתפות ות"ת בסך כ-10 מיליון ש"ח נוספים עבור בניין ביה"ס לכלכלה.

ב. המכללה האקדמית צפת - הקמת בנין קבע מרכזי לקמפוס. השתתפות ות"ת מוערכת בסך של בין 17 ל-19 מיליון ש"ח.

ג. בהמשך להחלטת ות"ת מיום 27/5/2009, בנושא השתתפות ות"ת במבנה מעבדות מחקר במכון הבין-אוניברסיטאי באילת. ההשתתפות מוערכת בסך של כ-11.5 מיליון ש"ח (מזה מוערך כי סך של כ-5 מיליון ש"ח יהווה הלוואה תקציבית).

פרוטוקול ישיבת הוועדה לתכנון ולתקצוב מס' (963) 14 שהתקיימה בירושלים

ביום ל' בניסן תשע"א, 4.5.2011

3. מודל התקצוב של המכון הבין-אוניברסיטאי לחקר הים באילת - הצגה ודיון

מנהלת הפרויקטים המיוחדים ומרכזי מצוינות:

העבודה נעשתה ע"י צוות, והנושא הפרטני הפך לנושא כללי.

מצגת (הוצגה ע"י מנהלת הפרויקטים המיוחדים ומרכזי מצוינות):

* מקורות מידע עיקריים

* הרקע לבחינה המחודשת

קיימות שאלות מהותיות:

- 5 חברי סגל מאוניברסיטאות שונות, אך הבעלות על המכון בידי האוניברסיטה העברית. קיימת בעיה אינהרנטית בבעלות האוניברסיטה העברית.

- מה אופי המכון - מעבדת שירות או מכון מחקר?

- התקצוב הוא על פי תשומות, ללא מודל ברור, ללא תמרוץ לשיפור, דרוש ניהול-מיקרו, וללא אופק התפתחות ברור

- יש קושי בהתפתחות אורגנית: מיקום המכון, היקף התשתיות לעומת היקף המחקר בתחום ישנן שאלות כלליות לגבי תשתיות מחקר לשימוש מספר מוסדות.

- * כיווני התפתחות למכון
 - תשתיות מחקר לאומיות ומרכז מחקר המספקת גישה מחקרית באיכות הגבוהה ביותר לים סוף - לחוקרים מהארץ ומהעולם
 - אבן שואבת לחוקרים בתחום בארץ ובעולם
 - המכון יתרום לפיתוח הוראת מדעי הים בארץ תוך הנגשת התשתיות לטובת הסטודנטים
 - המכון יתרום לפיתוח העיר אילת
 - * מהות המרכז והזיקה לאוניברסיטת האם - המצב היום (גרף) - בין עצמאות ואוטונומיה לבין שיתוף פעולה
 - * מהות המרכז והזיקה לאוניברסיטת האם - כיווני התפתחות (גרף)
 - * המודל המוצע להתפתחות המכון: ישות משפטית נפרדת כתאגיד ללא מטרות רווח, מיסודה של האוניברסיטה העברית. ועדה מדעית מייעצת. ראש המכון לא יהיה מהאוניברסיטה העברית, אך אחרים כן יהיו מהאוניברסיטה.
 - * זיקת המכון לאוניברסיטה העברית - הסדרת פעילות המכון (המבנה המשפטי והתקצוב).
- יו"ר ות"ת הדגיש כי המוצא הוא המצב העכשווי: גוף שיוצא דופן במערכת. בדרך כלל, לא עוסקים ברמת מיקרו במחקר במוסדות אחרים.
- * תקצוב המכון - עקרונות מובילים: תקצוב על בסיס מצוינות מחקרית ולא תשומות; אופק התפתחות רחב למכון; הרחבת השימוש בתשתיות המכון. מודל התקצוב ייבדק מחדש כעבור 3 שנים לקראת עדכון תוך 5 שנים.
 - * תקציב המכון - מקורות הכנסה: השתתפות בתחזוקה של תשתיות; לפי תפוקות מחקר של סגל תושב; עידוד שימוש בתשתיות המכון. מעת לעת, לפי הצורך - השתתפות בפיתוח פיזי.
 - * תקצוב המכון: המצב הרגיל
 - * הכללת המודל לתקציב השוטף של ות"ת למכון: שני פרמטרים מרכזיים - α ו- Δ .
 - * במה תלויים הפרמטרים? (פירוט α ו- Δ)
 - * המודל המוצע - סף ההתערבות של ות"ת
 - * התקציב השוטף של המכון: המקרה $\frac{1}{2} < \Delta$
 - * התקציב השוטף של המכון: המקרה $\frac{1}{2} > \Delta$
 - * קביעת הפרמטר α : הצורך בעידוד הפעילות במכון עצמו
 - * קביעת הפרמטר Δ : הצורך בעידוד תוספתי של המערכת כולה בגין המכון
 - * קביעת הפרמטר Δ : מדדים כמותיים
 - * תקציב המכון - מקורות הכנסה
 - תקצוב על פי-מודל נורמטיבי, ועידוד שימוש בתשתיות המכון
 - * המצב היציב - תרחישים שונים (2 שקפים)
 - * התפתחות בזמן - תרחיש ריאלי
 - * המבנה המוצע - הפן המשפטי
 - * האסיפה הכללית: יו"ר יהיה נציג האוניברסיטה העברית, עם נציגים מכל המוסדות
 - יו"ר ות"ת הדגיש כי מוסד שרוצה להיות פעיל במכון חייב לשלם דמי חבר ויקבל נציג באסיפה הכלליות ובוועדה המדעית המייעצת, ולכן יקבל הנחה בדמי שימוש.
 - * הוועדה המדעית המייעצת
 - * הועד המנהל (לניהול שוטף): יו"ר יהיה נשיא האוניברסיטה העברית או מי מטעמו. יהיו עוד כ-7 חברים.
 - * ראש המכון - היום הוא מהאוניברסיטה העברית אך הוצע שיהיה חבר סגל אקדמי בכיר באחד המוסדות השותפים.
- סיכום:**
- יו"ר ות"ת הבהיר שהנושא כבד, והדיון יימשך. החברים יבדקו את המצגת ונקבל מידע - היזון חוזר - מהאוניברסיטה.

החלטות מיישיבת הוועדה לתכנון ולתקצוב מס'14 (999)

שהתקיימה בירושלים ביום כ"ד באב תשע"ג, 31.7.2013

נוסח ההחלטות אושרו בישיבת ות"ת שהתקיימה ב-28.8.13

הצעת תקציב ההשכלה הגבוהה לשנת תשע"ד

פרטי הנושא נמצאים במסמך מספר 3503.

ע"ג/78 - החלטה:

ות"ת מחליטה לאשר את הצעת התקציב הרגיל לתשע"ד כפי שהוצגה במסמך 3503, ובהתאם להחלטות דלהלן:

א. הפחתות נדרשות לצורך התכנסות למסגרת התקציב לשנה"ל תשע"ד

לצורך התכנסות למסגרת התקציב, וכחלק מהמאמץ לעמוד בהפחתות התקציביות שהושתו על מערכת ההשכלה הגבוהה במסגרת תקציב המדינה בשנים 2012-2014, בוצעו התאמות בצד ההוצאה בהיקף כולל של כ- 88 מיליון ש"ח. לרבות, דחיית תקצוב ופריסת יישום פרויקטים, הפחתות ממוקדות במספר תוכניות מיועדות, והפחתה רוחבית בתעריפי ההוראה בשיעור של 0.82%. להלן ההפחתות בהוצאות ובמשאבים במיליוני ש"ח (מעוגל).

| | | <u>הפחתות במשאבים</u> | |
|-----------|--|------------------------------|-------------------------------------|
| 29 | דחיית תקצוב ופריסת יישום פרויקטים | -5 | השלמות לבסיס משנים 2012-2013 |
| 6 | ביוטכנולוגיה בנגב | | |
| 10 | נגישות לבעלי מוגבלויות | | |
| 4 | תכנית מדעי המוח- תל"מ | | |
| 6 | תכנית פוטוניקה- תל"מ | | |
| 2 | מרכזי מצוינות – גל שני | | |
| 1 | לימודי העשרה | | |
| | | | |
| 26 | הפחתות ממוקדות בתכניות מיועדות | -83 | הפחתות חדשות לשנים 2013-2014 |
| 7 | הפרשי שע"ח מתשע"ג בקרן המו"פ האירופית | | |
| 4 | תשתיות תקשוב ומחשוב | | |
| 8 | מלגות פר"ח | | |
| 7 | קרן הסיוע לסטודנטים | | |
| | | | |
| 33 | הפחתה רוחבית בתעריפי ההוראה | | |
| 88 | סה"כ | -88 | סה"כ |

הפחתה רווחבית בתעריפי ההוראה

על מנת לעמוד במסגרת המשאבים לשנה"ל תשע"ד ובהמשך לצעדים המוצעים כמפורט לעיל, מחליטה ות"ת לבצע הפחתה רווחבית בתעריפי ההוראה בשיעור של 0.82%. הפחתה זו מסתכמת לכ-33.8 מ"ש"ח מתוכם כ-21.5 מ"ש"ח באוניברסיטאות, כ-10.8 מ"ש"ח במכללות (כולל תקצוב מרכיב ההוראה של האוכלוסייה החרדית) ו-1.5 מ"ש"ח באוניברסיטה הפתוחה. ההפחתה חלה על כל ההקצבות המחושבות בהתבסס על תעריפי ההוראה השונים, כגון קמפוס אילת, תוספת סטודנטים לרפואה ולסיעוד, מקבלי תעודת הוראה וכיו"ב.

פרוטוקול ישיבת הוועדה לתכנון ולתקצוב מס' 17 (1017)

שהתקיימה בירושלים ביום כ"ב באלול תשע"ד, 17.9.2014

אושר בישיבת ות"ת שהתקיימה ב- 5.11.14

עדכון בדבר המרכז הבין-אוניברסיטאי באילת

יו"ר ות"ת דיווח כי נעשית עבודה מזה זמן רב על מנת להביא להסדרה של המרכז הבין-אוניברסיטאי לחקר ים סוף באילת. כעת נמצא תורם קנדי גדול אשר מוכן לתרום כספים על מנת להקים מרכז מחקר ובית ספר ללימודים מתקדמים (graduate school) בינלאומי על בסיס המרכז בשיתוף אוניברסיטת דלהווי בקנדה, אוניברסיטה מובילה בתחום חקר הים. עפ"י התכנית ייסגר בהדרגה קמפוס אילת של אוניברסיטת בן-גוריון, ובמקומו יוצע לאוניברסיטה הפתוחה לפעול שם. התקווה היא שהמוסדות המעורבים היום במרכז ימשיכו ויעבדו ביחד עם השותף הבינלאומי. ההסכם טרם סוכם סופית.

החלטות מישיבת הוועדה לתכנון ולתקצוב מס' 15 (1032)

שהתקיימה בירושלים ביום כ"ז באב תשע"ה, 12.8.2015

הנוסח אושר בישיבת ות"ת שהתקיימה ב- 21.10.15

6. אישור מינוי חברים בוועד המנהל והארכת כהונת המינהל המדעי של המכון

הבין-אוניברסיטאי באילת

פרטי הנושא נמצאים במסמך מספר 3772.

תשע"ה/101 - החלטה:

על מנת שלא לפגוע בפעילות המכון הבין-אוניברסיטאי למדעי הים באילת, ולאור דחיפות ההחלטות שעליו לקבל בעתיד הקרוב, מסמיכה ות"ת את סגן יו"ר ות"ת

1. למנות את:

פרופ' תמר דיין, אוניברסיטת תל-אביב

ד"ר תמר לוטן, אוניברסיטת חיפה

פרופ' אילן קורן, מכון וייצמן למדע

כחברים חדשים בוועד המנהל של המכון הבין-אוניברסיטאי למדעי הים באילת לתקופה של שנה בלבד מיום קבלת החלטה זו.

מינויים של חברים אלו מותנה בהתחייבותו של יו"ר הוועד המנהל להעביר לות"ת עד ליום א' 6.9.15 שעות שני נציגי ציבור המקובלים על ות"ת כמועמדים להיות חברי הוועד המנהל ולהחליף את שני נציגי הציבור שמינויים פג ב 1.7.15.

2. להאריך את מינויו של פרופ' אמציה גנין כמנהל המדעי של המכון הבין-אוניברסיטאי באילת למשך שנה בלבד מיום קבלת החלטה זו.

בד בבד, ולאחר מינוי יו"ר ות"ת, מבקשת ות"ת לקיים דיון בנושא המבנה התאגידי של המכון הבין-אוניברסיטאי למדעי הים באילת.

החלטות משיבת הוועדה לתכנון ולתקצוב מס' 16 (1033)

שהתקיימה בירושלים ביום כ"ב באלול תשע"ה, 6.9.2015

אושר בישיבת ות"ת שהתקיימה ב- 4.11.15 – תוצאות הצבעה 6 בעד – פה אחד

5. מינוי נציגי ציבור בוועד המנהל של המכון הבין-אוניברסיטאי באילת - המשך דיון

פרטי הנושא נמצאים במסמך מספר 3782.

תשע"ה/105 – החלטה:

(1) בהמשך להחלטת ות"ת מיום 12.8.15, ולאור בקשת יו"ר הוועד המנהל של המכון הבין-אוניברסיטאי למדעי הים באילת, לפיה על מנת שלא לפגוע בפעילות המכון, ולאור דחיפות ההחלטות שעליו לקבל בעתיד הקרוב, מסמיכה ות"ת את סגן יו"ר ות"ת, בהיעדר יו"ר הות"ת, למנות שני נציגי ציבור חדשים בוועד המנהל של המכון הבין-אוניברסיטאי למדעי הים באילת לתקופה של שנה מיום קבלת החלטה זו: מר יוסף אני ו מר משה ויגדור.

(2) לאחר מינוי יו"ר ות"ת מבקשת ות"ת לקיים דיון מחודש בנושא המבנה התאגידי של המכון הבין-אוניברסיטאי למדעי הים באילת.

* * * * *

נספח מס' 4: ח"כ יעקב מרגי, יו"ר ועדת החינוך, התרבות והספורט, מכתב בעקבות
הדיון בוועדה ב'יום אילת', 10 בנובמבר 2015.



הכנסת
יושב-ראש

ועדת החינוך, התרבות והספורט

משרד החינוך
לשכת השר
10/11/2015
נתקבל

סימוכין: 04092015
ירושלים, כ"ח בחשוון, התשע"ו - 10/11/2015

| | | | |
|--|------------------------------------|-------------------------------------|--|
| לכבוד ח"כ בנימין נתניהו ראש הממשלה | לכבוד ח"כ משה כחלון שר האוצר | לכבוד ח"כ נפתלי בנט שר החינוך | לכבוד ח"כ אריה מכלוף דרעי השר לפיתוח הפריפריה, הנגב והגליל |
| לכבוד ח"כ יריב לוין שר התיירות | לכבוד דני עטר יו"ר קק"ל | | |

מכובדי,

**הנדון: יום אילת - 1. חילוק האקדמיה
2. עלויות ייחודיות לעיר אילת בתחום החינוך: בניית מוסדות חינוך, אגרת טיולים, ועוד**

ועדת החינוך, התרבות והספורט קיימה היום ישיבה בנושא שבנדון.
הוועדה שמעה שהעיר אילת היא הנקודה הרחוקה ביותר בארץ. נקודת הישוב הקרובה ביותר נמצאת במרחק עשרות ק"מ ממנה. דברים אלה משפיעים על עלויות החינוך בעיר, שהן גבוהות יותר מכל ישוב אחר – עלויות הבנייה, הבאת מורים, הסעות תלמידים למוסדות חינוך מחוץ לעיר יקרות יותר, טיולי תלמידים, ועוד. כך, אין להתעלם ממצג האוויר בעיר שמחייב תקופה ארוכה של קירור, דבר שמגדיל את הוצאות החשמל.

כדי לחזק את העיר, העיר מנסה להצמיח מתוכה סגל הוראה וכן הוקמו בה מוסדות אקדמיים. בעבר, הייתה תמיכה גדולה יותר לאקדמיה בעיר. אך, עם ירידת התמיכה, ירד גם מספר הסטודנטים.

בעבר, היה אזור מיוחד לדרום. כך ניתנה תוספת תקציב. הדבר אינו קיים יותר.

בתום הדיון הגיעה הוועדה למסקנות הבאות:

1. הוועדה קובעת שאין דבר יותר לא שוויוני מאשר לתקצב באופן שוויוני אנשים שאינם במצב שוויוני. כיוון שאילת מרוחקת ויש לה צרכים ייחודיים, יש לתת לה יתר תקצוב.
2. הוועדה פונה לשר החינוך ולשר האוצר לקיים תקנה מיוחדת לעיר אילת, בדומה לתקנה שקיימת לירושלים. תקנה זו תסדיר את הפערים בתקציב הנובעים מאפיונה הייחודי וריחוקה של העיר.
3. הוועדה מברכת על הרצון הטוב שיש במשרד החינוך להיענות לבקשות ולצרכים הייחודיים בכל תחומי החינוך של העיר אילת.
4. הוועדה פונה למשרד החינוך להגדיל את תקציב הטיולים לתלמיד באילת, לתוספת של 200 ש"ח, במקום ה-100 ש"ח שיש היום.
5. הוועדה פונה למשרד החינוך ולסמינרים לחינוך לדאוג להצמחת דור מורים בעיר.
6. הוועדה פונה לו"ת להמשיך את מתווה תכנית "100 מיליון ש"ח" לטובת פיתוח הקמפוס, שתכליתה פיתוח וקידום קמפוס בן גוריון באילת. הוועדה רשמה לפנייה את הודעת ות"ת כי מינתה יועץ למיפוי צרכיה האקדמיים של העיר אילת. הוועדה מבקשת לקבל לידיה את דו"ח הבניים של היועץ שיוגש תוך 3 חודשים, ואת הדו"ח הסופי שיוגש תוך 6 חודשים.
7. הוועדה פונה לממשלה לממן את המיזמים שתוכננו להקמת:
א. מרכז מחקר בני"ל לחקר היס. ב. הקמת ביה"ס בני"ל לתיירות.
8. הוועדה פונה לקק"ל לאמץ ולממן את הטיולים של התלמידים באילת, למען יכירו את כל הארץ לרוחבה ולאורכה, כיתר התלמידים בארץ.

אודה על טיפולכם המתאים ועל עדכון הוועדה בנדון, בהקדם.

בברכה,
ח"כ יעקב מרגי
יו"ר הוועדה

העתיקים: חברי ועדת החינוך, התרבות והספורט

טלפון: 02-6408057-6408546 פקס: 02-6753158
דואר אלקטרוני: v2@knesset.gov.il

נספח מס' 5: ד"ר ליאת מעוז, 'ההשכלה הגבוהה באילת, מחשבות ראשוניות', מצגת;
'The Eilat Campus of Ben Gurion University of the Negev', מצגת, ספטמבר 2012.



ההשכלה הגבוהה באילת

מחשבות ראשוניות

1



נספח מס' 6: ד"ר ליאת מעוז לחברי ות"ת על המכון הבינאוניברסיטאי, בבקשה לאישור מינוי ועד מנהל והארכת כהונת המנהל המדעי, 5 באוגוסט 2015.

5 באוגוסט 2015

לכבוד: חברי ות"ת

מאת: ד"ר ליאת מעוז, ראש היחידה לפרויקטים בתכנון ובתקצוב
שלום רב,

**הנדון: אישור מינוי חברי ועד מנהל והארכת מינוי מנהל מדעי
למכון הבינאוניברסיטאי למדעי הים באילת**

הצעת החלטה:

על מנת לא לפגוע בפעילות המכון הבינאוניברסיטאי למדעי הים באילת, ולאור דחיפות ההחלטות שעליו לקבל בעתיד הקרוב, מסמיכה ות"ת את סיו"ר ות"ת

1. למנות את הנ"ל כחברים חדשים בוועד המנהל של המכון הבינאוניברסיטאי למדעי הים באילת לתקופה של שנה בלבד מיום קבלת החלטה זו

א. פרופ' תמר דיין, אוניברסיטת תל-אביב

ב. ד"ר תמר לוטן, אוניברסיטת חיפה

ג. פרופ' אילן קורן, מכון וייצמן למדע

מינויים של חברים אלו מותנה בהתחייבותו של יו"ר הוועד המנהל להעביר לות"ת עד ליום 1/9 שמות שני נציגי ציבור המקובלים על ות"ת כמועמדים להיות חברי הוועד המנהל ולהחליף את שני נציגי הציבור שמינויים פג ב 1.7.15.

2. להאריך את מינויו של פרופ' אמציה גנין כמנהל המדעי של המכון הבינאוניברסיטאי באילת למשך שנה בלבד מיום קבלת החלטה זו

בד בבד, ולאחר מינוי יו"ר ות"ת, מבקשת ות"ת לקיים דיון בנושא מבנה המשילות של המכון הבינאוניברסיטאי למדעי הים באילת.

רקע כללי:

- המכון הבינאוניברסיטאי למדעי הים באילת עוסק בפעילויות מחקר המתפרשות על פני הספקטרום הרחב של "מדעי הים" וכוללות אוקיאנוגרפיה פיזיקאלית, ביולוגיה ימית, גיאולוגיה וגיאופיסיקה ימית, כימיה וגיאוכימיה ימית. הנגישות שמאפשר המכון למגוון הביולוגי שבשונית האלמוגים ולמים עמוקים במפרץ אילת מהווים יתרון חשוב לחוקרים העושים שימוש בתשתיות.
- פעילות המחקר במכון מתבצעת בשנים האחרונות על ידי 5-6 מדענים תושבים מאוניברסיטאות שונות ותלמידיהם, כמו גם כ-40 מדענים אורחים ממוסדות שונים בארץ, המבצעים יחד עם תלמידיהם מחקרים תוך שימוש בתשתיות המקומיות. לשרות החוקרים עומדים אנשי מינהל וטכנאים מקומיים.
- המכון מהווה מרכז ידע של משרד המדע ומרכז גם פעילויות שונות כמו מחקר מקדים לתעלת הימים במימון הבנק בעולמי ותכנית הניטור למפרץ אילת.

- **תשתיות המחקר שבמכון** כוללות ספינת מחקר על הציוד האוקיינוגרפי שבה, סירות, מרכז צלילה, מערכות גידול, מערכות לאספקת מי-ים זורמים וכן ציוד מחקר אישי ומכוני נוסף.
 - במכון מתקיימים גם כ-25 **קורסים** מרוכזים רב-תחומיים בנושאים שונים במדעי הים בהשתתפות מעל 800 סטודנטים בשנה.
 - המכון מתוקצב היום בהקצבה מיוחדת של ות"ת שנקבעה במקור בעיקר **על-פי תשומות**, וכיום הינה סכום שנתי קבוע וממודד של כ- 11.6 מל"ח .
- התפתחות המכון:

- המכון הבינאוניברסיטאי למדעי הים באילת החל את חייו ב-1965 כמעבדת מחקר בביולוגיה ימית של האוניברסיטה העברית ("המעבדה על-שם ה. שטייניץ"). ב-1984, מתוך ההבנה שפעילות המחקר במדעי הים פרושה על פני כמה מוסדות, ושראוי לדאוג שתשתיות המכון יהיו זמינות לכלל החוקרים בארץ, הוחלט **לשנות את מעמדו של המכון ואת דרך התנהלותו למתכונת בינאוניברסיטאית**, כשהאוניברסיטה העברית ממשיכה לשאת באחריות ובבעלות על המבנים והקרקע, כולל בפיתוח הפיזי ובמתן שירותי מנהלה ומשק (מנהלתית ומשפטית, המכון המשיך להוות יחידה של האוניברסיטה העברית). ות"ת תמכה במהלך והסכימה לתקצב את המכון **בהקצבה מיוחדת**.
- בשנת 2004 הוצגו על-ידי המכון בעיות שונות בנוגע למבנה התקציב ולאיוון התקציב השוטף, להעדר מסה קריטית בסגל התושב ולצורך בתשתיות נוספות ופיתוח פיזי. בישיבת ות"ת מיום 28.7.04 הוחלט על **הקמת וועדה** שתבחן את המכון ותמליץ לות"ת של הדרכים לביסוס מעמדו המוסדי והתקציבי של המכון.
- עבודת הוועדה, בראשות פרופ' ציפי שקד, חברת ות"ת דאז, נמשכה מעבר למתוכנן, בשל רצון חברי הוועדה לאפשר להנהלה החדשה של המכון לפעול למען ייעול וקידום פעילות המכון, ומסקנותיה הוגשו לות"ת, נדונו ואושרו ביום 14.1.09. הוועדה המליצה לפתח ולהרחיב את פעילות המכון כיחידה ארגונית של האוניברסיטה העברית המנוהלת על-ידי **ועד מנהל בין-אוניברסיטאי הממונה ע"י יו"ר ות"ת**, תוך הגדרת והסדרת תהליכים ותחומי אחריות שונים, כאשר תוך מספר שנים יהיה צורך לשוב ולבחון את שאלת המתכונת הארגונית בהתחשב בהתפתחויות במכון. בין המלצות הוועדה היו הגדרת אחריות וסמכות הוועד המנהל בנושאי התנהלות המכון, בקרה ופיקוח **והסדרתם בתקנון חדש** שיאושר ע"י הוועד המנהל; **הגדרת תפקיד המנהל המדעי של המכון שימונה ע"י יו"ר ות"ת בהמלצת נשיא האוניברסיטה העברית**; הגדלת תקני הסגל המדעי התושב הממונים מתקציב ות"ת במכון, כך שיגיעו ל-10 תקנים עד תשע"ג; שינוי מודל תקצוב המכון מתקצוב המבוסס על תשומות בלבד לתקצוב משולב תשומות-תפוקות; בניית בניין מעבדות ולשם כך הקצבה לבנייה מעבר לנתח המקובל
- **המלצות וועדת ציפי שקד** התקבלו עקרונית בישיבת ות"ת מיום 27.5.2009 (ד' סיוון תשס"ט), בכפוף לבקשה מהצוות המקצועי באגף התקצוב: (1) להכין תכנית מפורטת ליישום המלצות הוועדה שתכלול בין היתר מודל תקצוב למכון, המתבסס על תשומות-תפוקות, ובניית תקציב חומש לפיתוח המכון המבוסס על מודל התקצוב - תכנית שתובא לאישור ות"ת לפני הדיון בתקציב ות"ת לשנה"ל תשע"א; (2) להביא להסדרת פעילות המכון בהתאם להמלצות הוועדה ולדווח לות"ת, במהלך שנת הלימודים תש"ע, על התקדמות הסדרת הפעילות; (3) להביא לאישור בהקדם את תכנית הפיתוח הפיזי, של המכון, הכוללת את המימון הנוסף הנדרש לאיוון התקציב, שיינתן כהלוואה תקציבית; (4) להביא הצעת החלטה לות"ת בעניין המלצות הוועדה להגדלת תקני הסגל המדעי התושב.
- הטיפול בנושא התעכב מעט ובאוגוסט 2010 החלה **בדיקה מחודשת** של ות"ת את מעמדו של המכון, מבחינה משפטית, תקציבית וניהולית מתוך החשש שהמבנה הקיים מגביל את התפתחותו של המכון ומונע ממיצוי הפוטנציאל הגלום בו, בעיקר בשל חוסר זהות האינטרסים של

האוניברסיטאות השונות החברות בוועד המנהל, ומתוך ההבנה שמנגנון התקצוב הקיים - בעיקר על-פי תשומות – לא מאפשר תמרוץ לשיפור ואופק התפתחות בהיר למכון, ודורש ניהול פרטני (micro-management) מצד ות"ת. מאז ועד היום הצוות המקצועי בות"ת גיבש **מספר הצעות למודל ניהול ותקצוב המכון, אשר לא יצאו לפועל** בעיקר בשל התנגדויות מצד האוניברסיטה העברית

- לאחרונה התקבלה במל"ג/ות"ת פניה מטעם יו"ר הוועד המנהל של המכון, פרופ' דניאל וייס בבקשה (א) למנות חברי וועד מנהל חדשים תחת אלו שמינויים פג ב-1.7.15 ולהאריך את מינויים של אלו שבתוקף עד ה-1.1.16; (ב) לאשר שינויים מוצעים בתקנון המכון

הרכב הוועד המנהל עד יולי 2015

- בתאריך 14 ביולי 2009 מינה יו"ר ות"ת דאז, פרופ' שלמה גרוסמן את חברי הוועד המנהל הבאים לתקופה של שלוש שנים עם אפשרות הארכה עד 6 שנים: פרופ' סטיב ברנר מבר-אילן-יו"ר, ד"ר דני צ'רנוב מאוניברסיטת חיפה, פרופ' סמי בוסיא מאוניברסיטת בן-גוריון, פרופ' מיכה אילן מאוניברסיטת תל-אביב, פרופ' יגאל אראל מהאוניברסיטה העברית, פרופ' דן יקיר ממכון ויצמן, פרופ' אמציה גנין מהמכון הבינאוניברסיטאי באילת, פרופ' עודד בוז' מהטכניון, פרופ' אמריטוס יהודה חיות כנציג ציבור, מר בנצי פרצלן כחשב המכון ומר אמיר גת, ממונה תחום תקצוב אוניברסיטאות, כנציג ות"ת.
- מתוכם ב-25 בדצמבר 2012 האריך יו"ר ות"ת דאז, פרופ' מנואל טרכטנברג את כהונתם של פרופ' מיכה אילן מאוניברסיטת תל אביב, ד"ר דן צ'רנוב מאוניברסיטת חיפה, פרופ' דן יקיר ממכון ויצמן, פרופ' אמציה גנין המנהל המדעי של המכון, מר מיקי גור נציג ציבור ופרופ' אלכס לויצקי, נציג ציבור לשלוש שנים נוספות - מתאריך 1.7.12 ועד תאריך- 1.7.15. כאמור בסעיף הקודם, הארכה זו ממצה את תקופת 6 השנים המקסימלית לכהונה.
- כמו כן בתאריך ב-25 בדצמבר 2012 מינה יו"ר ות"ת דאז, פרופ' מנואל טרכטנברג, את פרופ' דניאל וייס מהטכניון כיו"ר הוועד המנהל ואת פרופ' יאיר אחיטוב מאוניברסיטת בר אילן, פרופ' דני בלומברג מאוניברסיטת בן גוריון ופרופ' חזי גילדור מהאוניברסיטה העברית כחברים חדשים בוועד המנהל – כל המינויים לתקופה של שלוש שנים מתאריך- 1.1.13 עד תאריך- 1.1.16, עם אפשרות הארכה עד 6 שנים.

להלן אם כן הרכב הוועד המנהל כולו שאושר ב-25.12.12 :

חברי הוועד המנהל:

- יו"ר - פרופ' דני וייס, טכניון
- פרופ' יאיר אחיטוב, אוניברסיטת בר אילן
- פרופ' דן בלומברג, אוניברסיטת בן גוריון
- פרופ' חזי גילדור, האוניברסיטה העברית
- פרופ' מיכה אילן, אוניברסיטת תל אביב
- ד"ר דני צ'רנוב, אוניברסיטת חיפה
- פרופ' דן יקיר, מכון ויצמן
- פרופ' אלכס לויצקי, נציג ציבור
- מר מיקי גור, נציג ציבור
- פרופ' אמציה גנין, מנהל מדעי, המכון הבינאוניברסיטאי באילת

משקיפים:

- ד"ר אפרת פיין, מנהלת אדמיניסטרטיבית של המכון הבינאוניברסיטאי באילת

- מר ירחמיאל דגן , חשב המכון
- עו"ד ענת טל, יועצת משפטית של הוועד המנהל
- ד"ר משה כפלאוי, נציג אנשי הסגל המקומי של המכון

סוגיות הדורשות בחינה מחודשת

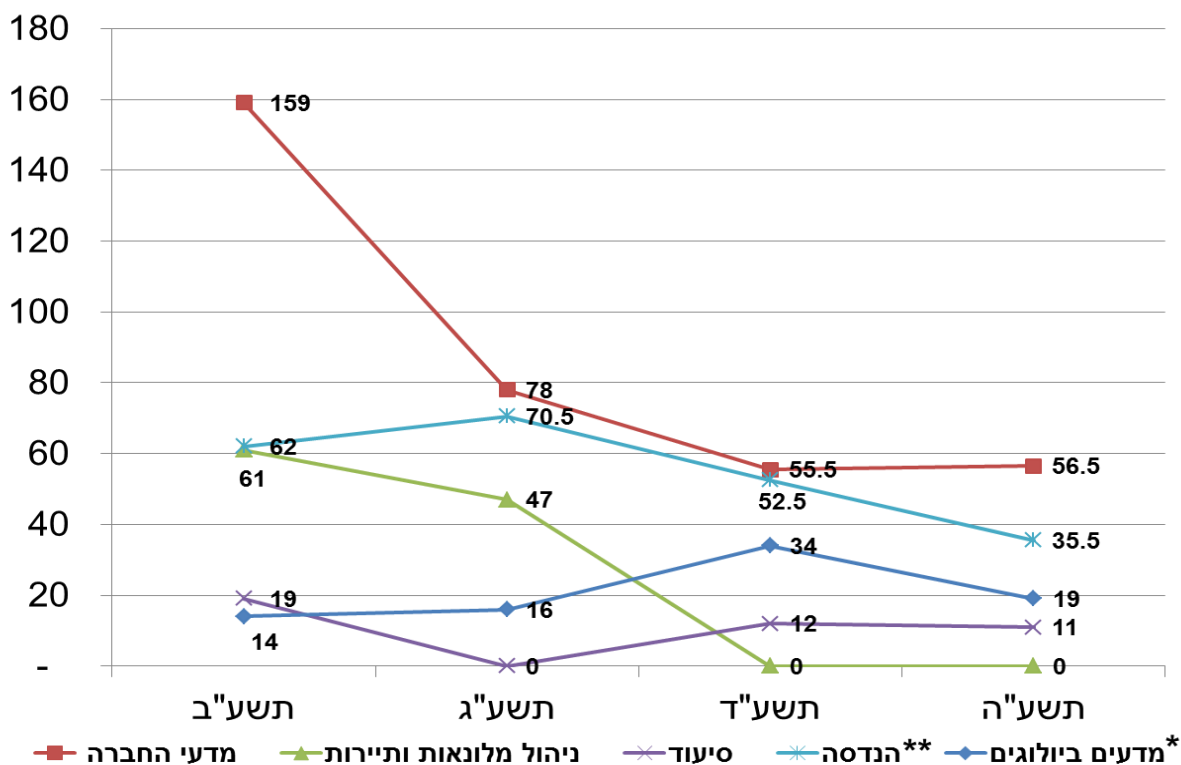
בהמשך להחלטת ות"ת מיום 27.5.2009 שמאמצת את המלצות וועדת שקד בנושא מינוי חברי הוועד המנהל ואישור התקנון, לאור חלוף הזמן והנסיבות המפורטות לעיל, נראה כי יש מקום לערוך דיון מחודש במעמדו של המכון הבינאוניברסיטאי, לרבות ברמת המעורבות הרצויה של ות"ת בניהולו. ובמינוי חברי הוועד המנהל

לעת עתה, כפי שמפרט מכתבו של פרופ' דניאל וייס המצורף למסמך זה, על המכון הבינאוניברסיטאי לקבל מספר החלטות מהותיות בעתיד הקרוב הדורשות מספיק חברים פעילים בוועד, ולפיכך יש צורך דחוף בקיום ועד מנהל מתפקד בהרכב מלא (ע"פ תקנון המכון " בישיבות בהן מתקבלות החלטות ישתתפו לפחות 9 מחברי הוועד המנהל. החלטות בוועד המנהל יתקבלו ברוב רגיל מבין משתתפי הישיבה")

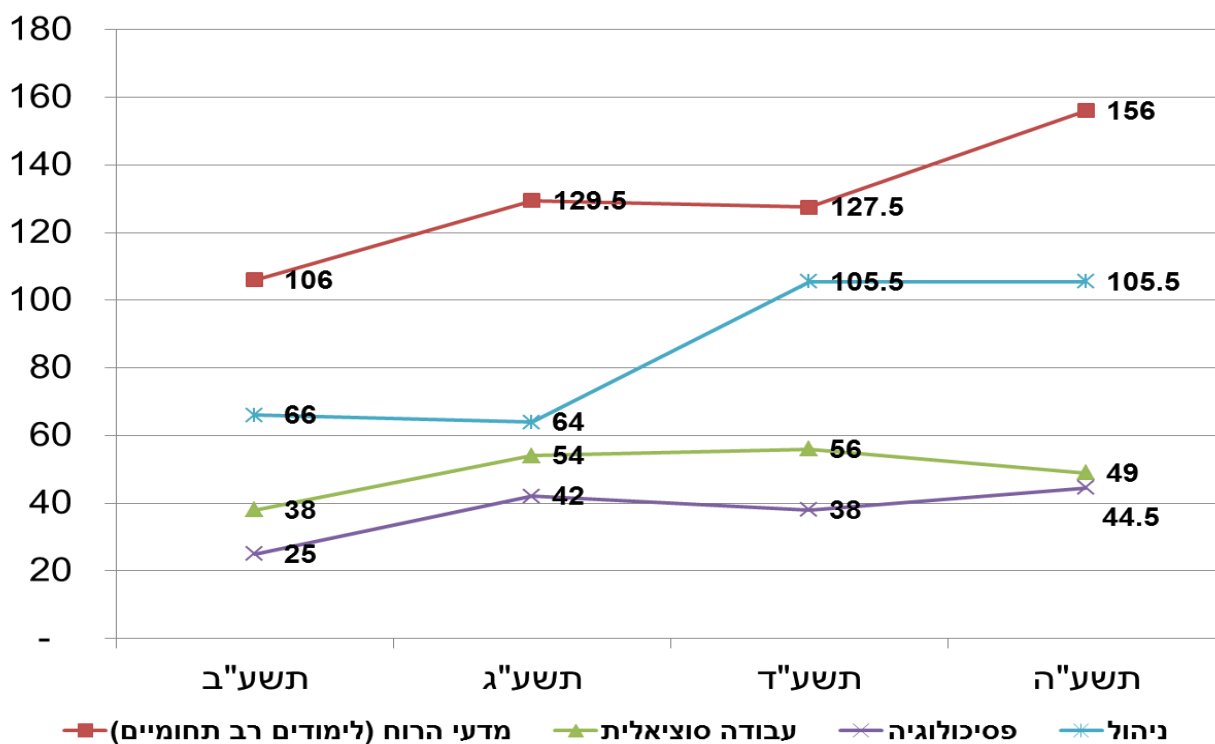
על מנת לא לפגוע בפעילות המכון ולאור דחיפות ההחלטות שעל הפרק בעתיד הקרוב (כפי שמפורט במכתבו המצ"ב של פרופ' דניאל וייס, יו"ר הוועד המנהל , תחת לחכות למינוי יו"ר ות"ת על מנת לבצע את המינויים ו/או הארכות הכהונה, מוצע בזאת כי ות"ת תאשר את המינויים המוצעים לעיל ותסמיך את סיו"ר ות"ת להוציא את כתבי המינוי ו/או הארכת הכהונה, וזאת לתקופה של שנה בלבד. בד בבד, ולאחר מינוי יו"ר ות"ת, מבקשת ות"ת לקיים דיון בנושא מבנה המשילות של המכון הבינאוניברסיטאי למדעי הים באילת.

פח מס' 7: קמפוס בן גוריון, מספרי תלמידים על פי תחומים

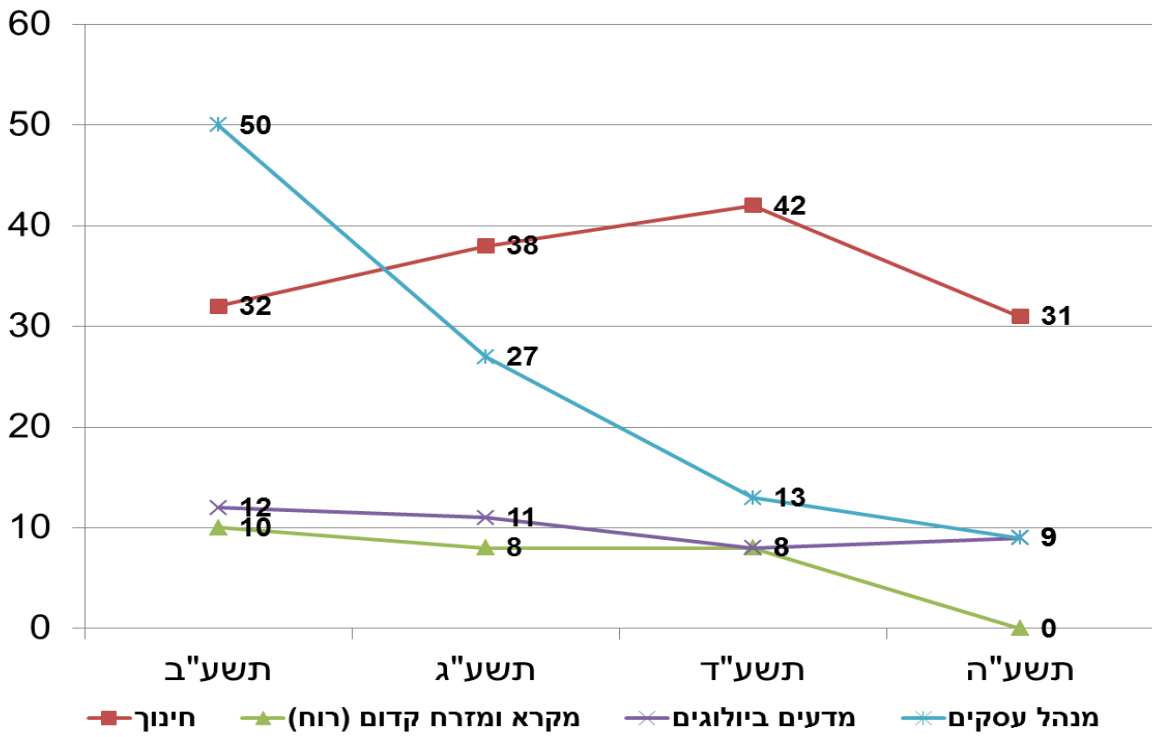
תואר ראשון - תחומי לימוד במגמת ירידה:



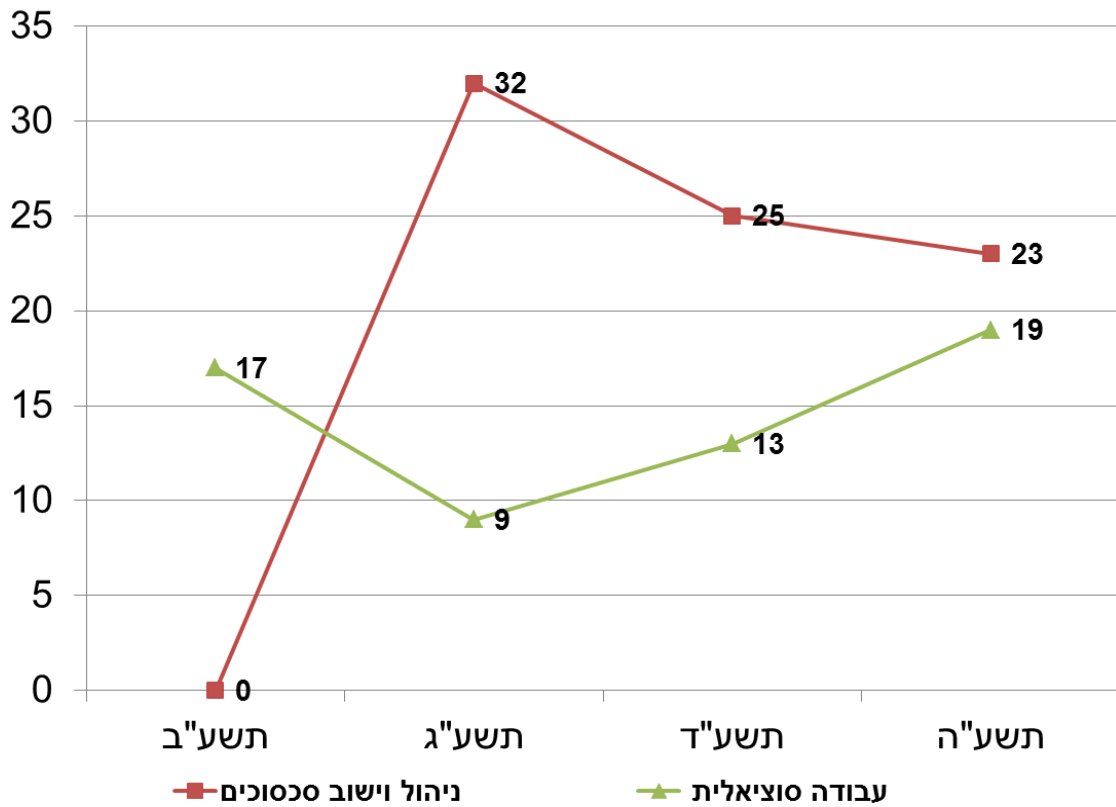
תואר ראשון - תחומי לימוד במגמת עליה:



תואר שני - תחומי לימוד במגמת ירידה



תואר שני - תחומי לימוד במגמת עליה



נספח מס' 8: שלוחת מכללת לוינסקי באילת, מספרי תלמידים תשע"ד-תשע"ו:

| מכינה + סטאז' + המורה המתחיל + דרגות 7-9 | סטודנטים סה"כ | עובדים במערכת החינוך במקבל ללימודים | הסבות אקדמאיים + הרחבת הסמכה | עובדים במערכת החינוך במקבל ללימודים | סדירים | תכנית הכשרה | |
|--|---------------|-------------------------------------|------------------------------|-------------------------------------|------------|---|-------|
| | 51 | 4 | 5 | 20 | 46 | הגיל הרך | תשע"ד |
| | 24 | - | - | 24 | 24 | תכנית מואצת לגננות | |
| | 37 | 6 | 6 | 18 | 31 | ביה"ס היסודי | |
| | 31 | 5 | 5 | 15 | 26 | חינוך מיוחד | |
| 8 | 8 | | | | | מכינה ייעודית | |
| 23 | 23 | | | | | משכילה | |
| 13 | | 13 | 13 | | | הרחבת הסמכה על-יסודי לשון (פירוט בהמשך) | |
| 24 | 24 | | | | | סדנת סטאז' | |
| 24 | 24 | | | | | סדנת ליווי למורים חדשים | |
| | | | | | | דרגות קידום 7-9 | |
| | 235 | 28 | 29 | 77 | 127 | סה"כ | |
| | 52 | 4 | 5 | 20 | 47 | הגיל הרך | תשע"ה |
| | 24 | - | - | 24 | 24 | תכנית מואצת לגננות | |
| | 39 | 6 | 6 | 18 | 33 | ביה"ס היסודי | |
| | 38 | 5 | 11 | 15 | 27 | חינוך מיוחד | |
| | | | | | 8 | משולבות ת"א + אילת | |
| 26 | | | | 26 | 26 | תואר שני- הוראה ולמידה | |
| 9 | 9 | | | | | מכינה ייעודית | |
| 13 | | 13 | 13 | | | הרחבת הסמכה על-יסודי לשון (פירוט בהמשך) | |
| 25 | 25 | | | | | סדנת סטאז' | |
| 29 | 29 | | | | | סדנת ליווי למורים חדשים | |
| 23 | 23 | | | | | משכילה (פירוט בהמשך) | |
| | 13 | | | | | ממסיוות | |
| 32 | 32 | | | | | דרגות קידום 7-9 | |
| | 17 | | | | | גננות תומכות הערכה | |
| | 341 | 28 | 29 | 103 | 164 | סה"כ | |

| סה"כ סטודנטים | מכינה + סטאז' + המורה המתחיל + דרגות 7-9 | עובדים במערכת החינוך במקבל ללימודים | הסבות אקדמאים + הרחבת הסמכה | עובדים במערכת החינוך במקבל ללימודים | סדירים | תכנית הכשרה | |
|------------------|---|---|--------------------------------------|---|------------|--|-------|
| 54 | | 7 | 7 | 20 | 47 | הגיל הרך | תשע"ו |
| 20 | | - | - | 13 | 20 | משכיל"ה | |
| 47 | | 6 | 8 | 18 | 29 | ביה"ס היסודי | |
| 37 | | 5 | 8 | 15 | 29 | חינוך מיוחד | |
| 10 | | 3 | 3 | 5 | 7 | משולבות ת"א + אילת | |
| 16 | | | | 16 | 16 | תואר שני - הוראה ולמידה - שנה ראשונה | |
| 25 | | | | 25 | 25 | תואר שני - הוראה ולמידה - שנה שנייה | |
| 9 | 9 | | | | | מכינה ייעודית | |
| 43 | 43 | | | | | סדנת סטאז' | |
| 28 | 28 | | | | | סדנת ליווי למורים חדשים | |
| 43 | 43 | | | | | דרגות קידום 7-9 | |
| 9 | 9 | | | | | סגנים | |
| 341 | 132 | 21 | 26 | 110 | 176 | סה"כ | |

**נספח מס' 9: האוניברסיטה הפתוחה, הרשמות ונפשות במרכז הלימוד
באילת, 2011—2015**

| לא תושבי אילת | תושבי אילת | מספר קבוצות | נפשות | הרשמות | |
|---------------|------------|-------------|-------|--------|-------------|
| 33 | 92 | 21 | 125 | 237 | 2011 |
| 31 | 106 | 17 | 137 | 260 | 2012 |
| 34 | 119 | 24 | 153 | 322 | 2013 |
| 38 | 130 | 22 | 168 | 300 | 2014 |
| 27 | 137 | 29 | 164 | 379 | 2015 |

תושבי אילת הלומדים במרכזי לימוד אחרים 2011-2015
שנתי

| נפשות | הרשמות | |
|-------|--------|-------------|
| 117 | 315 | 2011 |
| 122 | 310 | 2012 |
| 120 | 303 | 2013 |
| 147 | 356 | 2014 |
| 167 | 398 | 2015 |

מתוך תושבי אילת הלומדים במרכזי לימוד אחרים 2011-2015
למדו באמצעות טכנולוגיות – שנתי

| נפשות | הרשמות | |
|-------|--------|-------------|
| 117 | 315 | 2011 |
| 122 | 310 | 2012 |
| 120 | 303 | 2013 |
| 147 | 356 | 2014 |
| 167 | 398 | 2015 |

נספח מס' 10: 'Clean Tech Clustering as an Engine for Local Development: The Negev Region, Israel', דו"ח ועדה בינלאומית של ה-OECD:

ניתן לגישה דרך כתובת האינטרנט:

<http://www.renewable-energy-eilat.org/he/database/clean-tech-clustering-as-an-engine-for-local-development-the-negev-region-israel>