

## היסטוריית השינויים בתחומה המוניציפאלי של עיריית ירושלים

להלן טבלה המסכמת את שינויי הגבולות שעברה העיר ירושלים לאורך השנים ולאחריה פירוט על כל אחד מהשינויים:

<b>תחום שיפוט - ירושלים</b>	
שנה	תיאור
1949	אכרזת על הרחבת תחום עיריית ירושלים (ללא תשריט להמחשה)
1952	הרחבת תחום עיריית ירושלים (ללא תשריט להמחשה)
1959	הרחבת תחום עיריית ירושלים (ללא תשריט להמחשה)
1962	מפה מלאה ראשונה לתחום השיפוט של עיריית ירושלים, משורטטת ידנית
1967	הרחבת תחום עיריית ירושלים (ללא תשריט להמחשה, רק צו מפורט)
1985	תשריט מספר 2- סיפוח שטח הנמצא דרומית לטיילת ארמון הנציב ומזרחית לרחוב בית"ר. תשריט מספר 3- העברת שטח לעיריית ירושלים ממועצה אזורית מטה יהודה באזור מה שנחשב היום לשכונת רמות ב'.
1993	העברת שטחים מועצה אזורית מטה יהודה לעיריית ירושלים: מצפה נפתוח, עמק הארזים, הר חרבת (חרבת חרת), רכס לבן, חלקים צפוניים מרמת רחל (מה שהיום מזרח תלפיות).
2003	תיקון תשריט - הוספת שטח למועצה אזורית מטה יהודה באזור שטח כללי סמוך לוועד מקומי מושב אורה
2008	תיקון תשריט - העברת שטח מירושלים למועצה אזורית מטה יהודה בסמוך לעין חמד
2016	תיקון תשריט - שינוי מול מועצה אזורית מטה יהודה, הוספת שטח לעיריית ירושלים באזור ועד מקומי רמת רחל
2017	תיקון תשריט - שינוי מול מבשרת ציון ומטה יהודה באזור מתחם המגרסה. הוספת שטח לירושלים ממטה יהודה וגריעת שטחים מירושלים לטובת מבשרת ציון ומטה יהודה
בבחינה בוועדה גאוגרפית ירושלים, יו"ש ושפלה	שינוי גבולות / סגירת אי התאמות בין מועצה אזורית מטה יהודה לעיריית ירושלים באזור ועד מקומי רמת רחל
	שינוי גבולות בין ירושלים למטה יהודה באזור רכס לבן
	שינוי גבולות בין עיריית ירושלים למועצה מקומית אבו גוש
בהמתנה לפרסום	סוגיית אי ההתאמות סביב ירושלים כחלק מיישום המלצות ועדת החקירה לבדיקת תחומי שיפוט של רשויות מקומיות במחוז ירושלים

1. אכרזה על הרחבת תחום עיריית ירושלים:  
ק"ת 38, כ' באלול תש"ט, 14.09.1949, עמוד 486.

## פקודת העיריות, 1934

### אכרזה על הרחבת האזור של עיריית ירושלים

בתוקף סמכותי לפי סעיף 5 לפקודת העיריות, 1934 והסעיפים 14 (א) ו-2 (ד) לפקודת סדרי השלטון והמשפט, תש"ח—1948<sup>2</sup>, ולאחר עיון בדין וחשבון של ועדת חקירה בהתאם להוראות סעיף 5 האמור, אני מכריז בזה לאמור:

#### 1. הרחבת האזור של עיריית ירושלים.

אזור עיריית ירושלים כמפורט תחת השם "ירושלים" בתוספת הראשונה לפקודת העיריות, 1934, יורחב ויכלול גם את השטחים שתחומיהם מסומנים, מעבר אחד בקו ירוק (המסמן את גבולות אזור העירייה הקיים), ובעבר השני בקו כחול, במפה של ירושלים החתומה על ידי שר הפנים בתאריך ט' באייר תש"ט (8 במאי 1949) והערוכה בקנה מידה של 1:10,000. העתקים מהמפה האמורה נמצאים במשרדי עיריית ירושלים ובמשרדי המינהל המחוזי ירושלים וכל אדם זכאי לראותם שם בימים ובשעות שמשרדים אלה פתוחים לקהל.

#### 2. השט.

לאכרזה זו ייקרא "אכרזת ירושלים (הרחבת אזור העירייה), תש"ט—1949".

ה' באלול תש"ט (30 באוגוסט 1949)

מ. שפירא  
שר הפנים

<sup>1</sup> ע"ר מס' 414 סיום 12.1.34, תוס' 1, עמ' 1.

<sup>2</sup> ע"ר מס' 2 סיום י"ב באייר תש"ח (21.5.48), תוס' א', עמ' 1.

2. ביטול צו מספר 1 ואכרזה על הרחבת תחום עיריית ירושלים:  
ק"ת 39, כ"ז באלול תש"ט, 21.09.1949, עמ' 495-496.

## פקודת העיריות, 1934

### אכרזה על הרחבת האזור של עיריית ירושלים

בחוקף סמכותי לפי סעיף 5 לפקודת העיריות, 1934, והסעיפים 14 (א) ו-2 (ד) לפקודת סדרי השלטון והמשפט, תש"ח—1948, ולאחר עיון בדין וחשבון של ועדת חקירה בהתאם להוראות סעיף 5 האמור, אני מכריז בזה לאמור:

1. הרחבת האזור של עיריית ירושלים.

אזור עיריית ירושלים כמפורט תחת השם "ירושלים" בתוספת הראשונה לפקודת העיריות, 1934, יורחב ויכלול גם את השטחים שתחומיהם מסומנים, מעבר אחד בקו ירוק (המסמן את גבולות אזור העירייה הקיים), ובעבר השני בקו כחול (המסמן את גבולות אזור העירייה המורחב), במפה של ירושלים החתומה על ידי שר הפנים בתאריך ט' באייר תש"ט (8 במאי 1949) והערוכה בקנה מידה של

ע"ר מס' 923 מיום 5.9.39, חוס' 1, עמ' 79.  
ע"ר מס' 2 מיום י"ג באייר תש"ח (21.5.48), חוס' א, עמ' 1.  
ע"ר מס' 414 מיום 12.1.34, תוספת 1, עמוד 1.

495

קובץ החקונות 39, כ"ז באלול תש"ט, 21.9.1949

10,000: 1. העתקים מהמפה האמורה נמצאים במשרדי עיריית ירושלים ובמשרדי המינהל המחוזי ירושלים וכל אדם זכאי לראותם שם בימים ובשעות שמשרדים אלה פתוחים לקהל.

2. ביטול.

אכרזות ירושלים (הרחבת אזור העירייה), תש"ט—1949 \* — בטלה.

3. תחילת תוקף.

תקפה של אכרזה זו הוא מיום ז' באייר תש"ט (6 במאי 1949).

4. השם.

לאכרזה זו ייקרא "אכרזות ירושלים (הרחבת אזור העירייה) (מס' 2), תש"ט—

1949".

כ"ז באלול תש"ט (19 בספטמבר 1949)

מ. שפירא  
שר הפנים

3. אכרזה על הרחבת תחום עיריית ירושלים:  
ק"ת 292, כ"ג באב תשי"ב, 14.08.1952, עמוד 1287.

### פקודת העיריות, 1934

#### אכרזה על הרחבת התחום של עיריית ירושלים

בתוקף סמכותי לפי סעיף 5 לפקודת העיריות, 1934, והסעיפים 14 (א) ו-2 (ד) לפקודת סדרי השלטון והמשפט, תש"ח—1948, ולאחר עיון בדין וחשבון של ועדת תקירה בהתאם להוראות סעיף 5 האמור, אני מכריז לאמור:

הרחבת התחום  
של עיריית  
ירושלים

1. תחום עיריית ירושלים, כמפורט תחת השם „ירושלים“ בתוספת הראשונה לפקודת העיריות, 1934, יורחב ויכלול גם את השטחים שתחומיהם מסומנים בקו כחול מלא במפה של ירושלים החתומה ביד שר הפנים בתאריך כ"ד באייר תשי"ב (19 במאי 1952) והערוכה בקנה מידה של 1:10,000. העתקים מהמפה האמורה נמצאים במשרדי עיריית ירושלים

<sup>1</sup> ע"ר מס' 414 סיום 12.1.34, תוס' 1, עמ' 1.

<sup>2</sup> ע"ר מס' 2 סיום י"ב באייר תש"ח (21.5.48), תוס' א', עמ' 1.

4. אכרזה על הרחבת תחום עיריית ירושלים :  
ק"ת 880, כ"ה באדר א' תשי"ט, 05.03.1059, עמוד 3.

### פקודת העיריות, 1934

#### אכרזה על הרחבת התחום של עיריית ירושלים

בתוקף סמכותי לפי סעיף 5 לפקודת העיריות, 1934, והסעיפים 14 (א) ו-2 (ד) לפקודת סדרי השלטון והמשפט, תש"ח-1948, ולאחר עיון בדין וחשבון של ועדת חקירה בהתאם להוראות סעיף 5 האמור, אני מכריז לאמור:

הרחבת התחום  
של עיריית  
ירושלים

1. תחום עיריית ירושלים, כמפורט תחת השם "ירושלים" בתוספת הראשונה לפקודת העיריות, 1934, יורחב ויכלול את השטחים המסומנים בקו כחול מלא במפה של ירושלים הערוכה בקנה מידה של 1:10,000 והחתומה ביד שר הפנים בתאריך ט' באדר א' תשי"ט (17 בפברואר 1959); העתקים מהמפה האמורה הופקדו במשרדי עיריית ירושלים ובמשרדי המינהל המחוזי ירושלים, וכל אדם זכאי לראותם שם בימים ובשעות שמשרדים אלה פתוחים לקהל.

השם

2. לאכרזה זו ייקרא "אכרזת ירושלים (הרחבת תחום העירייה), תשי"ט-1959".

ט' באדר א' תשי"ט (17 בפברואר 1959)  
(סמ 8071)

ישראל בריהודה  
שר הפנים

<sup>1</sup> ע"ר 1034, תוס' 1 מס' 414, עמ' 1.  
<sup>2</sup> ע"ר תשי"ה, תוס' א' מס' 2, עמ' 1.

5. אכרזת עיריית ירושלים, שנת 1962 :  
 קי"ת 1448, כ"ב באייר תשכ"ג, עמ' 1479 (16.05.1963)  
 מפה מלאה לתחום השיפוט של עיריית ירושלים, משורטטת ידנית.

## מדור לשלטון מקומי

### פקודת העיריות, 1934

#### אכרזה על הרחבת תחום עיריית ירושלים

בתוקף סמכותי לפי סעיף 5 לפקודת העיריות, 1934<sup>1</sup>, הסעיפים 14 (א) ו-2 (ד) לפקודת סדרי השלטון והמשפט, תש"ח—1948<sup>2</sup>, ולאחר עיון בדיון וחשבון של ועדת החקירה בהתאם להוראות סעיף 5 האמור, אני מכריז לאמור:

הרחבת תחום  
 עיריית  
 ירושלים

1. תחום עיריית ירושלים, כמפורט תחת השם "ירושלים" בתוספת הראשונה לפקודת העיריות, 1934, יורחב ויכלול את השטחים המסומנים בקו כחול מלא במפה של ירושלים, הערוכה בקנה מידה של 1:10,000 והחתומה ביד שר הפנים ביום כ"ד באדר תשכ"ג (20 במרס 1963). העתקים מהמפה האמורה מופקדים במשרדי עיריית ירושלים ובמשרדי הממונה על מחוז ירושלים, וכל אדם זכאי לראותם שם בימים ובשעות שמשרדים אלה פתוחים לקהל.

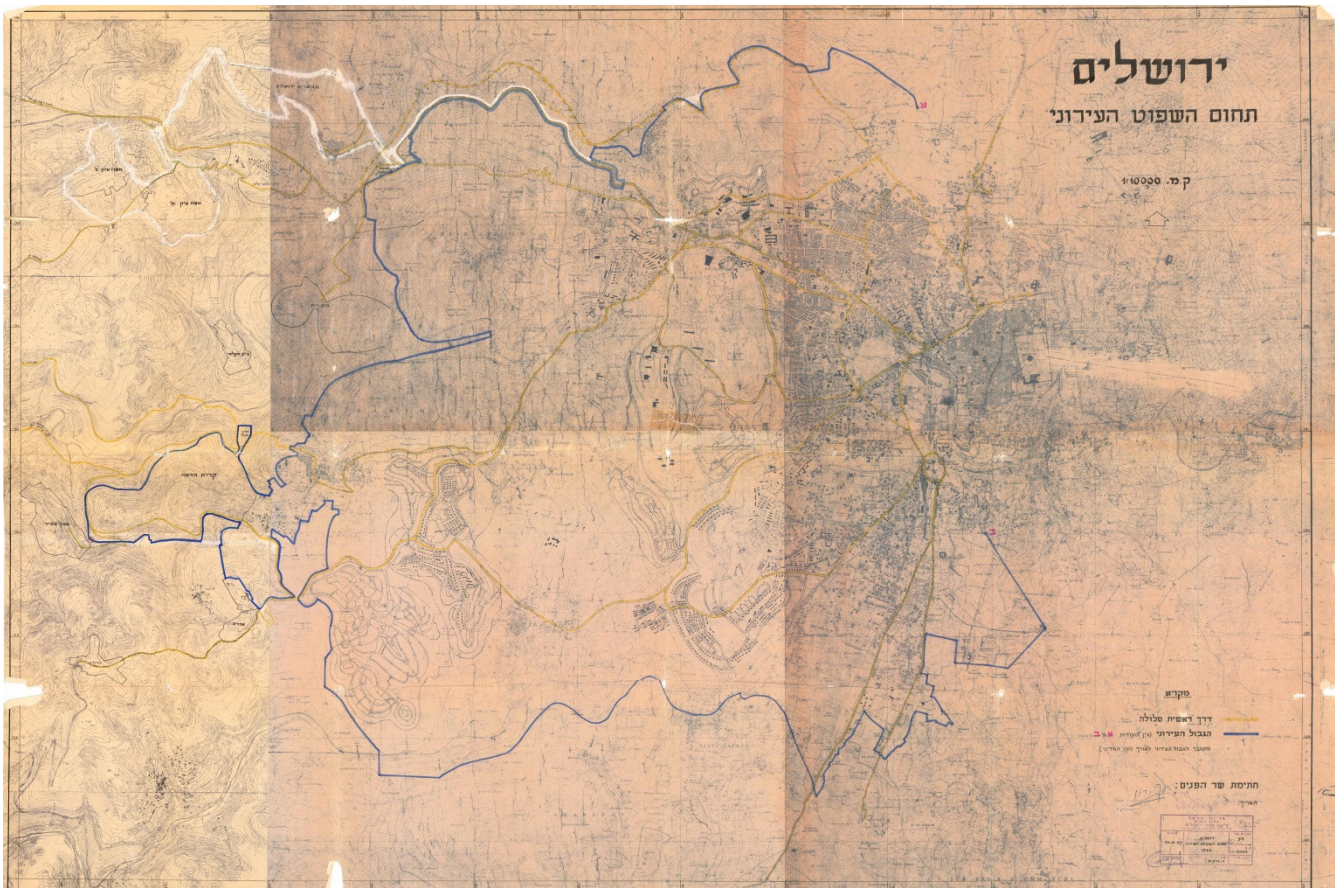
השם

2. לאכרזה זו ייקרא "אכרזת ירושלים (הרחבת תחום העיריה), תשכ"ג—1963".

חיים משה שפירא  
 שר הפנים

כ"ד באדר תשכ"ג (20 במרס 1963)  
 (חמ 8071)

<sup>1</sup> ע"ר 1964, חוט' 1 מס' 114, עמ' 1.  
<sup>2</sup> ע"ר תש"ח, חוט' א' מס' 2, עמ' 1.



## פקודת העיריות

### אכרזה על הרחבת תחום עיריית ירושלים

בתוקף סמכותי לפי סעיף 8א לפקודת העיריות<sup>1</sup>, אני מכריז לאמור :

- |    |   |                              |
|----|---|------------------------------|
| 1. | תחום עיריית ירושלים <sup>2</sup> יורחב על ידי הכללת השטח המפורט בתוספת. | הרחבת תחום<br>עיריית ירושלים |
| 2. | לאכרזה זו ייקרא „אכרזת ירושלים (הרחבת תחום העיריה), תשכ"ז—1967“.        | השם                          |

### תוספת

מ"נ.צ. 1678613520 צפונה לאורך ואדי עיסא עד נ.צ. 1673613678 ומשם בקו ישר צפונית מזרחית עד למפגש עם הדרך ב"נ.צ. 1675413700 ומשם מזרחה לאורך הדרך עד ל"נ.צ. 1678813706 ומשם בקו ישר ל"ג.ג. 777.3 הנמצאת ב"נ.צ. 1685413710 ומשם בקו ישר עד למפגש עם ואדי אל-עקבה ב"נ.צ. 1690013694 ומשם דרומית מזרחית לאורך הערוץ הצפוני של ואדי אל-עקבה עד למפגש עם ואדי א-שרקי ב"נ.צ. 1699813604 משם צפונה לאורך ואדי א-שרקי עד ל"נ.צ. 1705013712 ומשם בקו ישר צפונה עד ל"ג.ג. 703.2 הנמצאת ב"נ.צ. 1705813848 ומשם בקו ישר ל"ג.ג. 793.5 הנמצאת ב"נ.צ. 1703613938 משם בקו ישר צפונה עד למפגש עם הדרך ב"נ.צ. 1704213974 משם בקו ישר למרכז הכיפה הנמצאת ב"נ.צ. 1702014062 משם בקו ישר עד למפגש עם הדרך ב"נ.צ. 1701214114 ומשם בקו ישר צפונית מערבית עד למפגש עם הדרך ב"נ.צ. 1697014136 משם צפונה לאורך הדרך עד להצטלבות הנמצאת ב"נ.צ. 1695414232 משם בקו ישר עד ל"נ.צ. 1697214294 משם מזרחה תוך עקיפת גבעה 826 מצפונה לאורך הדרך עד להצטלבות הנמצאת ב"נ.צ. 1703814336 ומשם בקו ישר מזרחה עד למפגש עם הכביש ב"נ.צ. 1710014332 ומשם דרומית מזרחית עד ל"ג.ג. 835 הנמצאת ב"נ.צ. 1712214288 ומשם בקו ישר עד ל"נ.צ. 1715214164 משם דרומה במקביל לכביש ומצד מזרח לו במרחק של 20 מ' עד ל"נ.צ. 1718813882 משם מזרחה עד נ.צ. 1721813878 משם בקו ישר לחירבת שעב א-צירה הנמצאת ב"נ.צ. 1730013916 משם מזרחה עד להצטלבות הגאות ב"נ.צ. 1736413914 משם דרומית מזרחית לאורך הערוץ עד למפגש עם ואדי אברלטיה ב"נ.צ. 1744413852 משם בקו ישר דרומה עד להצטלבות הדרכים ב"נ.צ. 1744213838 משם דרומית מערבית לאורך הדרך עד נ.צ. 1739413768 משם דרומה עד למפגש עם הדרך ב"נ.צ. 1738813752 משם דרומית מזרחית לאורך הדרך עד למפגש עם ואדי א-דרג' ב"נ.צ. 1752413696 משם דרומית מערבית לאורך הואדי עד ל"נ.צ. 1743013554 משם בקו ישר למפגש הדרכים ב-נ.צ. 1744213526 משם בקו ישר דרומה עד למפגש עם ואדי סלים ב-נ.צ. 1743813456 ומשם דרומית מזרחית לאורך ואדי סלים עד ל-נ.צ. 1746613424 משם בקו ישר דרומה עד ל-נ.צ. 1747013336 משם דרומית מזרחית לאורך הגיא עד ל-נ.צ. 1750013300 משם בקו ישר דרומית מערבית עד למפגש עם הדרך ב-נ.צ. 1746413252 משם מערבה לאורך הדרך עד להצטלבות הדרכים ב-נ.צ. 1744613248 משם בקו ישר דרומה עד להצטלבות הדרכים ב-נ.צ. 1744413194 משם בקו ישר עד למפגש עם הדרך ב-נ.צ. 1741013086 משם מערבה עד להצטלבות ב-נ.צ. 1739413086 משם דרומה לאורך הכביש עד להצטלבות ב-נ.צ.

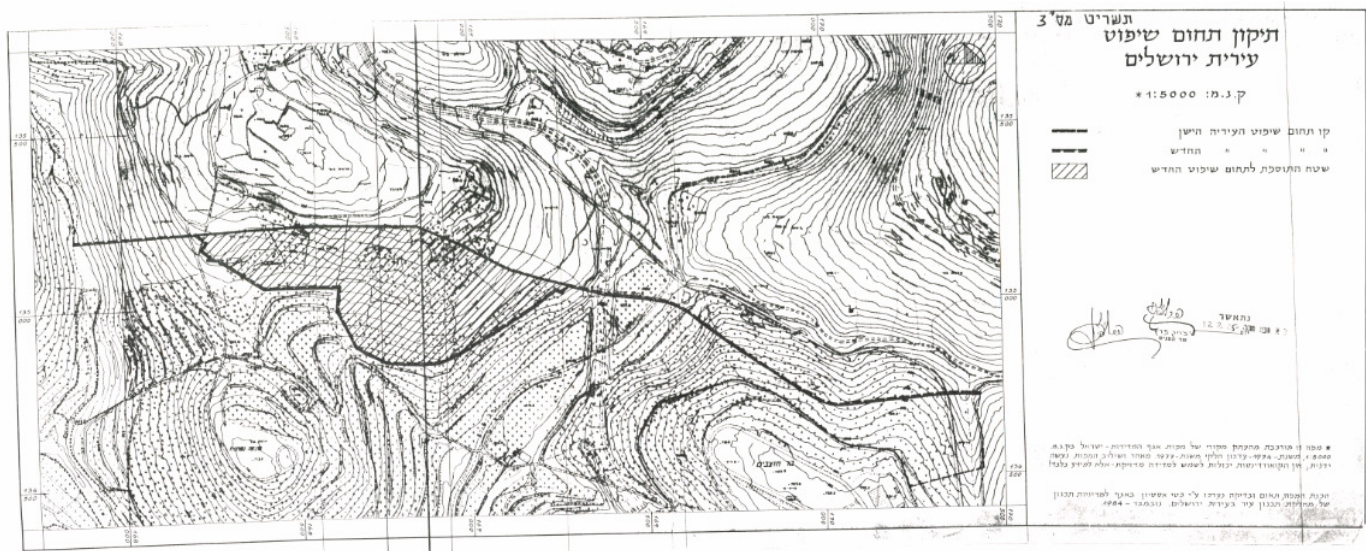
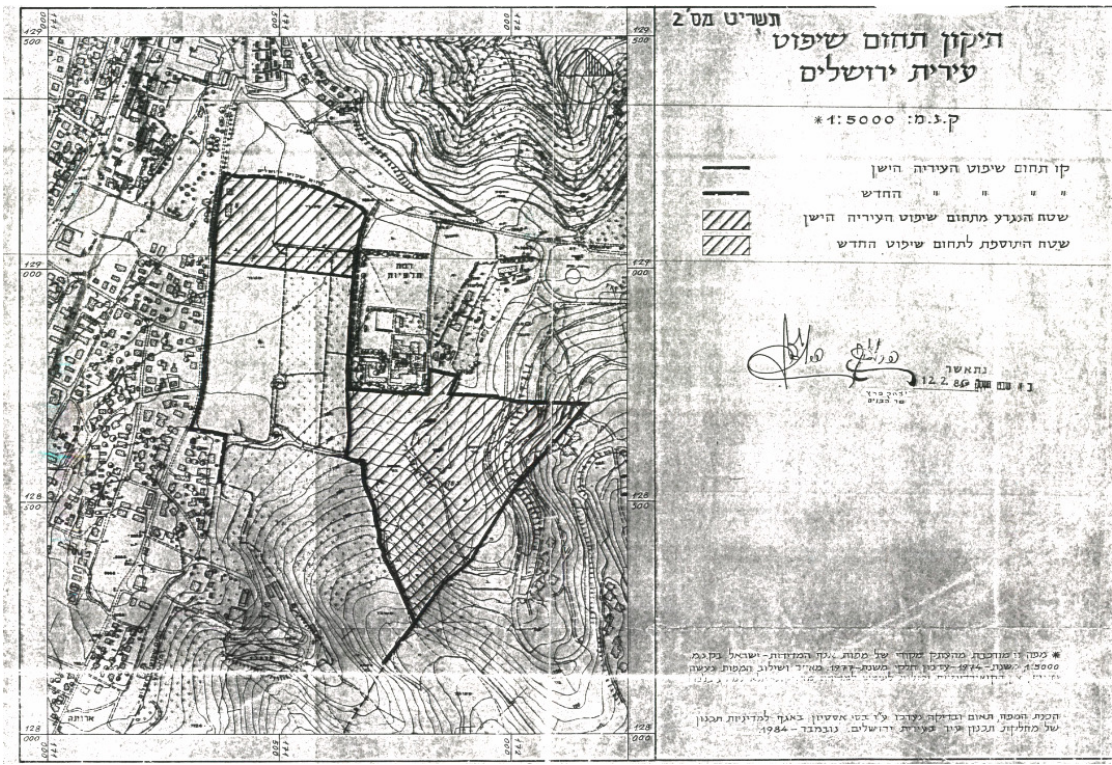
<sup>1</sup> דיני מדינת ישראל, נוסח חדש 8, תשכ"ז, עמ' 197; ס"ח 499, תשכ"ז, עמ' 74.  
<sup>2</sup> ס"ח 1448, תשכ"ז, עמ' 1479.

1740213050 משם בקו ישר דרומה עד ל-ג.ג. 700.5 הנמצאת ב-ג.צ. 1740613002 משם בקו ישר דרומית מזרחית עד למפגש עם הדרך ב-ג.צ. 1747012936 משם דרומה לאורך הדרך עד ל-ג.צ. 1750412844 משם בקו ישר דרומית מערבית עד למפגש הדרכים ב-ג.צ. 1748212830 משם בקו ישר ל-ג.צ. 1747812826 משם בקו ישר דרומית מערבית עד למפגש עם נחל קדרון ב-ג.צ. 1745612776 משם בקו ישר דרומית מערבית עד למפגש עם הוואדי ב-ג.צ. 1739212736 משם דרומה לאורך ואדי א-לוו עד ל-ג.צ. 1739212666 משם בקו ישר עד למפגש עם ואדי אל-חץ ב-ג.צ. 1737612590 משם בקו ישר דרומית מערבית עד למפגש עם ואדי אל-פחה ב-ג.צ. 1732012528 משם בקו ישר דרומה עד ל-ג.ג. 616 הנמצאת ב-ג.צ. 1731212442 משם בקו ישר ל-ג.ג. 604 הנמצאת ב-ג.צ. 1727612412 משם בקו ישר צפונית מערבית עד למפגש עם הדרך ב-ג.צ. 1720012448 משם צפונית מערבית לאורך הגיא עד ל-ג.צ. 1717412500 משם בקו ישר ל-ג.צ. 1713612516 משם בקו ישר דרומית מערבית עד ל-ג.צ. 1708412478 משם בקו ישר צפונית מערבית עד ל-ג.ג. 782.9 הנמצאת ב-ג.צ. 1695012566 משם בקו ישר עד למפגש הדרכים ב-ג.צ. 1679812544 משם בקו ישר עד למפגש הדרכים ב-ג.צ. 1671212534 משם בקו ישר צפונית מערבית עד ל-ג.צ. 1657212664 משם בקו ישר ל-ג.צ. 1646812678 משם בקו ישר ל-ג.צ. 1643812712.

חיים משה שפירא  
שר הפנים

כ' בסיון תשכ"ז (28 ביוני 1967)  
(חם 8071)





8. אכרזת ירושלים (שינוי תחום העירייה) - תיקון :  
 קי"ת 5524, י"ז בסיון התשנ"ג (25.05.1993) עמוד 863.  
 העברת שטחים מועצה אזורית מטה יהודה לעיריית ירושלים : מצפה נפתוח, עמק הארזים, הר  
 חרבת (חרבת חרת), רכס לבן, חלקים צפוניים מרמת רחל (מה שהיום מזרח תלפיות).

**אכרזת ירושלים (שינוי תחום העירייה) (תיקון), התשנ"ג-1993**

בתוקף סמכותי לפי סעיף 8 למקודת העיריות<sup>1</sup>, ולאחר עיון בתסקיר של ועדת החקירה  
 בהתאם להוראות הסעיף האמור, אני מכריז לאמור:

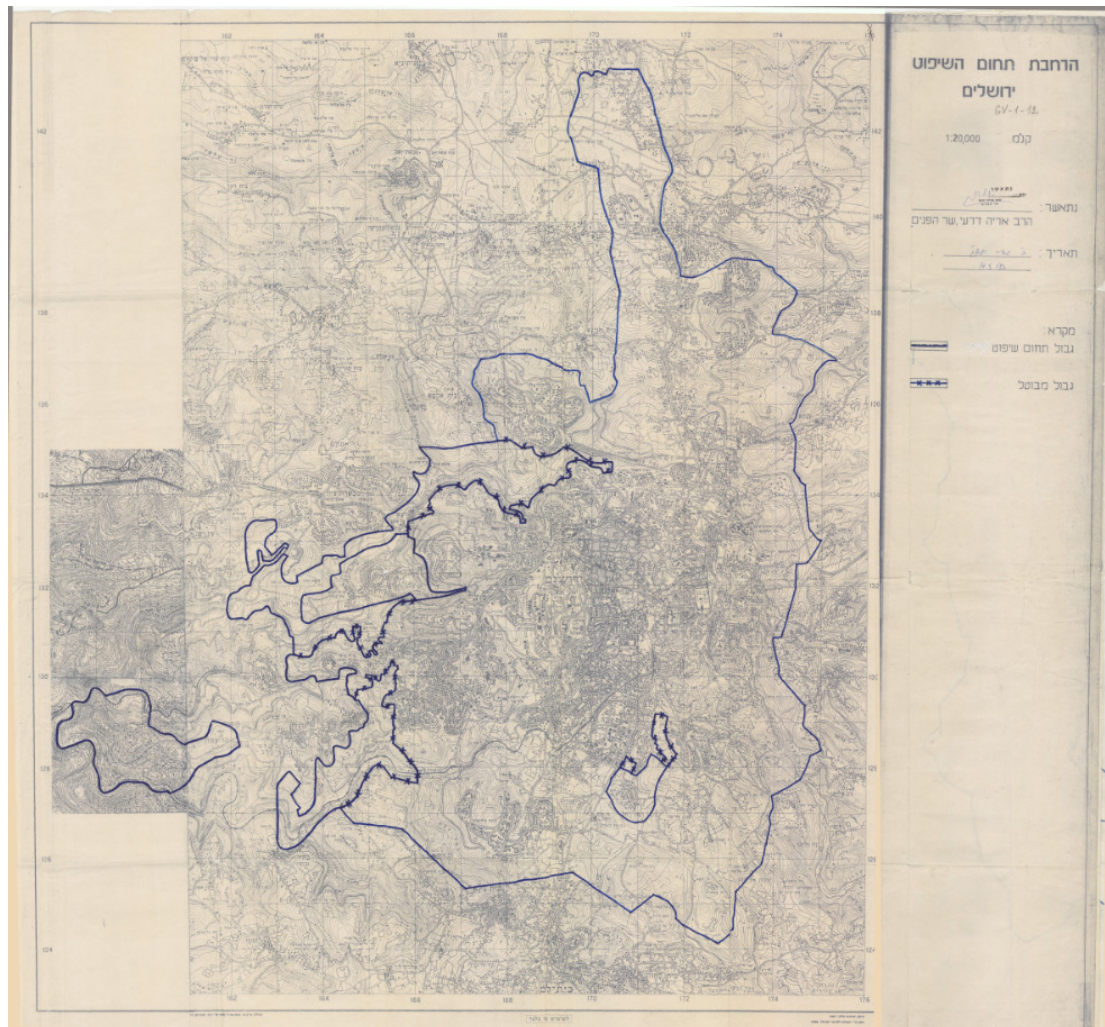
1. בסעיף 1 לאכרזת ירושלים (שינוי תחום העירייה), התשמ"ה-1985<sup>2</sup>, אחרי המלים  
 "(12 בפברואר 1985)" יבוא "וכמסומן בתשריט הערוך בקנה מידה 1:20,000 והחתום ביד שר  
 הפנים ביום י"ט באייר התשנ"ג (11 במאי 1993)".

כ' באייר התשנ"ג (11 במאי 1993)

אריה דרעי  
 שר הפנים

(חמ 1926-3)

<sup>1</sup> דיני כרינת ישראל, נוסח חדש 8, עמ' 197.  
<sup>2</sup> ק"ת התשמ"ה, עמ' 808.



9. אכרזת ירושלים (שינוי תחום העירייה) - תיקון :  
 ק"ת 6275, ו' בכסלו התשס"ד (01.12.2003), עמוד 69.  
 העברת שטח מירושלים למטה יהודה - שטח כללי במועצה, בסמוך לוועד מקומי מושב אורה.

**אכרזת ירושלים (שינוי תחום העירייה) (תיקון), התשס"ד-2003**

בתוקף סמכותי לפי סעיף 8 לפקודת העירייות<sup>1</sup>, ולאחר עיון בתסקיר של ועדת התקירה בהתאם להוראות הסעיף האמור, אני מכריז לאמור:

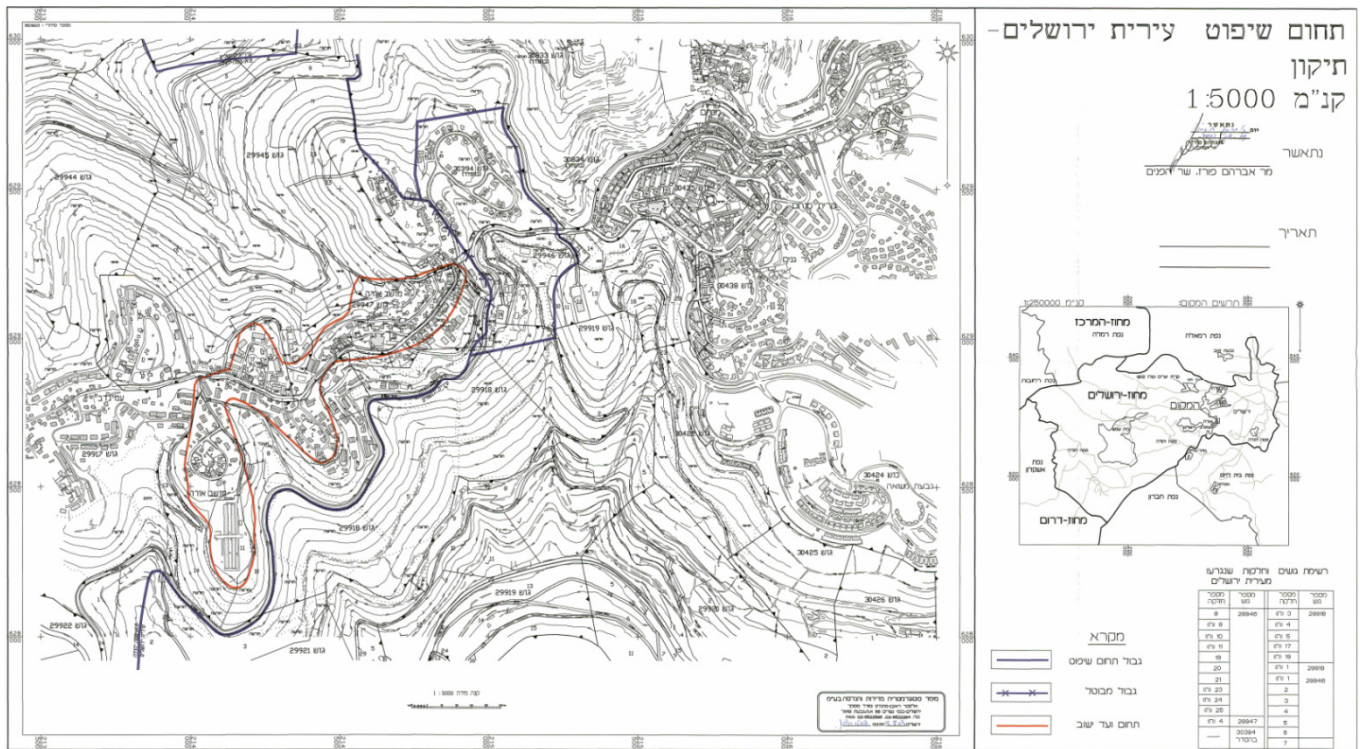
1. בסעיף 1 לאכרזת ירושלים (שינוי תחום העירייה), התשמ"ה-1985<sup>2</sup>, אחרי "ביום י"ט באייר התשנ"ג (11 במאי 1993)" יבוא "וכמסומן בתשריט הערוך בקנה מידה 1:5.000 והחתום ביד שר הפנים ביום ג' בחשוון התשס"ד (29 באוקטובר 2003)".

ג' בחשוון התשס"ד (29 באוקטובר 2003)

**אברהם פורז**  
**שר הפנים**

(חמ 1926-3)

<sup>1</sup> דיני מדינת ישראל, נוסח חדש 8, עמ' 197.  
<sup>2</sup> ק"ת התשמ"ה, עמ' 808; התשנ"ג, עמ' 863.



10. אכרזת ירושלים (שינוי תחום העירייה) - תיקון :  
 ק"ת 6695, כ"א בתמוז התשס"ח, (24.07.2008), עמוד 1144  
 העברת שטח מירושלים למטה יהודה - בסמוך לעין חמד.

**אכרזת ירושלים (שינוי תחום העירייה) (תיקון), התשס"ח-2008**

בתוקף סמכותי לפי סעיף 8 לפקודת העיריות, ולאחר עיון בתסקיר של ועדת החקירה בהתאם להוראות הסעיף האמור, אני מכריז לאמור:

1. בסעיף 1 לאכרזת ירושלים (שינוי תחום העירייה), התשמ"ה-1985<sup>2</sup>, אחרי "והחתום ביד שר הפנים ביום ג' בחשון התשס"ד (29 באוקטובר 2003) יבוא "וכפי שתוקנה בתשריט הערוך בקנה מידה של 1:5,000 והחתום ביד שר הפנים ביום י"ד בסיוון התשס"ח (17 ביוני 2008)".

י"ד בסיוון התשס"ח (17 ביוני 2008)

מאיר שטרית  
 שר הפנים

(חמ 1926-3)

<sup>1</sup> דינו מדינת ישראל, נוסח חדש 8, עמ' 197.

<sup>2</sup> ק"ת התשמ"ה, עמ' 808; התשנ"ג, עמ' 863; התשס"ד, עמ' 69.

**קנה מידה 1:5,000**

### תשריט תחום השיבוט מחוז ירושלים נפת ירושלים עיריית ירושלים - תיקון (מטה יהודה) קנה מידה 1:5,000

**מקרא**

- גבול שיבוט
- גבול תחום שיבוט לביטול
- גבול גוש
- גבול חלקה
- מספר גוש
- מספר חלקות

**תנאים וחונמנות**

חתימת שר הפנים	
חתימת שר הפנים	תאריך

שם המודד: מילכה סר	מספר תב"ר: 992
חונמנו ריזניץ	תחמה: 613
תאריך: 22.07.08	תאריך: 22.07.08

**תנאים סביבה 1:50,000**

משרד הפנים - מחוז ירושלים  
 עיריית ירושלים

תחומים מנוסחים על קדמפי מחנכב של המרכז למיפוי ישראלי  
 המערכת לאוטוב 2007

11. אכרזת ירושלים (שינוי תחום העירייה) - תיקון :  
ק"ת 7740, י"ב בכסלו התשע"ז, (12.12.2016), עמוד 254.  
העברת חלק מוועד מקומי רמת רחל שבמועצה אזורית מטה יהודה לירושלים.

### צו המועצות המקומיות (א) (תיקון), התשע"ז-2016

בתוקף סמכותי לפי סעיפים 1 ו-2 לפקודת המועצות המקומיות<sup>1</sup>, אני מצווה לאמור:

- |    |   |                      |
|----|---|----------------------|
| 1. | בצו המועצות המקומיות (א), התשי"א-1950 (להלן - הצו העיקרי), בשם הצו, הסימון "א" - יימחק.   | שינוי שם             |
| 2. | בתוספת הראשונה לצו העיקרי -<br>(1) בפרט (צו) המועצה המקומית קדימה-צורן, במקום הסימון "צו" יבוא "צח";<br>(2) אחרי פרט (צח) יבוא: | תיקון התוספת הראשונה |

#### "(צט) המועצה המקומית אבו גוש.

תאריך הקמתה: כ' בכסלו התשנ"ג (15 בדצמבר 1992).

תחום המועצה: גושים וחלקות רישום קרקע (ועד בכלל):

הגושים 29522 עד 29526, 29529 בשלמותם;

גוש 29521 פרט לחלקה 5;

גוש 29527 פרט לחלק מחלקה 66 כמסומן במפת תחום המועצה המקומית אבו גוש הערוכה בקנה מידה 1:10,000 והחתומה ביד שר הפנים ביום כ"ג בחשוון התשנ"ג (19 בנובמבר 1992), שהעתקים ממנה מופקדים במשרד הפנים ירושלים, במשרד הממונה על מחוז ירושלים ובמשרד המועצה המקומית אבו גוש (להלן - המפה);

חלקות 1, 6 עד 10, 27, 29, 30 וחלק מחלקות 2 עד 5, 11 עד 14 בגוש 29520 כמסומן במפה;

חלקות 3 עד 6 חלק מחלקות 2, 7 בגוש 29528 כמסומן במפה;

חלקות 1 עד 11, 13 עד 19, 28 עד 35, 37 עד 39, 42 עד 44, 46 עד 48 וחלק מחלקות 12, 20 עד 24, 36, 45 בגוש 29530 כמסומן במפה;

חלקה 55 וחלק מחלקות 2, 11 עד 14, 49 בגוש 29532 כמסומן במפה;

חלקות 1 עד 22, 37 עד 43, 45, 52, 54, 55 וחלק מחלקות 23 עד 26, 31, 33, 36, 44 בגוש 29533 כמסומן במפה;

חלקות 3 עד 9, 12 עד 17, 21, 35 וחלק מחלקות 1, 2, 10, 11, 18 עד 20, 23, 24, 26, 31, 34 בגוש 29534 כמסומן במפה;

חלקות 1 עד 6, 9, 10 וחלק מחלקות 8, 11 עד 13, 19, 20, 22 בגוש 29535 כמסומן במפה;

חלקות 1, 26, 27, 74, 87, 88 וחלק מחלקה 25 בגוש 29536 כמסומן במפה;

חלקות 2 עד 5, 7 עד 18, 20 עד 24, 30 וחלק מחלקות 1, 27, 28 בגוש 29540 כמסומן במפה;

חלקות 7, 27, 28, 30 וחלק מחלקות 5, 6, 8, 11, 24, 29 בגוש 29545 כמסומן במפה;  
השטח הבנוי של הכפר אבו גוש כמסומן במפה.

<sup>1</sup> דיני מדינת ישראל, נוסח חדש 9, עמ' 256.

<sup>2</sup> ק"ת התשי"א, עמ' 178; התשע"ו, עמ' 413; עמ' 797 ועמ' 1464.

**תשריט תחום השיפוט**  
**מחוז ירושלים**  
**נפת ירושלים**  
**עיריית ירושלים - תיקון**  
**קנה מידה 1:5,000**

**מקרא**

	גבול תחום שיפוט
	גבול עוט
	גבול חלקה
10615	מספר עוט
12	מספרי חלקות

**החתימות והחותמות**

החתימה של הרשם המספר	החתימה של הרשם המספר
יום	יום
שם הרשם	שם הרשם
תאריך	תאריך

שם המודד	שם המודד
מספר מב"ד	מספר מב"ד
תחומה	תחומה
תאריך	תאריך

שם המודד	שם המודד
מספר מב"ד	מספר מב"ד
תחומה	תחומה
תאריך	תאריך



**קנה מידה 1:100,000**



800 פ"ד 104 - פיקוח ארבעה עשרה אלפים ושישה מאות גבולות ביטאונים  
 תקופה מסוימת של דפוס והדפוס של המיליון השני - שאל המערכת המפורסמת 2011  
 1999 דרום : תורגם 100

החתימה והחותמת

12. אכרזת ירושלים (שינוי תחום העירייה) - תיקון : ק"ת 7854, ב' באלול התשע"ז, (24.08.2017), עמוד 1686. חילופי שטחים בין מועצה מקומית מבשרת ציון למועצה אזורית מטה יהודה לבין עיריית ירושלים (אזור מתחם המגרסה).

**אכרזת ירושלים (שינוי תחום העירייה) (תיקון). התשע"ז-2017**

בתוקף סמכותי לפי סעיף 8 לפקודת העיריות<sup>1</sup>, ולאחר עיון בתסקיר של ועדת החקירה בהתאם להוראות הסעיף האמור:

1. בסעיף 1 לאכרזת ירושלים (שינוי תחום העירייה), התשמ"ה-1985<sup>2</sup>, אחרי "והחתום ביד שר הפנים ביום ג' באלול התשע"ו (6 בספטמבר 2016) יבוא "וכפי שתוקנה בתשריט הערוך בקנה מידה של 1:10,000 והחתום ביד שר הפנים ביום כ"ה בסיוון התשע"ז (19 ביוני 2017)".

כ"ה בסיוון התשע"ז (19 ביוני 2017)  
(חמ 1926-3)

אריה מכלוף דרעי  
שר הפנים

<sup>1</sup> דיני מדינת ישראל, נוסח חדש 8, עמ' 197.  
<sup>2</sup> ק"ת התשמ"ה, עמ' 808; התשע"ז, עמ' 296.

**תרשים סביבה 1:250,000**

מפה זו אנה מהווה אסמכתא לקביעת מיקום גבולות בינלאומיים. התווים מבוססים על הקדסר ממושב שר המרכזי למיפוי ישראל המעודכן לאוקטובר 2015 מפת הרקע : חברת מפה

**תשריט תחום השיפוט מחוז ירושלים נפת ירושלים עיריית ירושלים - תיקון קנה מידה 1:10,000**

**מקרא**

- גבול תחום שיפוט
- גבול תחום שיפוט לביטול
- גבול גוש
- גבול חלקה
- מספר גוש
- מספרי חלקות

10618  
12

**קנה מידה 1:10,000**

**חתימות וחתימות**

**חתימת שר הפנים**

נתאשר  
יוס  
אריה מכלוף דרעי  
שר הפנים

ד"ר ס"א חתמני  
(א' ב"ז 2017)

**חתימת מודד**

שם המודד : **יריב כסיך**

מספר מב"ר : **954**

חתימה : *יריב כסיך*

תאריך : **21/5/17**

**חתימת מודד מבקר**

שם המודד : **בשאר מאהם**

מספר מב"ר : **690**

חתימה : *בשאר מאהם*

תאריך : **23/5/2017**